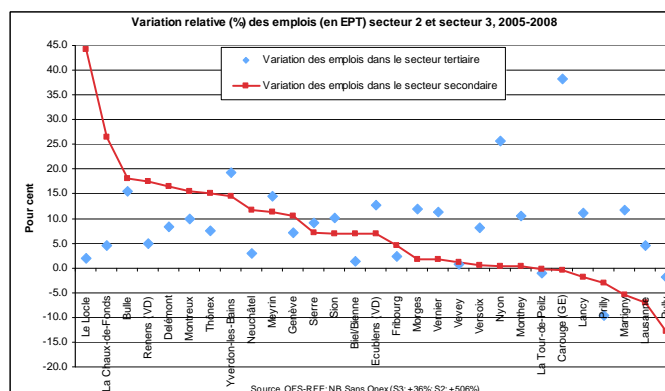


Koller Christophe
 Avec la collaboration d'Anouck Vionnet

Estimation du dynamisme des villes romandes sous l'angle économique 2003-2008

Mandat du magazine économique Bilan effectué sur la base de données de la BADAC



Février 2010

Koller Christophe
Avec la collaboration d'Anouck Vionnet

**Estimation du dynamisme des villes romandes
sous l'angle économique 2003-2008**

Mandat du magazine économique Bilan
effectué sur la base des données de la BADAC
(Base de données des cantons et des villes suisses)

Février 2010

Ce document se trouve sur le site de la BADAC: <http://www.badac.ch> > publications

© 2010 Ch. Koller, Berne et Lausanne

Table des matières

Introduction.....	5
Méthode et sources.....	6
Echantillon de villes	6
Méthode et sources	8
Citation des sources	9
Résultats par indicateur et dimension	9
Dimension 1 Conditions socio-économiques	10
Variation de la population résidente 1997-2007, en %	10
Postulat:	10
Résultats :	10
Analyse:	11
Taux de chômage 2007, en %	12
Postulat:	12
Résultats:	12
Analyse:	12
Part de la population active par rapport à la population résidente, 2008 en %	13
Postulat:	13
Résultats:	13
Analyse:	13
Rang première dimension	14
Dimension 2 Création d'emplois.....	15
Variation des emplois dans le secteur tertiaire 2005-2008, en %	15
Postulat:	15
Résultats	15
Analyse	16
Variation des emplois dans le secteur secondaire 2005-2008, en %.....	16
Postulat :	16
Résultats	17
Analyse	17
Part des emplois dans le secteur tertiaire, 2008, en %	18
Postulat:	18
Résultats	18
Analyse	18
Rang deuxième dimension	21
Dimension 3 Construction et coût du logement	15
Constructions de logement pour 1000 habitants, en 2007.....	22
Postulat:	22
Résultats	22
Analyse	22
Loyers médians, en 2007 (CHF/m2).....	23
Postulat:	23
Résultats	23
Analyse	24
Rang troisième dimension	25
Dimension 4 : Revenu et stabilité sociale.....	26
Revenu imposable par habitant (en milliers de francs), en 2006	26
Postulat:	26
Résultats	26
Analyse	26
Indice d'inégalités des revenus (Coefficient de Gini), en 2003	27
Postulat:	27
Résultats	27
Analyse	28
Rang quatrième dimension	28

Conclusion	30
Bibliographie / sitographie sommaire.....	34
Annexes	35
Totaux selon l'appartenance cantonale et la taille de la ville.....	35
Coefficients de corrélation de pearson.....	36
Variation des emplois par ville 2005-2008	37
Variation des emplois des villes par canton 2005-2008	37
Variation des emplois des villes selon la région linguistique 2005-2008.....	38
Variation des emplois des villes selon la taille 2005-2008	38

Introduction

Préambule

La BADAC (base de données des cantons et des villes suisses) a été approchée à différentes reprises par le magazine **Bilan** afin de produire un classement des villes romandes les plus dynamiques sur le plan économique. Il a été décidé d'un commun accord que la publication se ferait au nom de Bilan avec la collaboration de Monsieur Christophe Koller (Dr. en histoire, licencié en sciences économiques et statisticien) qui accepte de participer à titre privé et sous conditions. Ce dernier souligne qu'il est d'accord de participer afin de mettre en valeur les données issues de la BADAC, projet soutenu officiellement par les 26 cantons et sur une base volontaire par environ un tiers des villes suisses (cf. www.badac.ch). Il remercie l'**Union des villes suisses** ainsi que le **Service statistique de la ville de Zürich** pour la mise à disposition des données ainsi que les experts qu'il a consultés auprès des services cantonaux de statistique et auprès de l'Administration fédérale des contributions.

NB. Tous les résultats de cette étude peuvent être consultés en ligne sur le site de la BADAC à l'adresse suivante : http://www.badac.ch/FR/news/index.html

Livraison

L'auteur livrera un set d'indicateurs pertinents et sélectionnés en accord avec le mandat au format excel. Ce fichier sera complété d'une étude présentant les résultats qui sera ultérieurement diffusée via le site de la BADAC ou encore sous une autre forme. Les sources ainsi que la méthode devront être citées correctement dans l'article de Bilan. L'accord passé entre Bilan et Mr. Koller stipule que les résultats devront être présentés par indicateur, respectivement avec un regroupement des indicateurs par dimension en évitant un classement général par agrégation des résultats. De plus, les résultats devront être ventilés selon le canton et la taille de la ville afin de tenir compte des différences liées à la centralité et à l'organisation politico-administrative.

Limites du modèle et de l'interprétation: approche quantitative sur la base de données officielles

Les indicateurs choisis, basés sur les sources publiques et officielles les plus récentes, présentent les données sous un angle quantitatif. Ils décrivent des aspects de la réalité économique sur la base des statistiques disponibles. Ils ne disent rien sur la qualité de la vie, rien sur l'efficacité des services rendus par les entreprises ou encore sur les décisions politiques prises par les autorités locales. Ils ne tiennent pas compte non plus des derniers développements à l'instar des nouvelles constructions de logements (par ex. sur le territoire de la commune de Renens) survenues depuis octobre 2008. Ils ne concordent donc pas forcément avec la situation actuelle et ne doivent donc pas faire l'objet d'une surinterprétation. Il s'agit donc d'indications générales, fournissant une tendance, basées sur un choix subjectif d'indicateurs qui doit être mentionné dans l'article. Cette approche se démarque clairement de l'approche de « marketing urbain » soutenue activement par certaines autorités urbaines ou encore de l'approche par le « développement durable » analysant le phénomène urbain dans une perspective différente (cf. programmes nationaux de recherche) très en vogue dans certaines universités et qui peuvent déboucher sur des résultats différents des nôtres.

A propos de l'auteur:

L'auteur de l'étude est licencié en sciences économiques et sociales de l'Université de Genève et docteur en histoire de l'Université de Berne. Il a travaillé au Seco, à l'OFS et est actuellement Chef de projets. Il a publié de nombreux articles portant sur les administrations publiques et les autorités suisses, l'organisation fédéraliste, sur la qualité de la vie dans les villes helvétiques ainsi que sur les relations entre l'Etat et le développement économique dans une perspective historique (v. [bibliographie](#)). Il connaît très bien les sources et les méthodes de la statistique publique.

Méthode et sources

Voici quelques précisions concernant l'échantillon des villes, la disponibilité des indicateurs et leur construction, le niveau de couverture et les sources utilisées.

Echantillon de villes

Le tableau suivant présente l'échantillon des 30 cités romandes de plus de 10'000 habitants retenues, classées dans l'ordre décroissant de la population résidente permanente:

T1 Les 30 villes romandes dans l'ordre décroissant de la population résidente permanente

Nom_OFS	Population résidente permanente 2007	Taille2	Canton	Canton2
Genève	179'971	99'999+	GE	GE
Lausanne	119'180	99'999+	VD	VD
Biel/Bienne	49'353	20-99'998	BE	ARCJU
La Chaux-de-Fonds	36'779	20-99'998	NE	ARCJU
Fribourg	33'836	20-99'998	FR	FR
Neuchâtel	32'664	20-99'998	NE	ARCJU
Vernier	31'160	20-99'998	GE	GE
Sion	28'871	20-99'998	VS	VS
Lancy	27'371	20-99'998	GE	GE
Yverdon-les-Bains	25'090	20-99'998	VD	VD
Montreux	23'800	20-99'998	VD	VD
Meyrin	19'894	15-19'999	GE	GE
Carouge (GE)	19'099	15-19'999	GE	GE
Renens (VD)	18'416	15-19'999	VD	VD
Nyon	17'916	15-19'999	VD	VD
Onex	17'138	15-19'999	GE	GE
Vevey	17'109	15-19'999	VD	VD
Bulle	16'850	15-19'999	FR	FR
Pully	16'680	15-19'999	VD	VD
Monthey	15'991	15-19'999	VS	VS
Sierre	15'405	15-19'999	VS	VS
Martigny	15'374	15-19'999	VS	VS
Morges	14'433	10-14'999	VD	VD
Thônex	13'124	10-14'999	GE	GE
Versoix	12'369	10-14'999	GE	GE
Delémont	11'364	10-14'999	JU	ARCJU
Prilly	10'826	10-14'999	VD	VD
La Tour-de-Peilz	10'501	10-14'999	VD	VD
Ecublens (VD)	10'498	10-14'999	VD	VD
Le Locle	10'194	10-14'999	NE	ARCJU
Total	871'256	30	30	30
Moyenne	29'042			
Médiane	17'527			
Ecart-type	34'960			
Max.	179'971			
Min.	10'194			
Rapport max./Min.	18			

NB Bulle, y.c avec la Tour-de Trême (fusion en 2006).

A l'exception des quatre villes suivantes:

Code OFS	Villes non comprises	Appartenance cantonale	Population résidente permanente 2007
6623	Le Grand-Saconnex	GE	10'417
6612	Chêne-Bougeries	GE	10'113
2228	Villars-sur-Glâne	FR	10'407
5721	Gland	VD	11'000

Les tableaux suivants présentent l'échantillon des villes en croisant l'appartenance cantonale avec la taille (nombre de villes par cellule, population résidente, répartition en pour cent).

T2 Les villes romandes selon l'appartenance cantonale et la taille

Nombre villes

Canton2	Classes de taille				Total
	10-14'999	15-19'999	20-99'998	99'999+	
ARCJU	2		3		5
FR		1	1		2
GE	2	3	2	1	8
VD	4	4	2	1	11
VS		3	1		4
Total	8	11	9	2	30

Population

Canton2	Classes de taille				Total
	10-14'999	15-19'999	20-99'998	99'999+	
ARCJU	21'558		118'796		140'354
FR		16'850	33'836		50'686
GE	25'493	56'131	58'531	179'971	320'126
VD	46'258	70'121	48'890	119'180	284'449
VS		46'770	28'871		75'641
Total	93'309	189'872	288'924	299'151	871'256

Répartition de la population, pour cent en ligne

Canton2	Classes de taille				Total
	10-14'999	15-19'999	20-99'998	99'999+	
ARCJU	15.4%	0.0%	84.6%	0.0%	100.0%
FR	0.0%	33.2%	66.8%	0.0%	100.0%
GE	8.0%	17.5%	18.3%	56.2%	100.0%
VD	16.3%	24.7%	17.2%	41.9%	100.0%
VS	0.0%	61.8%	38.2%	0.0%	100.0%
Total	10.7%	21.8%	33.2%	34.3%	100.0%

Répartition de la population, pour cent en colonne

Canton2	Classes de taille				Total
	10-14'999	15-19'999	20-99'998	99'999+	
ARCJU	23.1%	0.0%	41.1%	0.0%	16.1%
FR	0.0%	8.9%	11.7%	0.0%	5.8%
GE	27.3%	29.6%	20.3%	60.2%	36.7%
VD	49.6%	36.9%	16.9%	39.8%	32.6%
VS	0.0%	24.6%	10.0%	0.0%	8.7%
Total	100.0%	100.0%	100.0%	100.0%	100.0%

Source: OFS-ESPOP; calculs propres

L'échantillon est composé d'un grand nombre de petites villes de moins de 20'000 habitants (19). Ces petites villes représentent 32,5% des **871'000 habitants répertoriés dans les 30 cités retenues**. La Suisse romande possède deux « grandes villes » (Genève et Lausanne) comptant ensemble environ 300'000 habitants (34,3% du total). Et la troisième plus grande ville de notre échantillon (Biel/Bienne, 49'350 habitants) est à 70% alémanique.

Notons que la base de données de la BADAC intègre aussi les résultats des 140 communes membres de l'Union des villes suisses. Les résultats sont publiés annuellement dans la publication suivante: « **Statistique des villes suisses** ».

En accord avec BILAN, les cités membres de l'UVS mais possédant moins de 10'000 habitants ont été exclues de cette étude mais les résultats peuvent être consultés en ligne pour les 120 villes de plus de 10'000 habitants via la base de données des cantons et des villes suisses: http://www.badac.ch/bd_sp/main.php?intro=villes

Méthode et sources

Selon la théorie économique, la localisation géographique, les conditions-cadres, la création d'emplois ainsi que la construction et le logement jouent un rôle important dans le potentiel de croissance et le dynamisme économique. D'autres aspects mériteraient d'être pris en compte mais ces données sont difficiles à récolter au niveau des villes.

Dix indicateurs ont été retenus pour estimer le dynamisme économique des villes en concertation avec Bilan. Trois présentent les **conditions socio-économiques** (Dimension 1), trois autres couvrent **la création d'emplois par secteur** ainsi que la part du secteur tertiaire au total des emplois (Dimension 2), deux tiennent compte de **la construction et du niveau des loyers** (Dimension 3) et enfin les deux derniers couvrent les revenus ainsi que les inégalités sociales (Dimension 4).

Les indicateurs ne sont pas pondérés mais leur nombre indique que les deux premières dimensions (6 indicateurs: max. 60 points, min. 6 points) sont plus importantes pour décrire le dynamisme économique que les deux dernières (4 indicateurs: max. 40 points, minimum 4 points).

Le tableau suivant liste les indicateurs retenus, les années couvertes, les unités utilisées, le sens pour le calcul des rangs (par ex. « - », plus la valeur obtenue est élevée et moins l'indicateur recevra de points; le signe « = » signifie que nous avons calculé des écarts à la moyenne: plus on s'éloigne de la moyenne, moins bon est le score) ainsi que les sources utilisées.

Dix indicateurs ventilés dans quatre dimensions

Dimension	Titre court	Couverture	Unité	Typ. Var	Sens	Source	Calculs
Dimension 1 Conditions socio-économiques							
1	Variation relative de la population résidente permanente	1997-2007	Population	%	Flux	+	OFS UVS
2	Part de la population active par rapport à la population résidente permanente	2007	Taux d'actifs	%	Stock	+	OFS BADAC
3	Taux de chômage	2007	Taux chômage	%	Stock	-	OFS UVS
- Rang des villes sur dimension 1, avec ventilation des résultats selon la taille et le canton							
Dimension 2 Dynamisme économique							
4	Variation relative (en %) des emplois dans le secteur tertiaire	2005-2008	Création d'emplois S3	%	Flux	+	OFS BADAC
5	Variation relative (en %) des emplois dans le secteur secondaire	2005-2009	Création d'emplois S2	%	Flux	+	OFS BADAC
6	Part des emplois dans le secteur tertiaire	2008	Part S3	%	Stock	+	OFS BADAC
- Rang des villes sur dimension 2, avec ventilation des résultats selon la taille et le canton							
Dimension 3 Construction et logement							
7	Construction de logements pour 1000 habitants 2007	2007	Construction	nouveaux logements / p. 1000 habitants	Flux	+	OFS BADAC
8	Loyer médian	2007	Loyer	CHF/m2	Stock	=	Wuest & Partner Wuest & Partner
- Rang des villes sur dimension 3, avec ventilation des résultats selon la taille et le canton							
Dimension 4 Revenus et répartition des revenus							
9	Revenu imposable (Personnes indépendantes et personnes dépendantes au total)	2006	Revenus	revenu moyen par habitant	Stock	-	AFC BADAC
10	Indice d'inégalités des revenus (Coefficient de Gini calculé par l'AFC)	2003	Inegalités	Echelle de 0 à 1 (1=inégalité maximum)		-	AFC AFC
- Rang des villes sur dimension 4, avec ventilation des résultats selon la taille et le canton							
En réserve							
10	Chargé fiscale d'une personne salariée, mariée, deux enfants et revenu de 90'000 francs/an					=	AFF AFF
Dimension 5 Conséquences...							
	Taux de suicides					=	OFS OFS
	Taux de rentiers AI					=	OFS BADAC

Légende

*+ Plus la valeur est élevée, meilleur est le score

*- Plus la valeur est basse, meilleur est le score

*= Plus l'écart à la moyenne est faible meilleur est le score.

Les données récoltées sont les plus récentes disponibles au niveau suisse et couvrent la **période 2003-2008** à l'exception de la variation de la population résidente permanente calculée sur la décennie 1997-2007.

Les sources proviennent de l'Office fédéral de la statistique (OFS), de l'Administration fédérale des contributions (AFC) ainsi que du cabinet international de conseils immobiliers Wüest & Partner SA (uniquement « loyers médians »).

Sur la base de ces indicateurs, **des rangs ont été calculés pour chaque ville sous forme de déciles**. Il convient de présenter dans l'article les valeurs ainsi que les rangs obtenus en classant les résultats par dimension, selon la taille et l'appartenance cantonale.

Vu le nombre trop petit de villes pour certains cantons, des **regroupements ont été effectués pour l'Arc jurassien (BE, JU, NE)** mais pas pour Fribourg qui ne compte toutefois que deux villes (différences statistiques peu pertinentes dans ce cas).

Nous avons également calculés des coefficients de corrélation entre les indicateurs afin d'évaluer les relations systématiques entre eux. Il faudrait aussi tester la pertinence du géoréférencement pour certains résultats obtenus par quelques villes qui pourraient avoir le même code postal que des communes non contenues dans l'échantillon (p. ex. Onex et Petit-Lancy). Les services compétents ont été consultés dans certains cas.

Citation des sources

1. Variation relative de la population résidente permanente 1997-2007

Source : OFS-UVS, www.badac.ch - Base de données Villes, (Vs11.11)

Etc.

Les données de base de cette étude se trouvent toutes dans la BADAC.

Il convient donc d'ajouter un lien dans l'article : Sources: www.badac.ch (OFS, AFC, UVS, Wüest & Partner).

Résultats par indicateur et dimension

Nous présentons ici les indicateurs retenus par dimension, leur postulat, les résultats ainsi que les points obtenus par ville. A chaque dimension correspond un tableau final récapitulatif complété de statistiques descriptives (total, moyenne, médiane, écart-type, min. max.). S'y ajoutent les résultats moyens obtenus par canton, respectivement par classe de taille.

Dim. 1 Conditions socio-économiques

Nous avons retenu trois indicateurs pour la première dimension:

a) Variation de la population, b) Taux de chômage et c) Taux d'activité.

Variation de la population résidente 1997-2007, en %

La variation de la population décrit l'évolution de la population résidente entre 1997 et 2007. Elle fournit une indication précieuse quant à la vitalité démographique.

Postulat:

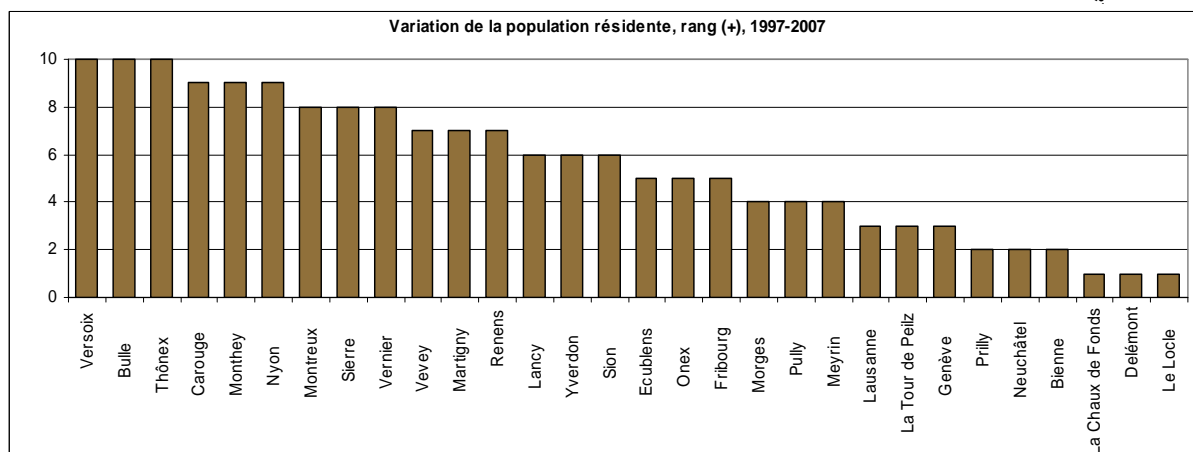
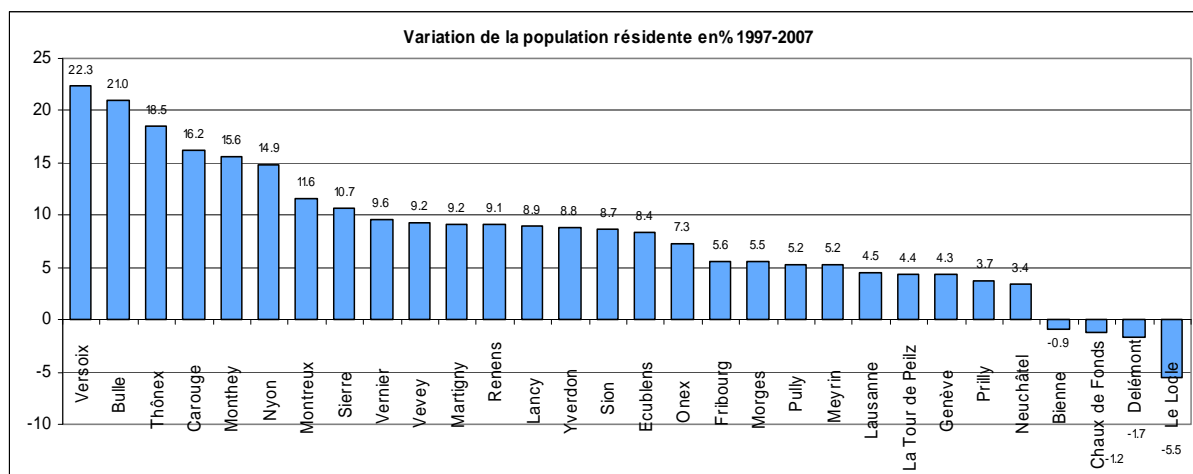
Plus l'augmentation de la population est forte, plus la ville est considérée comme dynamique du point de vue économique (pouvoir d'attraction; cadre favorable à l'accroissement démographique).

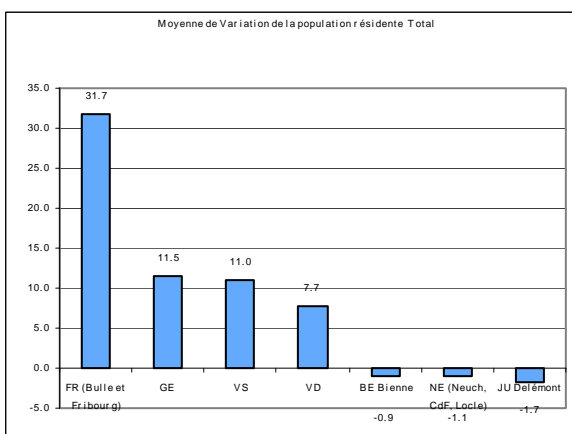
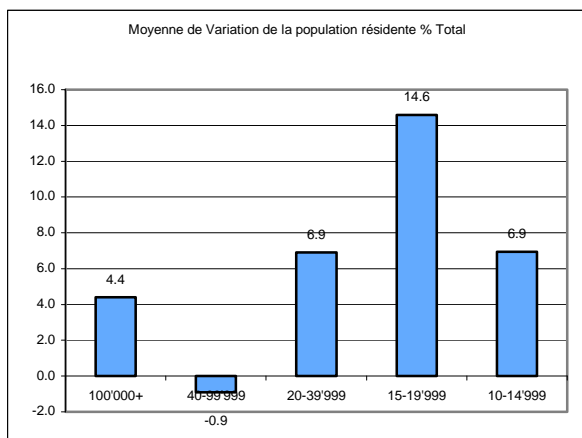
Signe : ascendant (+)

Source : OFS-ESPOP, section du mouvement de la population. Union des villes suisses (UVS)

Tableau 2.1 (7)

Résultats :





Source : OFS, espop.

Analyse:

Entre 1997 et 2007, la population des 120 villes comptant plus de 10'000 habitants a augmenté en moyenne de 9.3% avec, toutefois, de forts écarts entre les villes romandes. Seules quatre villes, toutes situées dans l'Arc jurassien, ont vu leur population diminuer durant cette période: Bienne (-0,9%), La Chaux de Fonds (-1,2%), Delémont (-1,7%) et Le Locle (-5,5%). La catégorie des villes de 15'000 à 19'999 habitants ont vu leur population augmenter plus fortement que les autres: +14.6% ! Depuis le début des années 2000, la ville de Bulle est en tête en termes de croissance de la population avec +20.95%, juste derrière Versoix de 22.3 points.

Taux de chômage 2007, en %

Le taux de chômage est un indicateur classique de mesure de la performance économique. Le chômage engendre l'isolement social et des coûts importants pour la société. Plus le taux de chômage est élevé, moins bonne est la situation en termes d'intégration sociale et de santé individuelle.

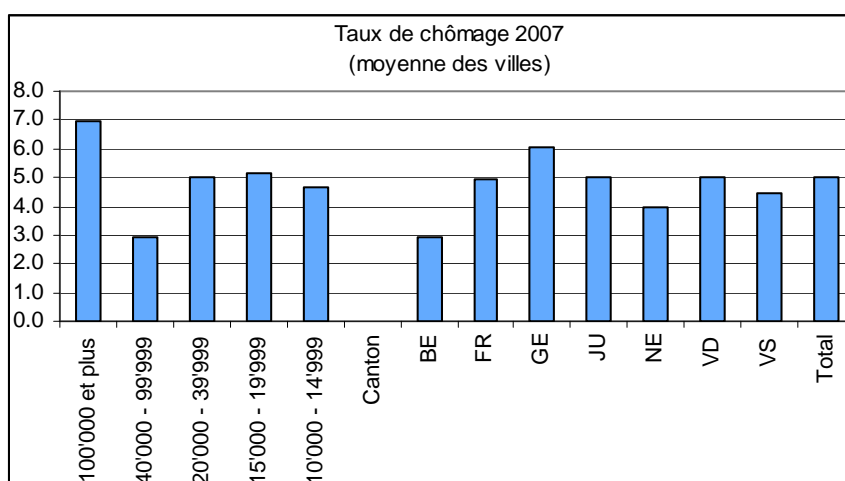
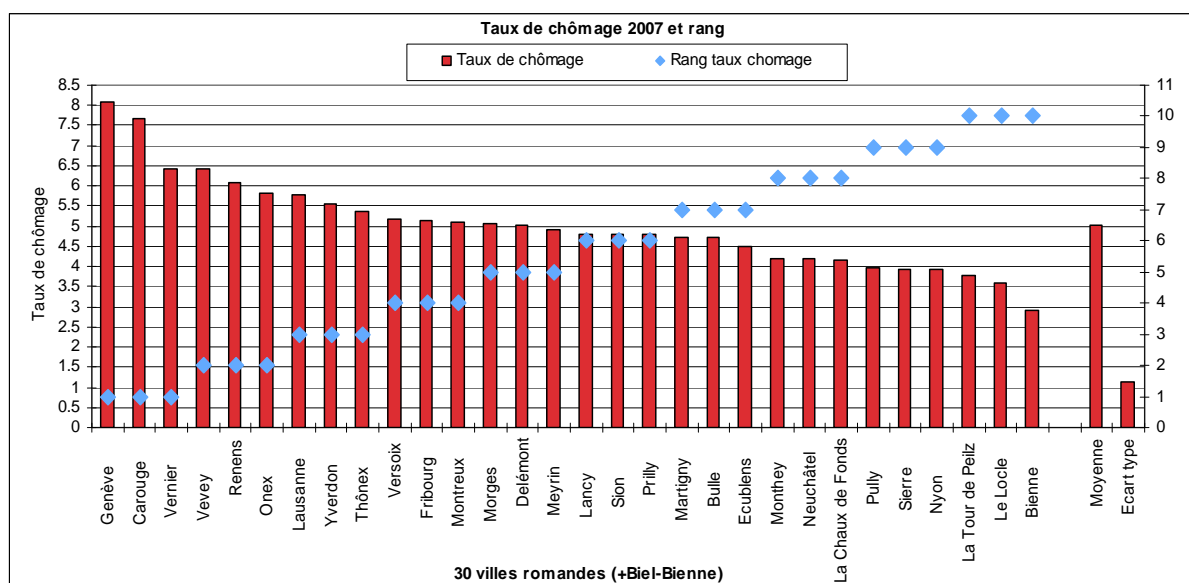
Postulat:

Plus ce taux est faible et meilleur est la santé économique et donc le score obtenu.

Le taux de chômage rapport les personnes inscrites au chômage aux personnes actives (moyenne annuelle)

Signe: descendant (-)

Source: OFS, UVS 4.1 (9).

Résultats:**Analyse:**

Le taux de chômage a tendance à augmenter avec la taille de la ville: on constate un écart de 2.3 points entre les villes de plus de 100'000 habitants (6.9%) et les villes de 10'000 à 14'999 habitants (4.7%). Les villes genevoises présentent un taux de chômage supérieur à celui des villes des autres cantons (6% contre 5% de moyenne). Les trois villes présentant le taux de chômage le plus élevé sont genevoises : Genève, Carouge et Vernier devant Vevey et Renens. Or, le taux de chômage n'est pas forcément corrélé au mouvement des emplois. En effet, alors que La Tour-de-Peilz a vu le nombre d'emplois diminuer entre 2005 et 2008, elle présente habituellement un faible taux de chômage

(3.8%). Des corrélations significatives s'observent avec la part des emplois dans le secteur tertiaire (+0,374*) et avec le loyer médian (+0,566*), soit dans des villes présentant les caractéristiques de villes-centres.

Part de la population active par rapport à la population résidente, 2008 en %

Cet indicateur décrit la proportion des emplois (en EPT), soit la population active occupée¹, par rapport à la population générale résidente permanente. Plus cette proportion est élevée, meilleure est l'attractivité de la ville (rôle de centre économique régional ou national).

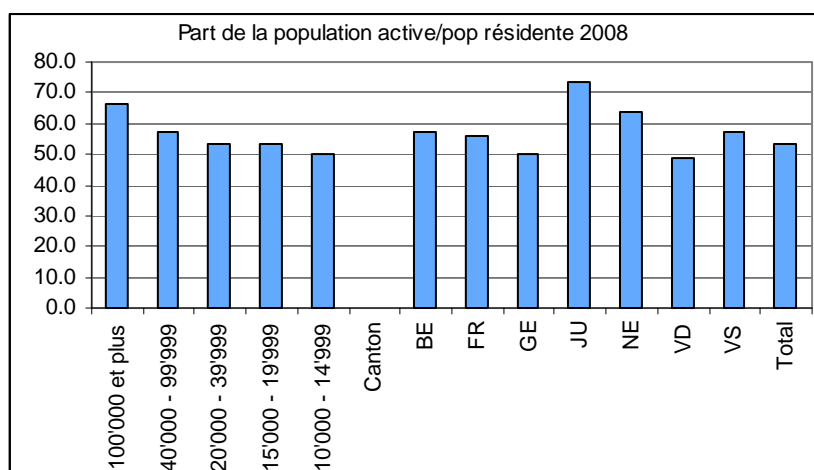
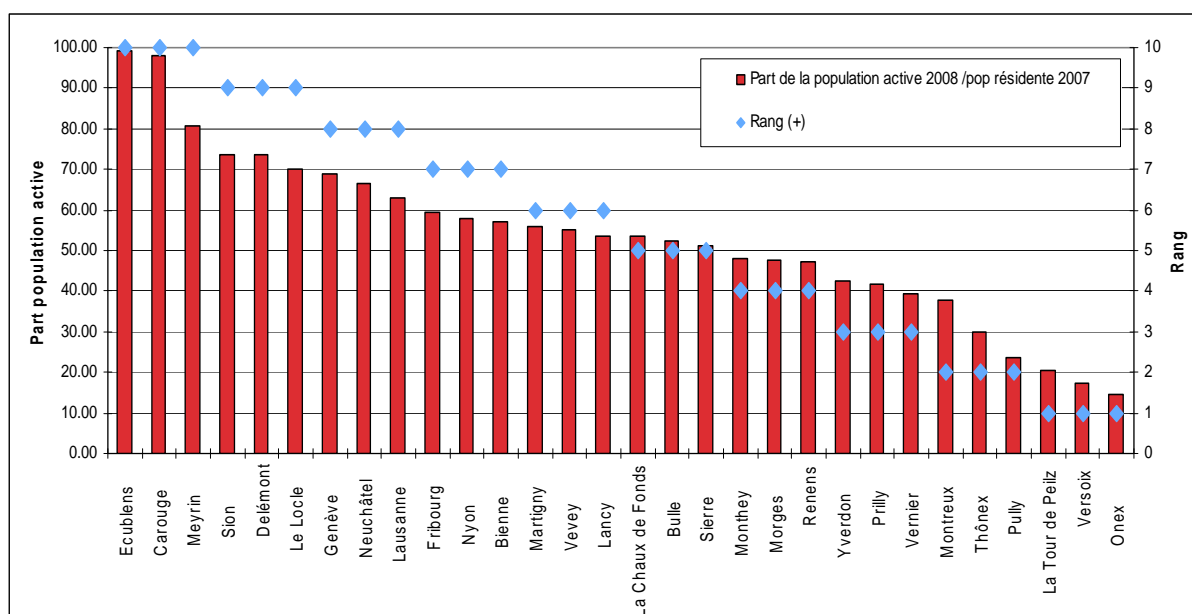
Postulat:

Plus la part de la population active occupée est élevée, meilleur est le score.

Signe : Ascendant (+)

Source : OF-RFE, ESPOP ; UVS 4.1 (6), 2.1 (1), Calculs propres.

Résultats:



Analyse:

La dispersion des résultats est très grande pour cet indicateur avec un écart de 85 points entre le maximum observé, une cité des savoirs telle qu'Ecublens (99,2%) profitant de l'essor de l'EPFL ou

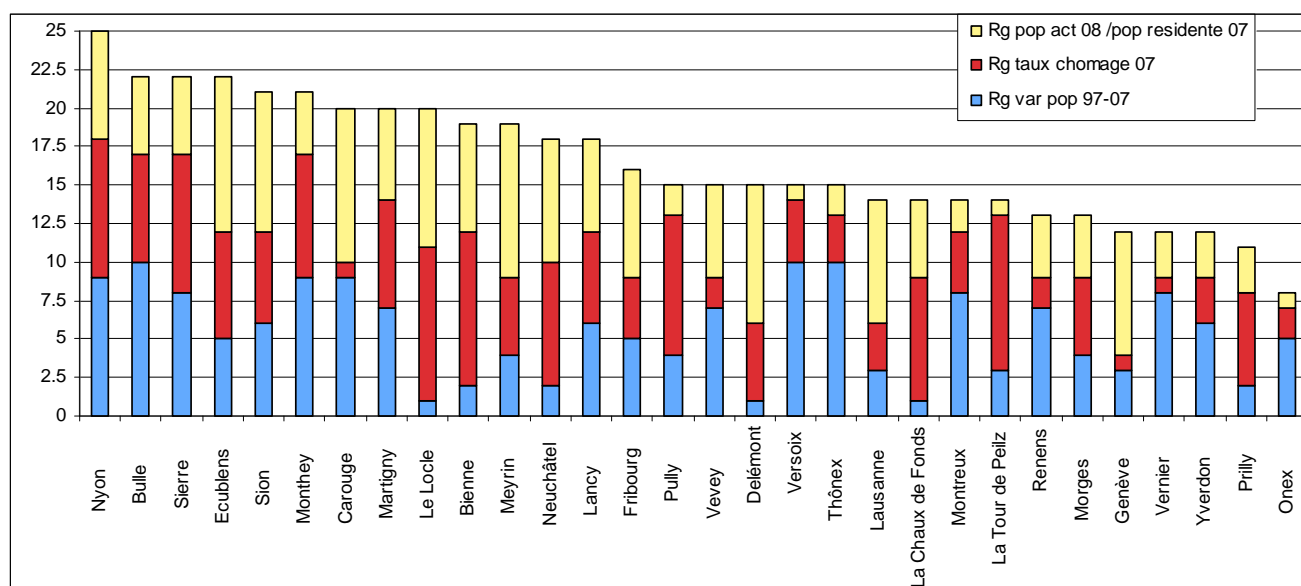
¹ Définitions: cf. <http://www.insee.fr/fr/methodes/default.asp?page=definitions/population-active.htm>

Carouge (98%) et la cité dortoir - populaire – et à fiscalité défavorable d'Onex (14,5%)². On constate que plus la ville compte d'habitants, plus la part des emplois par rapport à la population générale est importante.

Rang première dimension : Conditions socio-économiques

Tri dans l'ordre décroissant du total, de la taille des villes

Villes	Population résidente permanente 2007	Taille2	Canton2	Variation de la population résidente %	Rg var pop 97-07	Taux de chômage %	Rg taux chômage 07	Part de la population active/pop résidente %	Rg pop act 08 /pop résidente 07	Rg. total Dim 1
Nyon	17'916	15-19'999	VD	14.85	9	3.92	9	57.70	7	25.0
Bulle	16'850	15-19'999	FR	57.83	10	4.71	7	52.52	5	22.0
Sierre	15'405	15-19'999	VS	10.69	8	3.93	9	51.15	5	22.0
Ecublens	10'498	10-14'999	VD	8.39	5	4.48	7	99.17	10	22.0
Sion	28'871	20-99'999	VS	8.65	6	4.81	6	73.78	9	21.0
Monthey	15'991	15-19'999	VS	15.59	9	4.21	8	48.08	4	21.0
Carouge	19'099	15-19'999	GE	16.23	9	7.66	1	97.86	10	20.0
Martigny	15'374	15-19'999	VS	9.17	7	4.74	7	55.82	6	20.0
Le Locle	10'194	10-14'999	ARCJU	-5.53	1	3.58	10	70.24	9	20.0
Bienne	49'353	20-99'999	ARCJU	-0.9	2	2.92	10	57.03	7	19.0
Meyrin	19'894	15-19'999	GE	5.22	4	4.9	5	80.71	10	19.0
Neuchâtel	32'664	20-99'999	ARCJU	3.42	2	4.19	8	66.50	8	18.0
Lancy	27'371	20-99'999	GE	8.9	6	4.81	6	53.72	6	18.0
Fribourg	33'836	20-99'999	FR	5.56	5	5.15	4	59.42	7	16.0
Pully	16'680	15-19'999	VD	5.24	4	3.96	9	23.75	2	15.0
Vevey	17'109	15-19'999	VD	9.21	7	6.41	2	55.24	6	15.0
Delémont	11'364	10-14'999	ARCJU	-1.72	1	5.03	5	73.59	9	15.0
Versoix	12'369	10-14'999	GE	22.33	10	5.18	4	17.35	1	15.0
Thônex	13'124	10-14'999	GE	18.5	10	5.37	3	30.00	2	15.0
Lausanne	119'180	99'999+	VD	4.52	3	5.78	3	63.04	8	14.0
La Chaux de Fonds	36'779	20-99'999	ARCJU	-1.19	1	4.15	8	53.54	5	14.0
Montreux	23'800	20-99'999	VD	11.58	8	5.1	4	37.78	2	14.0
La Tour de Peilz	10'501	10-14'999	VD	4.39	3	3.77	10	20.46	1	14.0
Renens	18'416	15-19'999	VD	9.09	7	6.09	2	47.20	4	13.0
Morges	14'433	10-14'999	VD	5.51	4	5.06	5	47.63	4	13.0
Genève	179'971	99'999+	GE	4.28	3	8.08	1	69.04	8	12.0
Vernier	31'160	20-99'999	GE	9.57	8	6.42	1	39.25	3	12.0
Yverdon	25'090	20-99'999	VD	8.75	6	5.54	3	42.45	3	12.0
Prilly	10'828	10-14'999	VD	3.68	2	4.78	6	41.67	3	11.0
Onex	17'138	15-19'999	GE	7.32	5	5.83	2	14.51	1	8.0
Total	871'256	30	30	279.1	165.0	150.6	165.0	1600.2	165.0	495.0
Moyenne	29'042			9.3	5.5	5.0	5.5	53.3	5.5	16.5
Médiane	17'527			8.5	5.5	4.9	5.5	53.6	5.5	15.0
Ecart-type	34'960			11.0	2.9	1.1	2.9	20.9	2.9	4.1
Max.	179'971			57.8	10.0	8.1	10.0	99.2	10.0	25.0
Min.	10'194			-5.5	1.0	2.9	1.0	14.5	1.0	8.0
Rapport max./Min.	18			-10.5	10.0	2.8	10.0	6.8	10.0	3.1



² Nous verrons plus loin que celle-ci a toutefois profité dernièrement d'une croissance significative de l'emploi (cf. indicateurs de la dimension 2).

Dim. 2 Création d'emplois

Variation des emplois dans le secteur tertiaire 2005-2008, en %

Le secteur tertiaire est le principal pourvoyeur d'emplois qualifiés en Suisse ainsi que dans l'UE (>70%). Il regroupe des secteurs à très haute valeur ajoutée (p. ex. secteurs des banques, du négoce, des assurances, de l'informatique, experts-conseils, emplois des multinationales), mais aussi du tourisme (surtout VS, GE, VD), des organisations internationales (GE), des administrations publiques centrales (cantonales et communales) et d'autres établissements de droit public (éducation, santé, postes et télécommunication) etc. La création d'emplois dans ce secteur est positive pour l'économie en général et dénote un dynamisme de la part des entreprises.

Postulat:

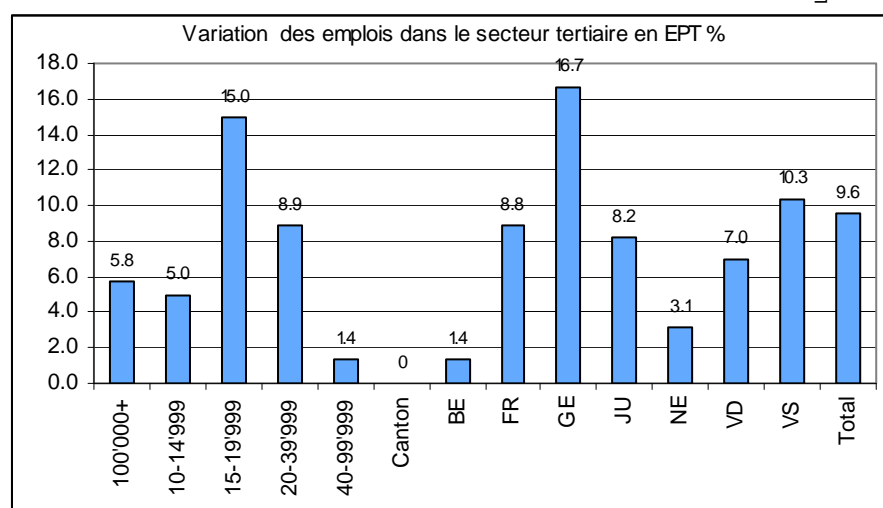
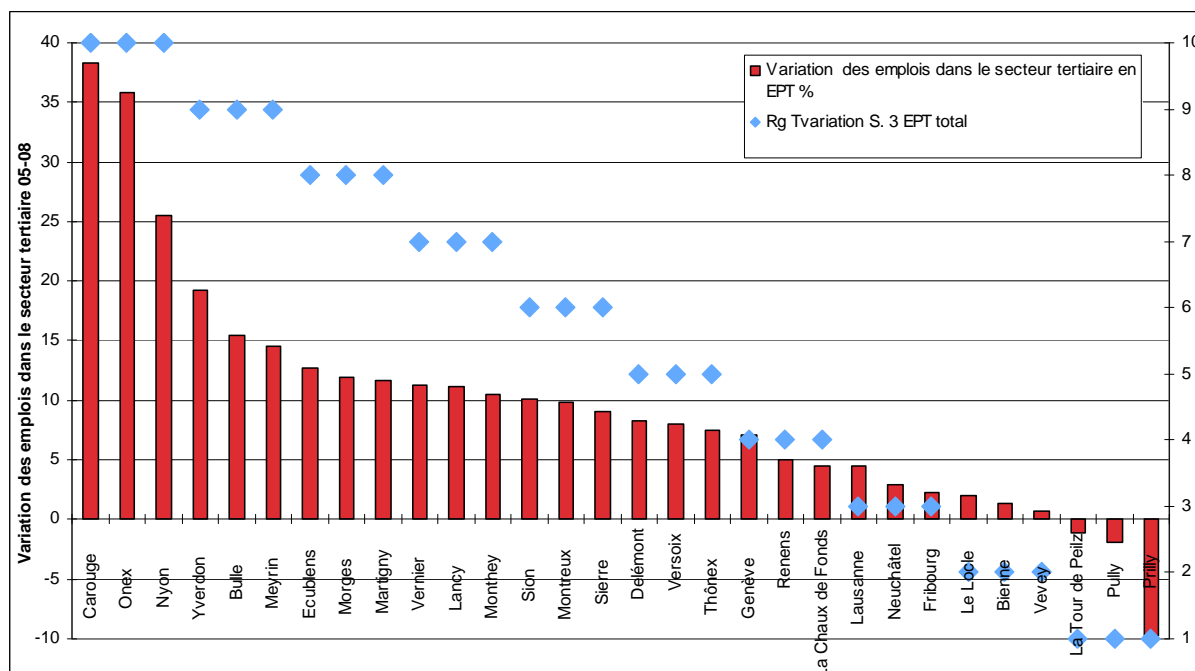
Plus la variation des emplois (en EPT) dans le secteur tertiaire est élevée, meilleures sont les opportunités de trouver un travail qualifié dans les villes.

→ Ascendant.

Sources : OFS (RFE 1998, 2001), UVS 4.1 (7).

Onex: http://www.ge.ch/statistique/tel/compresse/2009/geneve_cp_2009_36.pdf

Résultats



Analyse

Entre 2005 et 2008, la variation relative des emplois du secteur tertiaire est particulièrement marquée dans deux villes genevoises (Carouge et Onex: déménagement de la banque Pictet du quartier des banques à Carouge (+4265 EPT); déménagement de Office cantonal de la population (+481 EPT) de la Jonction dans la « Nouvelle cité » d'Onex). Les villes de Nyon et d'Yverdon obtiennent aussi des scores élevés. Avec Pictet, Carouge se hisse à la troisième place au niveau suisse en valeur absolue pour le secteur tertiaire derrière Zürich (+24'515) et Genève (+7616 EPT) mais devant Bâle (+3963) et Berne (+3520). Notons que certaines villes genevoises ont tendance à se diversifier dans le secteur industriel entre autre grâce à la réimplantation de l'industrie horlogère (Genève, Meyrin, Plan-Les-Ouates, renommé pour l'occasion Plan-les-Watch), alors que d'autres poursuivent leur désindustrialisation à l'instar de Lausanne (-455 EPT) et Martigny (-124 EPT).

Variation des emplois dans le secteur secondaire 2005-2008, en %

La création d'emplois du secteur secondaire est également un bon indicateur de dynamisme économique, plus particulièrement pour les régions de tradition industrielle comme pour les villes de l'Arc jurassien et du pied du Jura. La création des emplois industriels mais aussi de la construction est importante afin de diversifier les secteurs d'activité, soutenir les exportations, plus particulièrement pour les régions de frontières et périphériques. Pour la construction, l'adage ne dit-il pas que « quand le bâtiment va, tout va ».

Postulat :

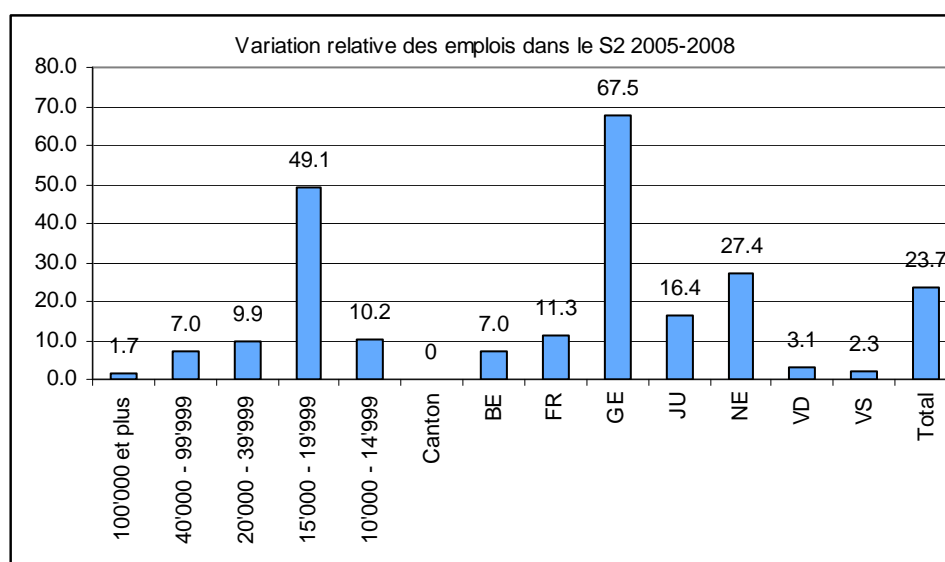
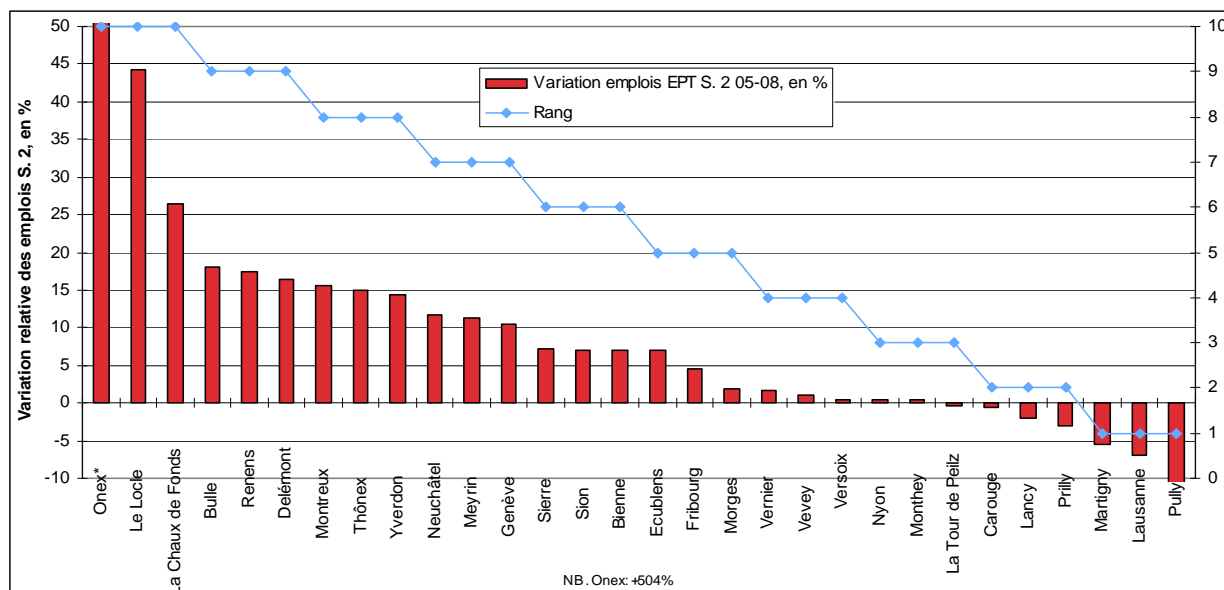
Plus l'augmentation des emplois (en EPT) dans le secteur secondaire et la construction est élevée, meilleure est l'attractivité de la ville et la santé de l'économie régionale.

→ Ascendant.

Sources : OFS (RFE 1998, 2001), UVS 4.1 (7).

Onex: http://www.ge.ch/statistique/tel/compresse/2009/geneve_cp_2009_36.pdf

Résultats



NB avec Onex (GE, 15-19'000)

Analyse

La ville d'Onex se distingue du classement par son score extrêmement élevé (+539 postes en EPT, soit une augmentation de +503.7% par rapport à 2005; NB hors graphique³). La moyenne de la variation des emplois pour les 30 villes sur cette période est de 23.7 alors que le mode est à 7,0 : la ville d'Onex influence donc fortement la moyenne.

Les trois villes du canton de Neuchâtel présentent un score élevé: elles occupent les 2^e (Le Locle), 3^e (La Chaux-de-Fonds) et 10^e place (Neuchâtel).

Certaines villes vaudoises mais aussi Martigny (-5,5%) se caractérisent par une désindustrialisation : Prilly (-3,1%), Lausanne (-7%), Pully (-12,9%).

³ Ceci est dû à l'implantation du siège administratif de l'entreprise de construction Implenla née de la fusion entre Zschokke et Batigroupe. La 1^{ère} pierre a été posée le 10 janvier à Onex en présence des conseillers d'Etat Mark Müller et Laurent Moutinot. La fin des travaux est pour 2008. Source : <http://www.lexension.com/index.php?page=theme&idActu=1975&theme=Immobilier> ; Confirmation du bon géoréférencement par le service cantonal de la statistique (OCSTAT) <http://www.ge.ch/statistique>

Part des emplois dans le secteur tertiaire, 2008, en %

Les emplois du secteur tertiaire sont habituellement plus stables et moins soumis aux fluctuations de la conjoncture. Ils génèrent également l'essentiel des richesses des villes. L'indicateur rapporte le nombre d'emplois en EPT du secteur tertiaire au total des emplois (en EPT) des trois secteurs.

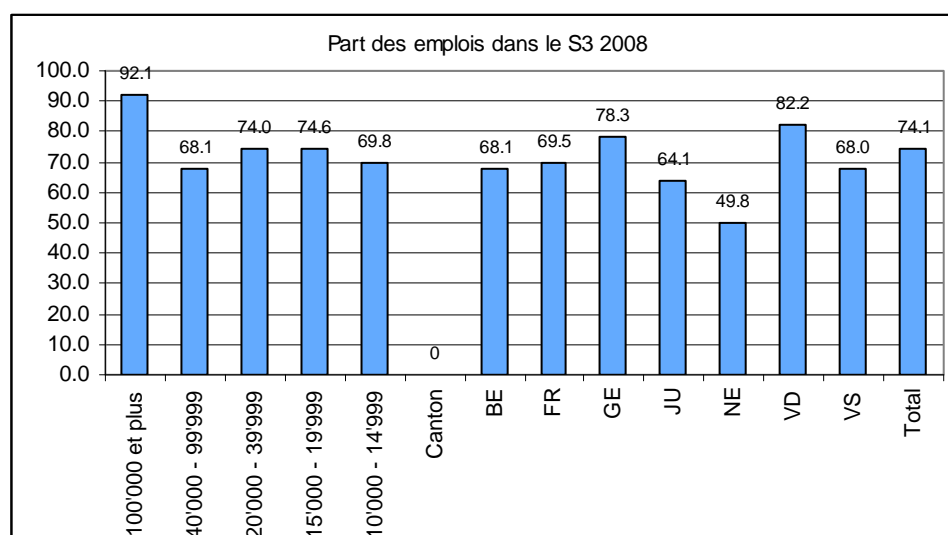
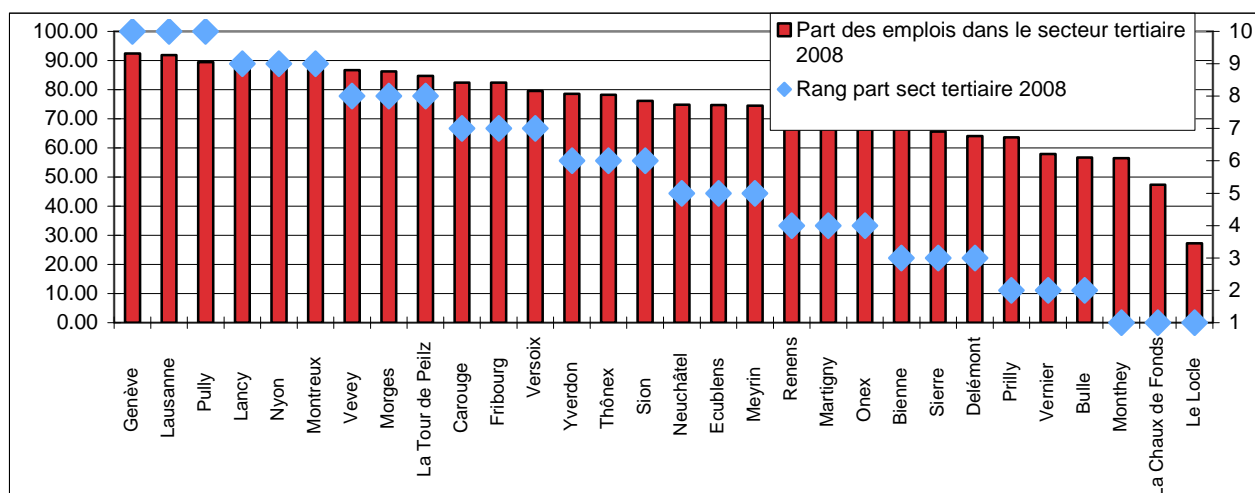
Postulat:

Plus la part des emplois dans le secteur tertiaire est élevée, meilleures sont les conditions de travail et les perspectives de développement économique pour les villes à long terme.

→ Ascendant.

Sources : OFS (RFE 2005, 2008), UVS 4.1 (7).

Résultats

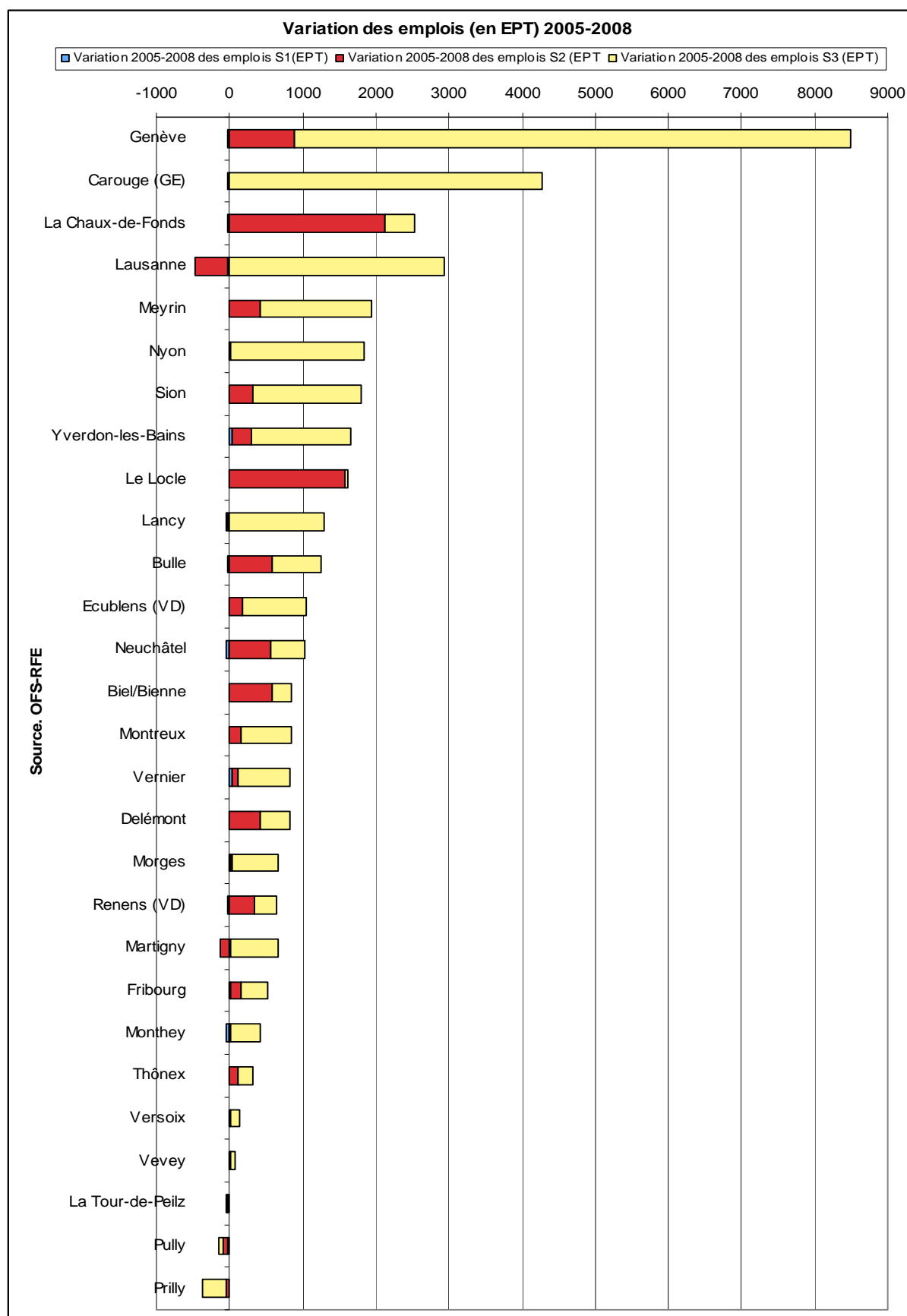


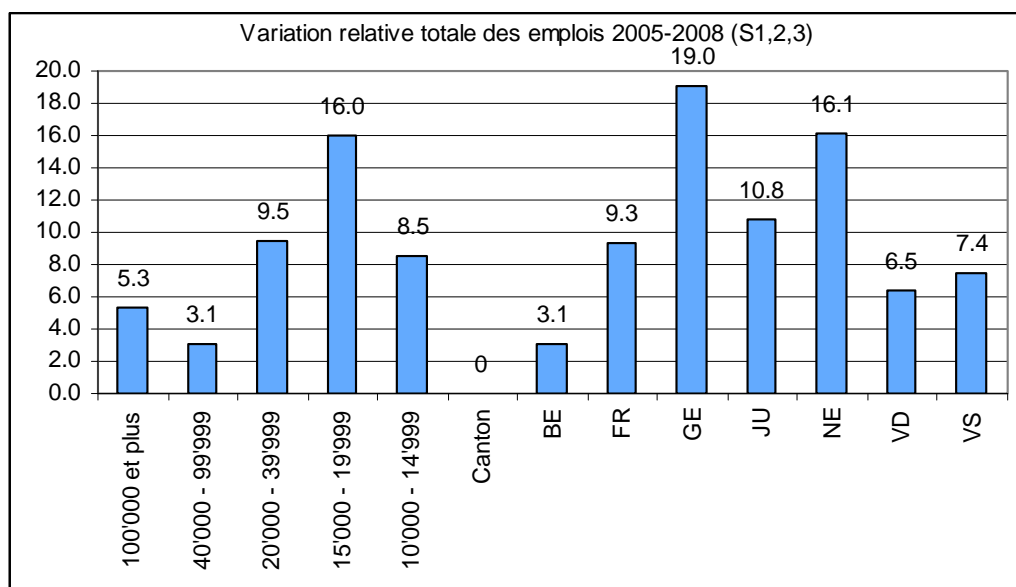
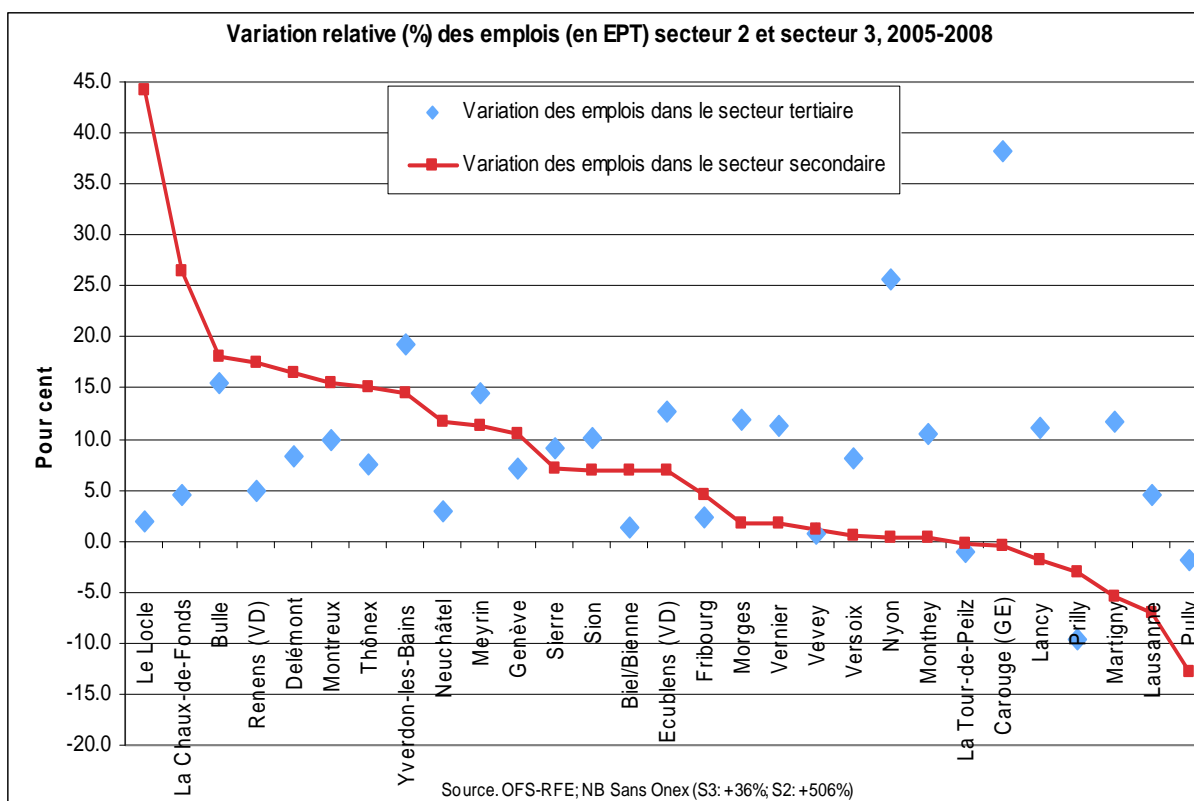
Analyse

En valeur absolue, il va de soi que les grandes villes (surtout Genève: +7610 EPT entre 2005 et 2008) restent les moteurs économiques de la Suisse romande. Toutes les villes suivantes affichent une création d'emplois supérieure à 1000 en 3 ans (S1, 2, 3) : La Chaux-de-Fonds, Lausanne, Meyrin, Nyon, Sion, Yverdon-les-Bains, Le Locle, Lancy, Bulle, Ecublens (VD).

Les deux plus grandes villes romandes (Genève et Lausanne) possèdent la part d'emplois dans le secteur tertiaire la plus élevée (92%). Les villes genevoises et vaudoises sont particulièrement tertiarisées (78%, resp. 82%), alors que les autres cités sont nettement plus diversifiées avec un minimum de 50% dans le canton de Neuchâtel.

La tertiarisation la plus faible de l'économie s'observe au Locle (27% contre 74% pour la moyenne des villes romandes) soit 20.2 points inférieurs à la deuxième ville la moins tertiarisée de Suisse romande : La Chaux-de-Fonds (47%).

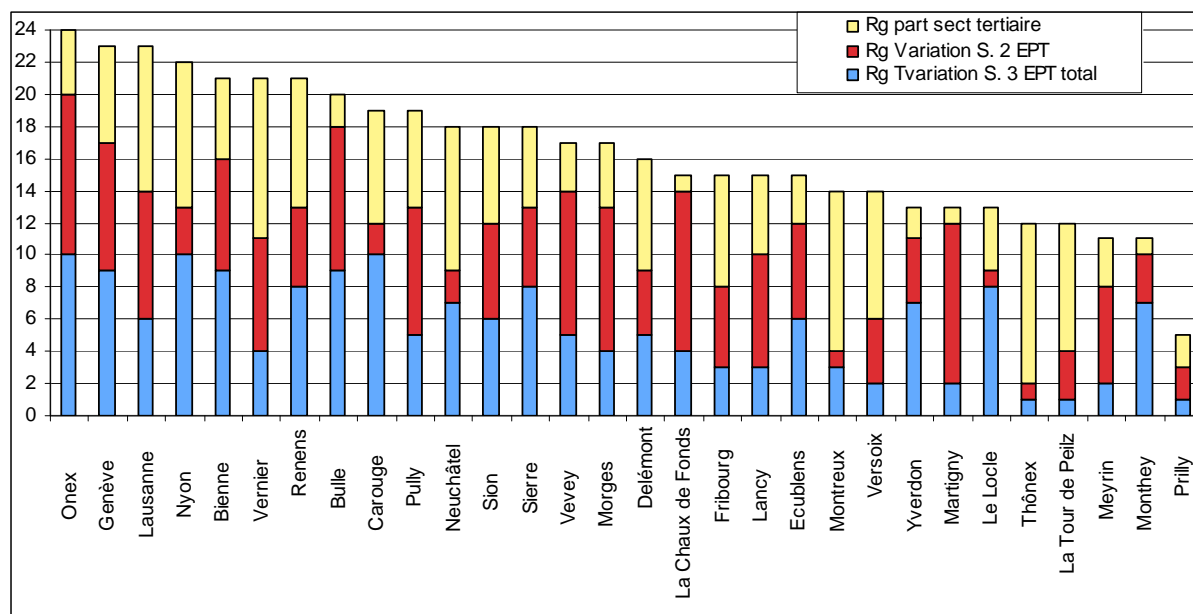




NB. Les tableaux avec les résultats détaillés (EPT et pour cent) se trouvent en annexe, également avec une ventilation selon le **canton**, la **langue** et la **taille**.

Rang deuxième dimension : Création d'emplois

Villes	Population résidente permanente 2007	Taille2	Canton2	Variation des emplois dans le secteur tertiaire en EPT %	Rg Tvariation S. 3 EPT total	Variation emplois EPT S. 2 %	Rg Variation S. 2 EPT	Part des emplois dans le secteur tertiaire %	Rg part sect tertiaire	Rg total Dim. 2
Onex	17'138	15-19'999	GE	35.8	10	503.7	10	73.4	4	24
Montreux	23'800	20-99'999	VD	9.86	6	15.5	8	86.96	9	23
Yverdon	25'090	20-99'999	VD	19.2	9	14.5	8	78.6	6	23
Nyon	17'916	15-19'999	VD	25.6	10	0.4	3	87.4	9	22
Meyrin	19'894	15-19'999	GE	14.6	9	11.2	7	74.5	5	21
Morges	14'433	10-14'999	VD	12.0	8	1.8	5	86.3	8	21
Genève	179'971	99'999+	GE	7.1	4	10.4	7	92.5	10	21
Bulle	16'850	15-19'999	FR	15.4	9	18.1	9	56.7	2	20
Carouge	19'099	15-19'999	GE	38.3	10	-0.6	2	82.4	7	19
Thônex	13'124	10-14'999	GE	7.5	5	15.0	8	78.3	6	19
Ecublens	10'498	10-14'999	VD	12.7	8	7.0	5	74.7	5	18
Sion	28'871	20-99'999	VS	10.1	6	7.0	6	76.1	6	18
Lancy	27'371	20-99'999	GE	11.1	7	-1.9	2	88.2	9	18
Delémont	11'364	10-14'999	ARCJU	8.2	5	16.4	9	64.1	3	17
Renens	18'416	15-19'999	VD	5.0	4	17.5	9	74.1	4	17
Versoix	12'369	10-14'999	GE	8.04	5	0.5	4	79.54	7	16
Sierre	15'405	15-19'999	VS	9.1	6	7.2	6	65.6	3	15
Neuchâtel	32'664	20-99'999	ARCJU	2.9	3	11.6	7	74.8	5	15
Fribourg	33'836	20-99'999	FR	2.3	3	4.6	5	82.4	7	15
La Chaux de Fonds	36'779	20-99'999	ARCJU	4.5	4	26.4	10	47.4	1	15
Vevey	17'109	15-19'999	VD	0.6	2	1.1	4	86.8	8	14
Lausanne	119'180	99'999+	VD	4.4	3	-7.0	1	91.8	10	14
Le Locle	10'194	10-14'999	ARCJU	2.0	2	44.2	10	27.2	1	13
Martigny	15'374	15-19'999	VS	11.6	8	-5.5	1	73.7	4	13
Vernier	31'160	20-99'999	GE	11.2	7	1.7	4	57.9	2	13
Pully	16'680	15-19'999	VD	-1.9	1	-12.9	1	89.4	10	12
La Tour de Peilz	10'501	10-14'999	VD	-1.1	1	-0.4	3	84.8	8	12
Monthey	15'991	15-19'999	VS	10.52	7	0.39	3	56.44	1	11
Bienne	49'353	20-99'999	ARCJU	1.4	2	7.0	6	68.1	3	11
Prilly	10'826	10-14'999	VD	-9.7	1	-3.1	2	63.6	2	5
Total	871'256	30	30	288.3	165.0	711.6	165.0	2223.6	165.0	495.0
Moyenne	29'042			9.6	5.5	23.7	5.5	74.1	5.5	16.5
Médiane	17'527			8.6	5.5	7.0	5.5	75.5	5.5	16.5
Ecart-type	34'960			10.1	2.9	91.3	2.9	14.6	2.9	4.4
Max.	179'971			38.3	10.0	503.7	10.0	92.5	10.0	24.0
Min.	10'194			-9.7	1.0	-12.9	1.0	27.2	1.0	5.0
Rapport max./Min.	18			-4.0	10.0	-39.1	10.0	3.4	10.0	4.8



Dimension 3 : Construction et coût du logement

Constructions de logement pour 1000 habitants, 2007

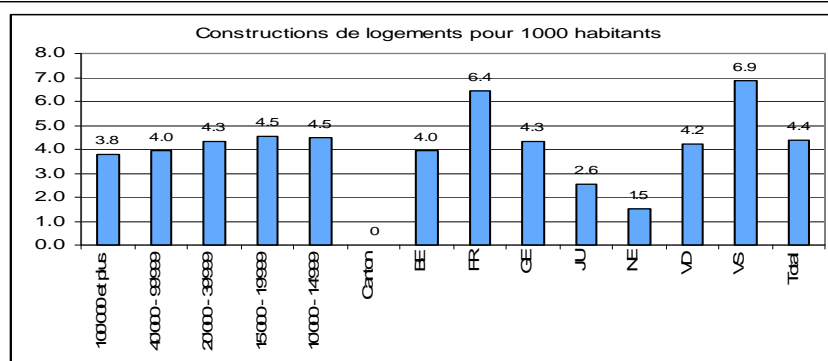
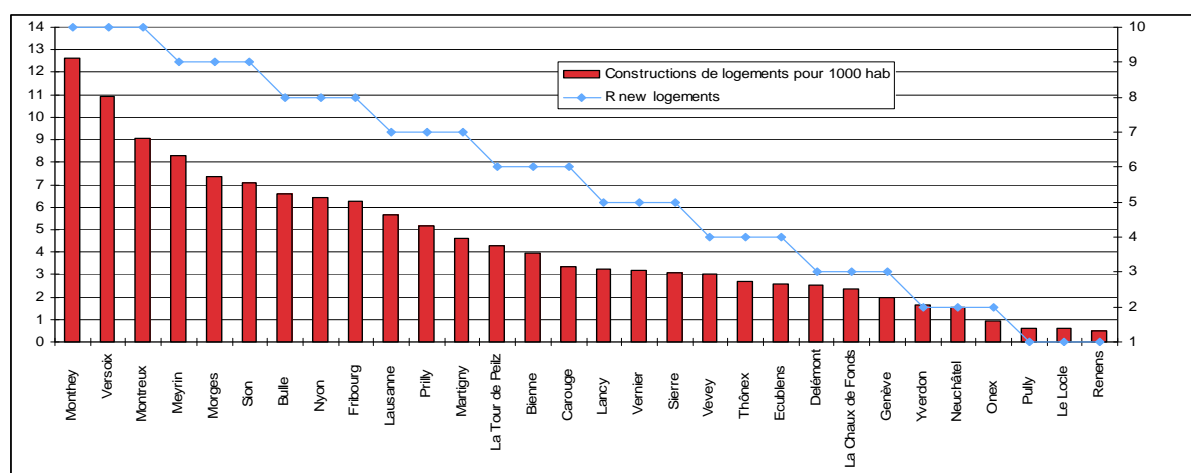
Cet indicateur décrit le dynamisme du secteur de la construction. Il révèle aussi la marge de manœuvre des autorités et du marché afin de répondre à la demande en logements.

Postulat:

Plus le nombre de logements construits est élevé, plus il est facile de s'établir dans la ville convoitée. Signe : Ascendant.

Source : OFS, section information et documentation, UVS 7.1 (2). Calculs propres.

Résultats



Analyse

Cet indicateur montre un plus grand dynamisme de la construction dans les petites villes. Les grandes villes disposent en effet de moins de terrains pour construire et à un prix bien plus élevé.

Par contre, les villes de Renens et du Locle étaient en 2007 les deux dernières du classement: la pression sur les logements y était probablement moins forte que dans les autres villes, et donc les incitations aux nouvelles constructions moins pressantes, du moins jusque-là. Or, la situation de certaines villes a pu changer depuis 2007 à l'instar de Renens qui est parsemée de nouvelles constructions toutes récentes et qui a su réhabiliter le quartier de la gare depuis l'arrivée d'Orange Center et de l'Ecole cantonale d'art de Lausanne (ECAL) sur son sol⁴.

Pour les villes du canton de Genève, on constate que la dispersion des résultats est importante : Versoix est deuxième du classement (10.9), Meyrin 4^e (8.3) alors que Genève et la cité d'Onex se trouvent aux 24 et 27^e rangs. Il faut dire que ces communes ne disposent presque plus de zones à bâtir.

⁴ Orange Center : http://www1.orange.ch/residential_contact_orange-centers_renens.html?lang=fr ; ECAL : http://www.ecal.ch/l_ecal_ou_nous_trouver.php

Loyers médians 2007 (CHF/m²)

Le niveau des loyers varie fortement d'une ville à l'autre en fonction de son attractivité. Le loyer est fixé en fonction de l'offre et de la demande. Si la demande est trop forte comme à Genève et Lausanne, les prix flambent alors que si la demande est faible, comme dans les villes de l'Arc jurassien, les loyers restent faibles. Or plutôt que de péjorer les villes avec pénurie ou surplus de logements, nous avons préféré calculer un écart à la moyenne. Ainsi, plus le prix des loyers est éloigné de la moyenne (206 frs/m²) et moins la note obtenue sera bonne (max. à Genève : 294frs/m², min. au Locle : 120 frs/m²).

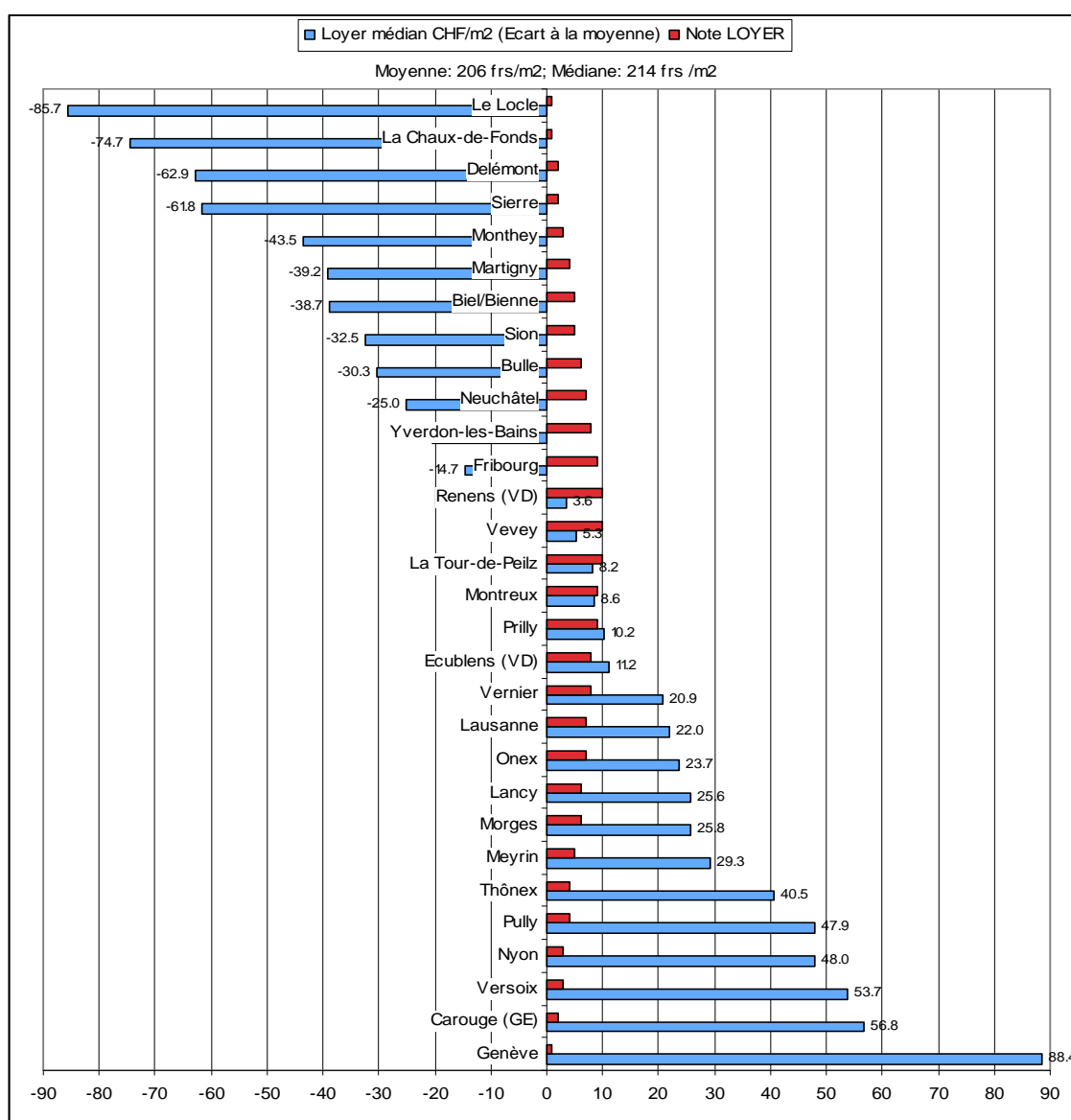
Postulat:

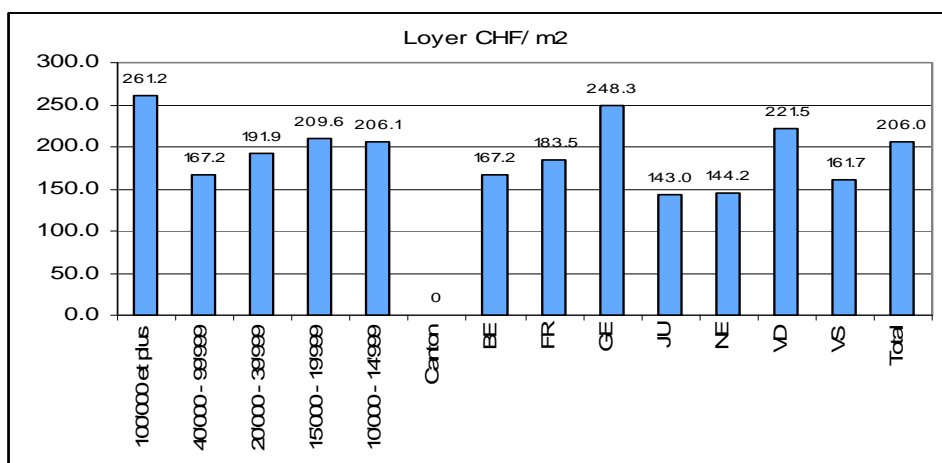
Plus le loyer médian s'écarte de la moyenne, moins bon est le score.

Signe: égal (=)

Source : Wüest & Partner

Résultats





Analyse

Le loyer médian est beaucoup plus élevé en moyenne dans les villes genevoises (248 fr/m²) que dans les villes neuchâteloises (Le Locle : 120, La Chaux-de-Fonds : 131, Neuchâtel : 181. Moyenne cantonal: 144) et Delémont (143).

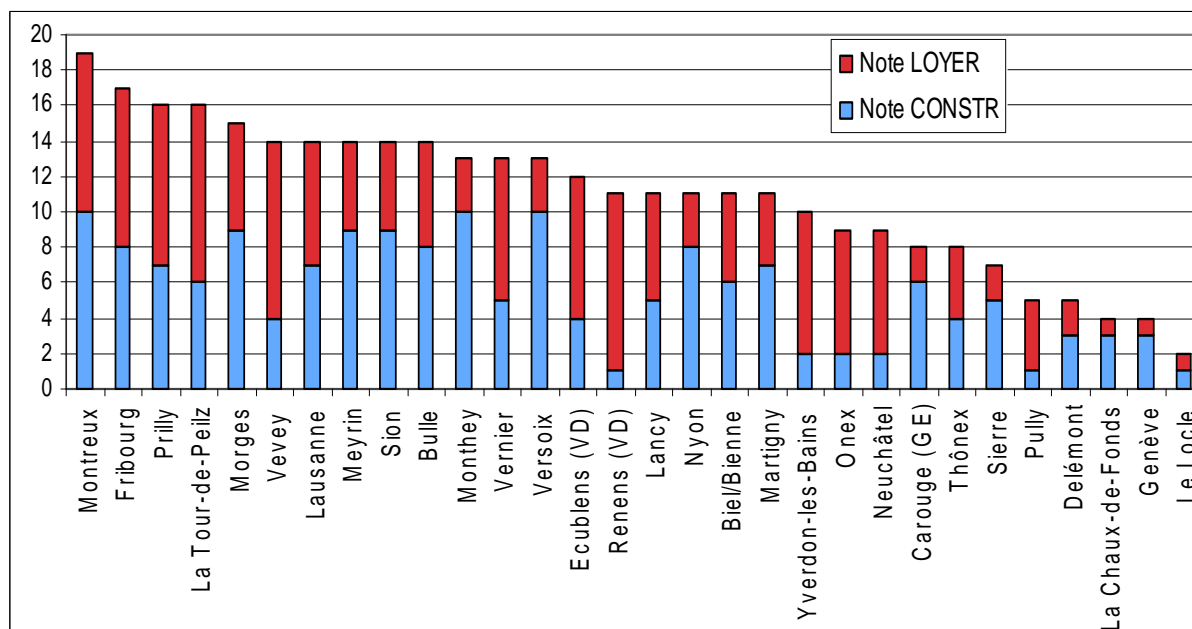
Genève est la ville où le loyer est le plus élevé (294 francs, 88 francs de plus que le loyer des 30 villes) alors que l'écart-type se situe à 42.8.

Le Locle figurait à la 29^e place pour la construction de logements p. 1000 habitants et se place à la dernière place pour le loyer: il semblerait que la pression sur les logements soient particulièrement faible dans cette ville. Il faut dire qu'elle attire de nombreux frontaliers qui profitent par ailleurs du différentiel de salaire et qui ne comptent pas s'établir en Suisse. Cette caractéristique des villes frontalières, plus particulièrement jurassiennes, prêterait ces dernières pour cet indicateur tout en étant profitable pour les entrepreneurs mais aussi pour les frontaliers. Les autochtones trouvent ainsi facilement des logements très bon marché (ce qui contribue à maintenir un bon pouvoir d'achat) avec, souvent, une valeur patrimoniale exceptionnelle.

Rang troisième dimension : Construction et coût du logement

Code_O FS	Nom_OFS	Population résidente permanente 2007	Taille2	Canton	Canton2	Constructions de logements pour 1000 hab	Note CONSTR	Loyer médian CHF/m2 (Ecart à la moyenne)	Note LOYER	Note Dim. 3
5886	Montreux	23'800	20-99'998	VD	VD	9.1	10	8.6	9	19.0
2196	Fribourg	33'836	20-99'998	FR	FR	6.3	8	-14.7	9	17.0
5889	La Tour-de-Peilz	10'501	10-14'999	VD	VD	4.3	6	8.2	10	16.0
5589	Prilly	10'826	10-14'999	VD	VD	5.2	7	10.2	9	16.0
5642	Morges	14'433	10-14'999	VD	VD	7.3	9	25.8	6	15.0
6630	Meyrin	19'894	15-19'999	GE	GE	8.3	9	29.3	5	14.0
2125	Bulle	16'850	15-19'999	FR	FR	6.6	8	-30.3	6	14.0
6266	Sion	28'871	20-99'998	VS	VS	7.1	9	-32.5	5	14.0
5890	Vevey	17'109	15-19'999	VD	VD	3.0	4	5.3	10	14.0
5586	Lausanne	119'180	99'999+	VD	VD	5.6	7	22.0	7	14.0
6644	Versois	12'369	10-14'999	GE	GE	10.9	10	53.7	3	13.0
6643	Vernier	31'160	20-99'998	GE	GE	3.2	5	20.9	8	13.0
6153	Monthey	15'991	15-19'999	VS	VS	12.6	10	-43.5	3	13.0
5635	Ecublens (VD)	10'498	10-14'999	VD	VD	2.6	4	11.2	8	12.0
5724	Nyon	17'916	15-19'999	VD	VD	6.4	8	48.0	3	11.0
6628	Lancy	27'371	20-99'998	GE	GE	3.2	5	25.6	6	11.0
5591	Renens (VD)	18'416	15-19'999	VD	VD	0.5	1	3.6	10	11.0
6136	Martigny	15'374	15-19'999	VS	VS	4.6	7	-39.2	4	11.0
371	Biel/Bienne	49'353	20-99'998	BE	ARCJU	4.0	6	-38.7	5	11.0
5938	Yverdon-les-Bains	25'090	20-99'998	VD	VD	1.6	2	-20.5	8	10.0
6631	Onex	17'138	15-19'999	GE	GE	0.9	2	23.7	7	9.0
6458	Neuchâtel	32'664	20-99'998	NE	ARCJU	1.6	2	-25.0	7	9.0
6608	Carouge (GE)	19'099	15-19'999	GE	GE	3.4	6	56.8	2	8.0
6640	Thônex	13'124	10-14'999	GE	GE	2.7	4	40.5	4	8.0
6248	Sierre	15'405	15-19'999	VS	VS	3.1	5	-61.8	2	7.0
6711	Delémont	11'364	10-14'999	JU	ARCJU	2.6	3	-62.9	2	5.0
5590	Pully	16'680	15-19'999	VD	VD	0.6	1	47.9	4	5.0
6621	Genève	179'971	99'999+	GE	GE	2.0	3	88.4	1	4.0
6421	La Chaux-de-Fonds	36'779	20-99'998	NE	ARCJU	2.3	3	-74.7	1	4.0
6436	Le Locle	10'194	10-14'999	NE	ARCJU	0.6	1	-85.7	1	2.0

Total	871'256	30	30	30	132.1	165.0	0.0	165.0	330.0
Moyenne	29'042				4.4	5.5	0.0	5.5	11.0
Médiane	17'527				3.3	5.5	8.4	5.5	11.0
Ecart-type	34'960				3.1	2.9	42.8	2.9	4.2
Max.	179'971				12.6	10.0	88.4	10.0	19.0
Min.	10'194				0.5	1.0	-85.7	1.0	2.0
Rapport max./Min.	18				25.8	10.0	-1.0	10.0	9.5



Dimension 4 : Revenu et stabilité sociale

Revenu imposable par habitant (en milliers de francs), 2006

Le revenu imposable donne une idée de la richesse des contribuables des villes soumis à l'impôt fédéral direct pour la période fiscale 2006 (dernière année disponible). Le revenu imposable est exprimé en milliers de francs et correspond aux personnes contribuables salariées et indépendantes s'acquittant d'un impôt fédéral direct. Ce revenu est rapporté à la population résidente permanente.

Postulat:

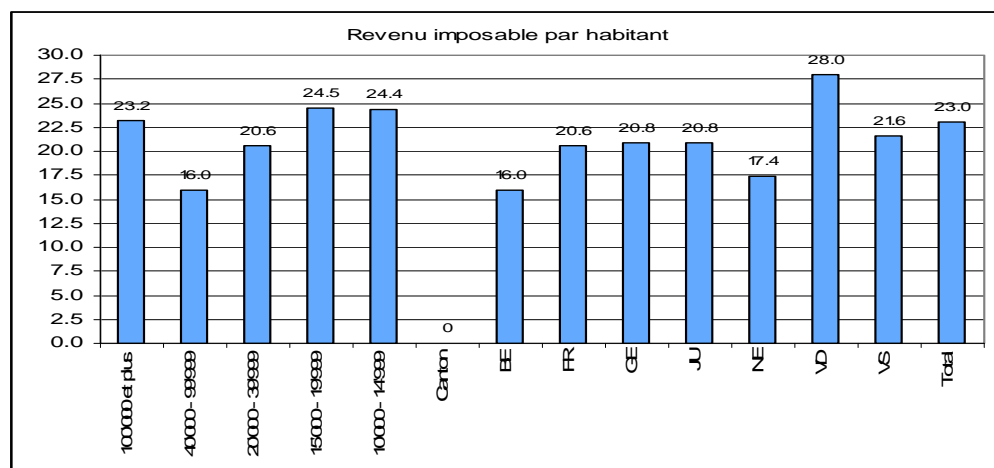
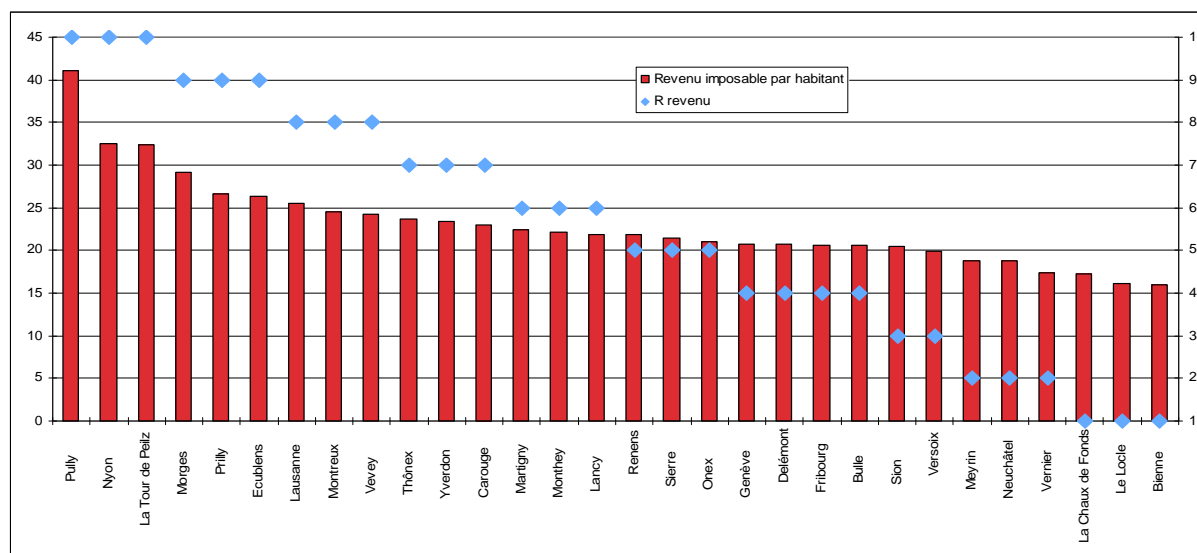
Plus le revenu par habitant est élevé et meilleur est le score → Ascendant

Signe: Ascendant (+)

Source: AFC, division statistique et documentation, UVS 9.4 (10).

Unité: milliers de francs

Résultats



Analyse

Certaines banlieues riches de grandes villes (p. ex. Pully, la Tour-de-Trême) ou encore des villes hébergeant des multinationales (Nyon, Morges, Vevey) s'illustrent par un revenu imposable moyen par habitant plus élevé que la moyenne. A l'inverse, les contribuables de villes plus orientées sur les activités industrielles, plus particulièrement dans l'Arc jurassien, possèdent un revenu nettement moins élevé. Ce faible revenu s'explique d'abord par un niveau des salaires plus modeste tiré à la baisse par le travail des frontaliers.

Indice d'inégalité des revenus (Coefficient de Gini) 2003

Un des objectifs en termes de bien-être de la population est de limiter les inégalités sociales à un niveau acceptable. L'indice de Gini est habituellement utilisé pour mesurer le niveau de ces inégalités sur la base du revenu imposable disponible.

Postulat:

Une meilleure justice redistributive est un facteur de croissance économique en ce sens qu'elle stimule aussi la consommation d'une plus large part de la population (cf. p. ex. Yves Flückiger, l'Hebdo 17.12.2009 ; Rapport Stiglitz⁵)

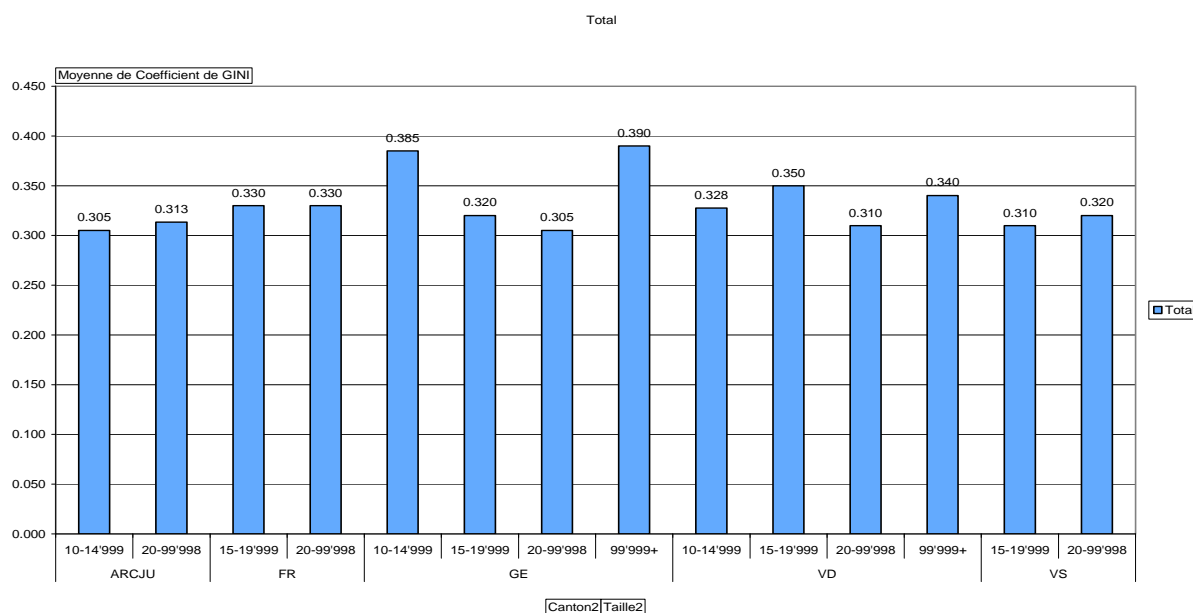
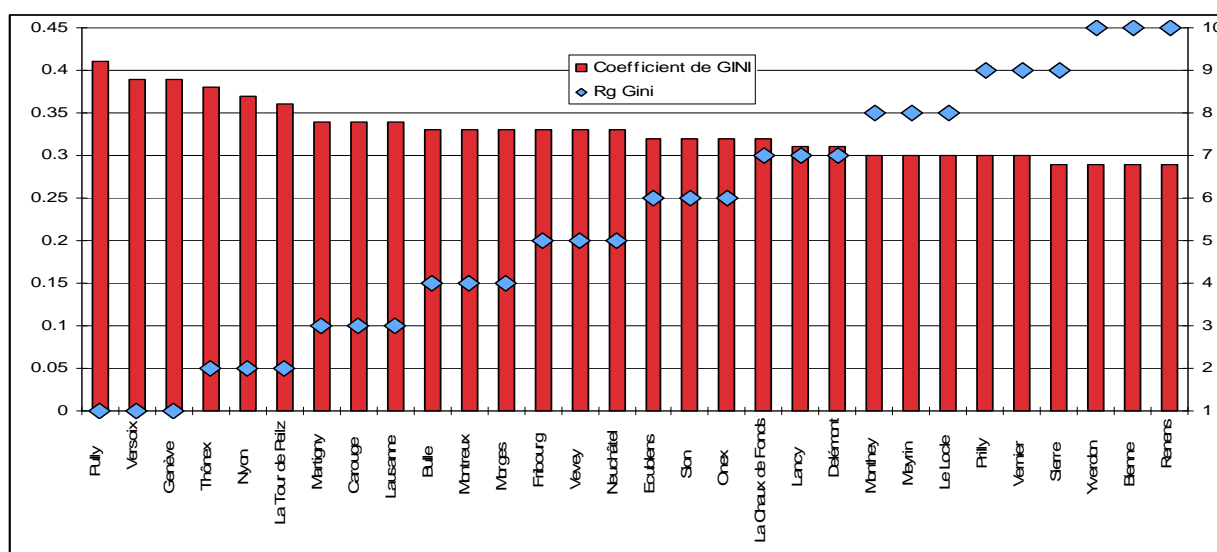
Signe: Descendant (-)

Source : AFC, Statistique de l'impôt fédéral direct, personnes physiques – Niveau des communes 2003. Représentation cartographique de la répartition des revenus en 2003 :

http://www.estv2.admin.ch/f/dokumentation/zahlen_fakten/karten/2003/grafiken_2003.htm

http://www.estv2.admin.ch/f/dokumentation/zahlen_fakten/karten/2003/imposable/gini/f_candiscom/gemeinden.htm

Résultats



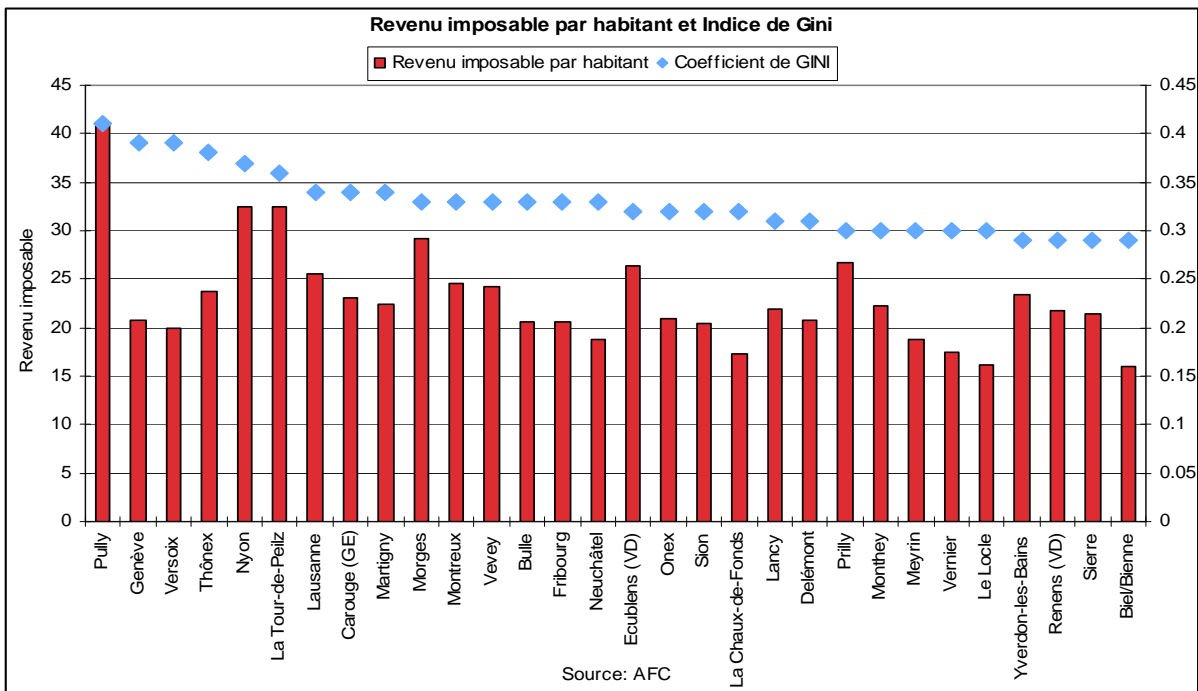
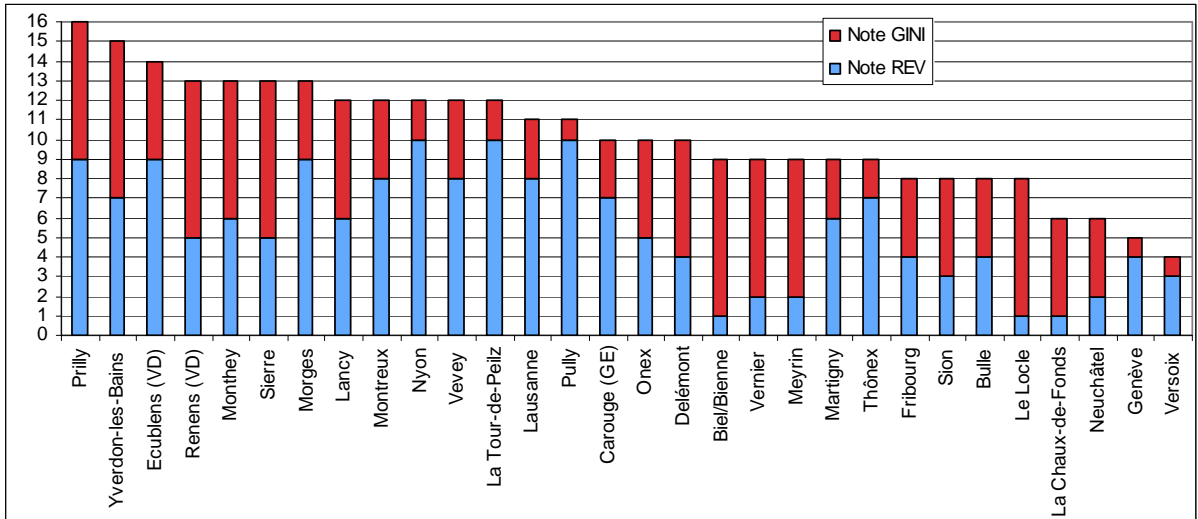
⁵ Rapport de la Commission sur la mesure des performances économiques et du progrès social, Professeur Joseph E. STIGLITZ, Président de la Commission, Columbia University
 Professeur Amartya SEN, Conseiller de la Commission, Harvard University ; Professeur Jean-Paul FITOUSSI, Coordinateur de la Commission, IEP ; www.stiglitz-sen-fitoussi.fr

Analyse

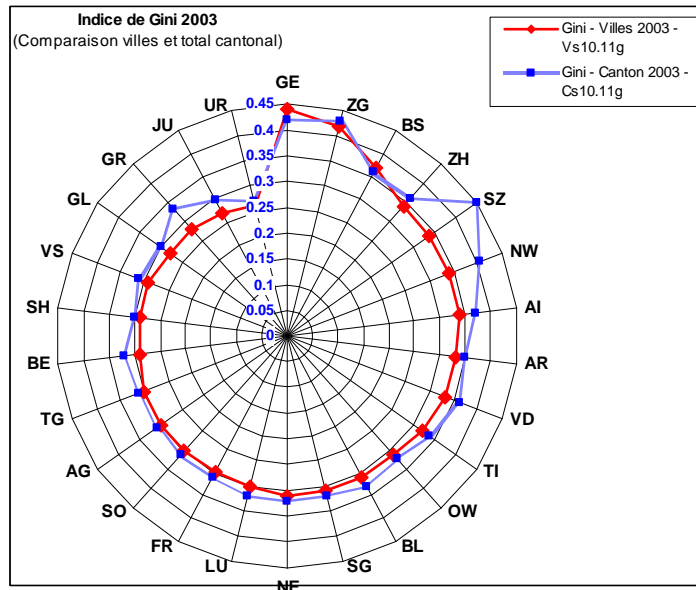
Les plus fortes inégalités de revenus apparaissent dans les villes de Pully, Genève, Versoix, Thônex, Nyon et la Tour-de-Peilz (Gini>0,35) et les plus faibles dans les villes d'Yverdon, Renens, Sierre et Bienne (GINI < 0,29). En comparaison internationale, les valeurs les plus élevées sont comparables aux valeurs mesurées aux Etats-Unis et en France, les plus faibles au niveau des pays scandinaves. En comparant les valeurs cantonales et urbaines, on remarque (à l'exception de la ville de Genève) que les inégalités de revenus sont plus faibles dans les villes que pour l'ensemble de la population cantonale. Pour mesurer le bien-être de la population prise dans son ensemble, il faudrait plutôt utiliser le revenu équivalent net tenant compte de la taille et de la structure des ménages.

Rang quatrième dimension : Revenu et stabilité sociale

Nom_OFS	Population résidente permanente 2007	Taille2	Canton	Canton2	Revenu imposable par habitant	Note REV	Coefficient de GINI	Note GINI	Note Dim. 4
Prilly	10'826	10-14'999	VD	VD	26.7	9	0.3	7	16
Yverdon-les-Bains	25'090	20-99'998	VD	VD	23.4	7	0.29	8	15
Ecublens (VD)	10'498	10-14'999	VD	VD	26.3	9	0.32	5	14
Morges	14'433	10-14'999	VD	VD	29.2	9	0.33	4	13
Monthey	15'991	15-19'999	VS	VS	22.2	6	0.3	7	13
Renens (VD)	18'416	15-19'999	VD	VD	21.8	5	0.29	8	13
Sierre	15'405	15-19'999	VS	VS	21.4	5	0.29	8	13
Nyon	17'916	15-19'999	VD	VD	32.5	10	0.37	2	12
La Tour-de-Peilz	10'501	10-14'999	VD	VD	32.4	10	0.36	2	12
Montreux	23'800	20-99'998	VD	VD	24.6	8	0.33	4	12
Vevey	17'109	15-19'999	VD	VD	24.2	8	0.33	4	12
Lancy	27'371	20-99'998	GE	GE	21.9	6	0.31	6	12
Pully	16'680	15-19'999	VD	VD	41.1	10	0.41	1	11
Lausanne	119'180	99'999+	VD	VD	25.5	8	0.34	3	11
Carouge (GE)	19'099	15-19'999	GE	GE	23	7	0.34	3	10
Onex	17'138	15-19'999	GE	GE	21	5	0.32	5	10
Delémont	11'364	10-14'999	JU	ARCJU	20.8	4	0.31	6	10
Thônex	13'124	10-14'999	GE	GE	23.7	7	0.38	2	9
Martigny	15'374	15-19'999	VS	VS	22.4	6	0.34	3	9
Meyrin	19'894	15-19'999	GE	GE	18.8	2	0.3	7	9
Vernier	31'160	20-99'998	GE	GE	17.4	2	0.3	7	9
Biel/Bienne	49'353	20-99'998	BE	ARCJU	16	1	0.29	8	9
Fribourg	33'836	20-99'998	FR	FR	20.6	4	0.33	4	8
Bulle	16'850	15-19'999	FR	FR	20.6	4	0.33	4	8
Sion	28'871	20-99'998	VS	VS	20.5	3	0.32	5	8
Le Locle	10'194	10-14'999	NE	ARCJU	16.08	1	0.3	7	8
Neuchâtel	32'664	20-99'998	NE	ARCJU	18.8	2	0.33	4	6
La Chaux-de-Fonds	36'779	20-99'998	NE	ARCJU	17.3	1	0.32	5	6
Genève	179'971	99'999+	GE	GE	20.8	4	0.39	1	5
Versoix	12'369	10-14'999	GE	GE	19.9	3	0.39	1	4
Total	871'256	30	30	30	690.9	166.0	9.9	141.0	307.0
Moyenne	29'042				23.0	5.5	0.3	4.7	10.2
Médiane	17'527				21.9	5.5	0.3	4.5	10.0
Ecart-type	34'960				5.3	2.9	0.0	2.3	2.9
Max.	179'971				41.1	10.0	0.4	8.0	16.0
Min.	10'194				16.0	1.0	0.3	1.0	4.0
Rapport max./Min.	18				2.6	10.0	1.4	8.0	4.0



Source: AFC



Conclusion

D'un point de vue statistique, le dynamisme économique des villes peut être calculé de différentes manières. Or la construction des indicateurs est d'abord tributaire de la disponibilité des données, limitées lorsque l'on tente de réaliser une analyse comparative par ville, respectivement par commune. Les résultats présentés dans cette étude sont donc principalement tirés des recensements de la population et des entreprises exécutés par l'Office fédéral de la statistique et de données fiscales récoltées par l'Administration fédérale des contributions.

L'analyse comparative des 30 villes romandes sur le plan économique, basée sur dix indicateurs pertinents ventilés dans quatre dimensions montre une grande hétérogénéité. Cette hétérogénéité tient d'abord aux différences liées à la localisation géographique, à la taille des villes, à l'organisation politico-administrative cantonalisée mais aussi à une forte atomisation de l'habitat avec un grand nombre de petites villes de moins de 20'000 habitants (19/30).

Pour la répartition par canton, on constate que les villes genevoises et vaudoises hébergent 70% de la population urbaine considérée, 37% pour Genève et 33% pour Vaud. Le canton de Vaud se caractérise par une plus grande diversité et un éclatement de l'urbanisation autour de plusieurs pôles relativement éloignés de la capitale (Nyon, Vevey-Montreux, Yverdon) alors que les communes urbaines genevoises se trouvent toutes dans l'orbite directe de la capitale. Les autres cantons sont plus périphériques mais aussi plus diversifiés au niveau de la structure d'activité avec une part d'actifs dans les secteurs primaire et secondaire plus importante. Ainsi, les cinq villes des cantons de l'Arc jurassien recouvrent 16% de la population, les valaisannes 9% et les deux villes fribourgeoises 6%.

La répartition de la population selon la taille rappelle le poids des deux principales capitales cantonales qui totalisent ensemble 300'000 personnes (34% des habitants des cités romandes), dont 180'000 pour Genève (56% des résidant dans ce canton) et 120'000 à Lausanne (42% des habitants des cités vaudoises). Seules Bienne et la Chaux-de-Fonds avec 50'000 habitants chacune se démarquent des suivantes en terme de poids démographique.

La première dimension retenue intitulée « conditions socio-économiques » couvre l'évolution de la population, le taux de chômage ainsi que le taux d'emplois par rapport à la population résidente. Entre 1997 et 2007, **la croissance de la population** a été particulièrement soutenue dans certaines villes genevoises, vaudoises mais aussi valaisannes et à Bulle. Cette croissance a été supérieure dans les petites villes à l'exception des cités jurassiennes.

Le taux de chômage reste toujours très élevé dans les cités genevoises mais aussi vaudoises, nettement plus faible dans les autres villes. A noter un taux historiquement bas dans les cités jurassiennes.

La part de la population active occupée dans la commune est la plus élevée dans les villes d'Ecublens et de Carouge où l'on compte plus de 100 actifs pour 100 habitants alors que les villes de Pully, La Tour-de-Peilz, Versoix et Onex sont des cités avec le taux d'actifs le plus faible (<15%). Le taux d'activité croît avec la taille de la ville. Les cantons frontières présentent également un taux très élevé d'actifs grâce aux travailleurs frontaliers (JU, NE) comptabilisés dans le recensement des entreprises.

La deuxième dimension est intitulée « création d'emplois ». Elle rassemble les résultats de la variation des emplois, transformés en EPT, des secteurs secondaire et tertiaire ainsi que la part des actifs dans le secteur tertiaire par rapport à l'ensemble des actifs. Carouge et Onex s'illustrent par un **accroissement des emplois** du secteur tertiaire supérieur à 35% entre le 30 septembre 2005 et le 30 septembre 2008, dates des deux derniers recensements fédéraux des entreprises. L'augmentation du tertiaire est particulièrement marquée dans les villes genevoises (+16,7%), nettement plus faible à Bienne et dans les deux cités neuchâteloises davantage orientées vers le secteur industriel. En effet, le Locle, la Chaux-de-Fonds et Delémont présentent des taux supérieurs à 15% et même 40% au Locle pour la création d'emplois dans le secteur secondaire.

Genève reste en terme de volume d'emplois la locomotive économique de la Suisse romande avec la création de 7'600 emplois en EPT entre 2005 et 2008 uniquement dans la capitale, 4250 à Carouge et **un total de 25'000 pour le canton**, loin devant la Chaux-de-Fonds et Lausanne (2500 emplois chacune). En comparaison, le canton de Vaud aura créé 23'700 emplois alors qu'il est beaucoup plus grand en terme de population, Neuchâtel et le Valais 6500 chacun et Fribourg 5250. Neuchâtel et le Jura possèdent même le record suisse de création d'emplois dans le secteur

secondaire rapporté au nombre total d'actifs avec des valeurs de 86, respectivement 81 nouveaux emplois pour 1000 actifs en trois ans ! Le canton de Genève arrive en troisième position au niveau suisse (derrière Zoug et Obwald) et Vaud en cinquième position en terme de création relative d'emplois pour 1000 actifs avec des valeurs de 91 et 77 pour 1000 personnes occupées. Par ville et pour le secteur secondaire, Onex, Le Locle et la Chaux-de-Fonds occupent les trois premières places au niveau suisse devant Baden et Granges. Pour le secteur tertiaire, Onex et Carouge occupent les 2^e et 3^e places au niveau suisse en terme de création d'emplois pour 1000 actifs derrière Adliswil (ZH) et Nyon à la 5^e place.

Le croisement des variations relatives des secteurs secondaire et tertiaire montre que Bulle, Yverdon ainsi que Meyrin affichent une croissance marquée des emplois autant dans le tertiaire que dans le secondaire. D'autres, comme Pully ou la Tour-de-Peilz, fonctionnent de plus en plus comme les cités dortoirs (de luxe) de l'Est lausannois. La variation des emplois, tous secteurs confondus, est la plus forte dans les villes de 15-20'000 habitants ainsi que dans les cantons de Genève, Neuchâtel et du Jura.

La part des emplois dans le secteur tertiaire dépasse 90% dans les deux plus grandes villes. Il est significativement plus faible dans les deux cités neuchâteloises.

La quatrième dimension tient compte du dynamisme de la construction à partir des indicateurs de la construction de logements et du prix médian des loyers. Pour cette dimension, nous observons que l'indicateur de construction de logements pour 1000 habitants est inversement proportionnel à la taille de la ville. **Plus la taille diminue plus le nombre de logements construits pour 1000 habitant augmente.** Cette situation s'explique par la disponibilité des terrains à bâtir, à fortiori si les villes se trouvent géographiquement bien situées ou si les régions font preuves d'un fort taux de croissance démographique (plutôt pour les villes valaisannes et à Bulle). Monthey et Versoix arrivent ici en tête devant Montreux, Meyrin et Morges. Pour Genève, la cherté des terrains et surtout leur indisponibilité est un facteur certainement pénalisant, raison pour laquelle les investissements se font de plus en plus sur sol français. Cette situation a une incidence négative sur l'offre et surtout sur le niveau des loyers, très élevé en comparaison intercantonale.

Concernant les loyers, nous avons choisi de prendre un écart à la moyenne des loyers médians afin de ne pas trop pénaliser les villes trop chères en termes de loyers. La contre-partie est que les villes offrant des appartements bon marché se trouvent par là même aussi pénalisées (en particulier pour les jurassiennes). Cette situation révèle toutefois le manque d'attractivité de ces dernières pour ce marché dépendant de l'offre et de la demande. Notons que les loyers apparaissent aussi plus élevés pour la majorité des cités vaudoises.

La dernière dimension retenue a trait aux revenus et aux inégalités de revenus. Cette dimension est importante afin de déterminer le niveau de richesse des villes mais aussi leur capacité redistributive, partant de l'idée qu'une meilleure justice redistributive est un facteur de croissance économique en ce sens qu'elle stimule la consommation d'une plus large part de la population.

Au niveau du revenu, Pully se démarque largement avec un revenu imposable moyen supérieur à 40'000 francs alors que la moyenne des 30 cités se situe à 23'000 francs (médiane 22'000). Nyon et la Tour-de-Peilz suivent assez loin. Les revenus apparaissent en moyenne plus élevés dans les petites villes de moins de 20'000 habitants ainsi que dans le canton de Vaud qui est aussi le plus attractif en terme de fiscalité. On observe une corrélation significative entre le niveau moyen du revenu et l'indice de Gini (0.549**). Plus le revenu est élevé et plus les inégalités augmentent. Cette relation a déjà été mise en avant dans différentes études suisses et étrangères (cf. bibliographie). Les écarts de richesses paraissent particulièrement marqués dans les villes genevoises mais aussi vaudoises (à l'exception d'Yverdon et Renens), plus ténus dans les cités jurassiennes ou les cantons catholiques et plus périphériques (FR, VS). La comparaison des résultats entre le niveau cantonal et urbain montre que ces inégalités sont plus faibles dans les villes par rapport à l'ensemble de la population cantonale.

En comparaison internationale, les villes jurassiennes s'approchent des pays scandinaves (0.3) alors que les villes du bout du lac possèdent un indice de Gini proche de celui des Etats-Unis et du Royaume-Uni (0,4), soit des pays plus inégalitaires au niveau de la distribution des revenus.

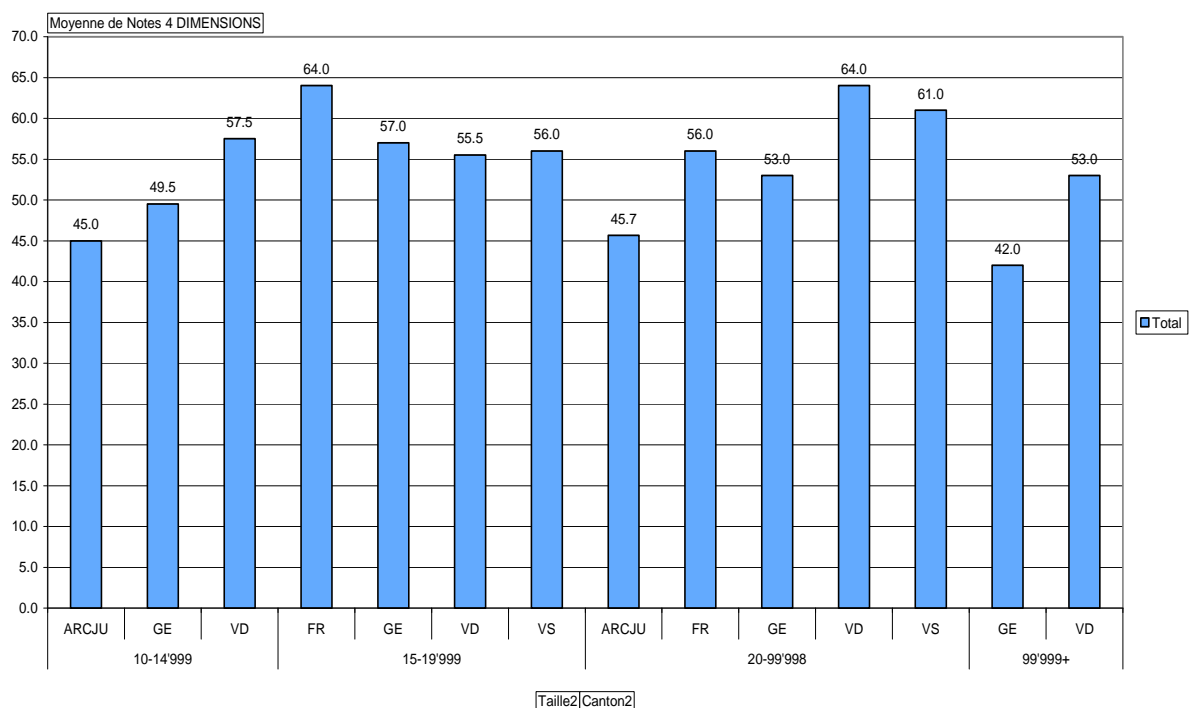
Pour résumer et au niveau des résultats globaux, les différences intercantionales apparaissent comme relativement faibles, hormis pour les villes jurassiennes qui présentent des scores généralement plus petits. La taille des villes joue un rôle plus marqué avec de moins bons score pour les deux grandes villes. Les cantons de Genève et de Vaud se caractérisent par une forte hétérogénéité de leurs villes, entre cités riches et moins riches pour Genève, entre villes centres et plus périphériques pour Vaud. Les villes valaisannes et fribourgeoises démontent un dynamisme étonnant lié à la démographie. Les jurassiennes peinent à rivaliser avec leurs consoeurs romandes du

fait de leurs spécificités plus périphériques et à revenus plus faibles (externalités) et malgré de très bons scores pour la création d'emplois entre 2005 et 2008. Elles sont aussi pénalisées par l'effet frontière qui ne stimule pas la construction en attirant d'abord des frontaliers qui profitent – avec les responsables d'entreprises / de filiales - du différentiel salarial entre la France et la Suisse (+50% en Suisse selon une étude de l'OSTAJ) ainsi que par un taux de change qui reste attractif.

Voici les résultats agrégés des 30 villes selon la taille et l'appartenance cantonale :

Moyenne de Notes 4 DIMENSIONS		
Taille2	Canton2	Total
10-14'999	ARCJU	45.0
	GE	49.5
	VD	57.5
Total 10-14'999		52.4
15-19'999	FR	64.0
	GE	57.0
	VD	55.5
	VS	56.0
Total 15-19'999		56.8
20-99'998	ARCJU	45.7
	FR	56.0
	GE	53.0
	VD	64.0
	VS	61.0
Total 20-99'998		54.2
99'999+	GE	42.0
	VD	53.0
Total 99'999+		47.5
Total		54.2

Total



Et les quatre villes qui arrivent en tête des quatre « cantons » :

Code_O FS	Nom_OFS	Population résidente permanente 2007	Taille2	Canton	Canton2	Notes 4 DIMENSIONS	Rang Bilan
371	Biel/Bienne	49'353	20-99'998	BE	ARCJU	50	17
6458	Neuchâtel	32'664	20-99'998	NE	ARCJU	48	18
6711	Delémont	11'364	10-14'999	JU	ARCJU	47	19
6436	Le Locle	10'194	10-14'999	NE	ARCJU	43	20
6421	La Chaux-de-Fonds	36'779	20-99'998	NE	ARCJU	39	22
2125	Bulle	16'850	15-19'999	FR	FR	64	4
2196	Fribourg	33'836	20-99'998	FR	FR	56	12
6630	Meyrin	19'894	15-19'999	GE	GE	63	5
6628	Lancy	27'371	20-99'998	GE	GE	59	9
6608	Carouge (GE)	19'099	15-19'999	GE	GE	57	11
6631	Onex	17'138	15-19'999	GE	GE	51	16
6640	Thônex	13'124	10-14'999	GE	GE	51	16
6644	Versoir	12'369	10-14'999	GE	GE	48	18
6643	Vernier	31'160	20-99'998	GE	GE	47	19
6621	Genève	179'971	99'999+	GE	GE	42	21
5724	Nyon	17'916	15-19'999	VD	VD	70	1
5886	Montreux	23'800	20-99'998	VD	VD	68	2
5635	Ecublens (VD)	10'498	10-14'999	VD	VD	66	3
5642	Morges	14'433	10-14'999	VD	VD	62	6
5938	Yverdon-les-Bains	25'090	20-99'998	VD	VD	60	8
5890	Vevey	17'109	15-19'999	VD	VD	55	13
5591	Renens (VD)	18'416	15-19'999	VD	VD	54	14
5889	La Tour-de-Peilz	10'501	10-14'999	VD	VD	54	14
5586	Lausanne	119'180	99'999+	VD	VD	53	15
5589	Prilly	10'826	10-14'999	VD	VD	48	18
5590	Pully	16'680	15-19'999	VD	VD	43	20
6266	Sion	28'871	20-99'998	VS	VS	61	7
6153	Monthey	15'991	15-19'999	VS	VS	58	10
6248	Sierre	15'405	15-19'999	VS	VS	57	11
6136	Martigny	15'374	15-19'999	VS	VS	53	15

Bibliographie / sitographie sommaire

- ❖ Administration fédérale des contributions (AFC). Impôt fédéral direct :
<http://www.estv.admin.ch/dokumentation/00075/00076/00701/index.html?lang=fr>

- ❖ BADAC: Les villes suisses sous la loupe 1990 – 2009.
http://www.badac.ch/FR/tableaux/chiffrescles_villes/chiffrescles.htm

- ❖ Houdart Ph., Vincent J., (2003). Oû vit-on le mieux en France? Le point.

- ❖ Jeitziner B., Peters R., Répartition régionale des revenus et de la fortune en Suisse : que nous apprend la statistique fiscale ? La Vie économique, Nr 12 2007 : 16-21

- ❖ Jeitziner B., Peters R. Regionale Einkommens- und Vermögensverteilung in der Schweiz Untersuchung der Steuerdaten 2003 und der Entwicklung seit 1995/1996, Eidgenössische Steuerverwaltung (ESTV), 2009 (avec un résumé en français)

- ❖ Jubin, S. (2004). Et si le marketing urbain oubliait les indicateurs chiffrés pour prendre en compte l'avis des citoyens? Le Temps. Genève.

- ❖ Koller, C. (2006). "Le Palmarès des villes romandes et le besoin de renforcer la statistique urbaine sur le plan suisse (Méthodologie, sources et résultats)." Revue économique et sociale 1(avril): 101-116
http://www.badac.ch/FR/prestations/publications/articles/RES_1_06_101-116_VersionFinale.pdf

- ❖ Koller, C., Traimond Sylvie, (2005) A propos de la partie "villes" de la BADAC (Orientation générale, réalisations, méthode et sources).
http://www.badac.ch/FR/databank/villes/memo_villes.html

- ❖ Koller C., Heuberger N., Vionnet A., Les villes et l'Etat en Suisse 1990-2009: analyse comparative du profil des autorités, des activités et des dépenses étatiques au niveau des collectivités urbaines, Working Paper de l'IDHEAP, 2/2009, 61 pages.
http://www.badac.ch/FR/prestations/publications/articles/WP_Indicateurs%20BADAC_2009_Partie%20Villes_Version6_doublepage.pdf

- ❖ **La force économique de la Suisse romande**. La première étude sur le produit intérieur brut (PIB) romand, L'Hebdo, Forum des 100, 22 mai 2008.

- ❖ « Le classement des villes où il fait bon vivre », L'Hebdo du 21 avril 2005.
<http://www.badac.ch/FR/tableaux/villes/palmares.html>

- ❖ Mutter, F. (2004). "Credit Suisse compare le potentiel des 28 régions romandes et place Nyon en tête." Le Temps: 19.

- ❖ Office cantonal de la statistique (OCSTAT) - République et canton de Genève, « Les 45 communes genevoises » <http://www.ge.ch/statistique/statistiques/communes/welcome.asp>

- ❖ Office fédéral de la statistique, Indicateurs du marché du travail 2009
<http://www.bfs.admin.ch/bfs/portal/fr/index/themen/03/22/publ.html?publicationID=3663>

- ❖ Office fédéral de la statistique – EUROSTAT, Disparités internationales - Set d'indicateurs sur l'Audit urbain, <http://www.bfs.admin.ch/bfs/portal/fr/index/international/03/04/02/ind31.html>

- ❖ SCRIS – Service cantonal (vaudois) de recherche et d'information statistique : données par commune
<http://www.scris.vd.ch/main.asp?DomId=1489>

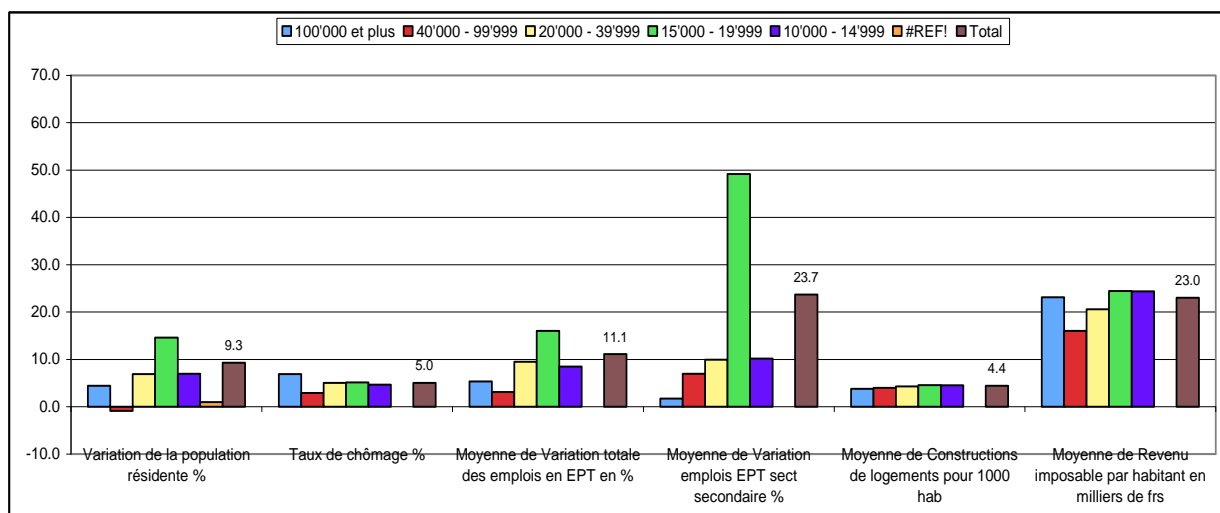
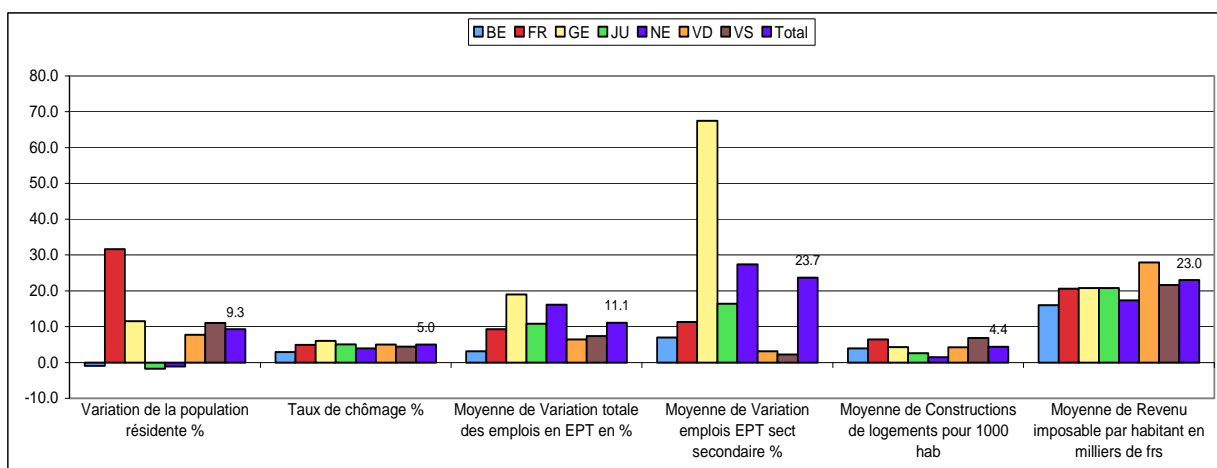
- ❖ Statistik der Schweizer Städte 2009, Statistiques des villes suisses 2009, Städte Verband (StV)-UVS
<http://www.stadt-zuerich.ch/prd/de/index/statistik/publikationsdatenbank/Staedtestatistik.html>

- ❖ Stiglitz J.E, Sen A., Fitoussi J.-P., Report by the Commission on the Measurement of Economic Performance and Social Progress. 2009.

Annexes

Totaux selon l'appartenance cantonale et la taille de la ville

	BE	FR	GE	JU	NE	VD	VS	100'000 et plus	40'000 - 99'999	20'000 - 39'999	15'000 - 19'999	10'000 - 14'999	Total
Variation de la population résidente %	-0.9	31.7	11.5	-1.7	-1.1	7.7	11.0	4.4	-0.9	6.9	14.6	6.9	9.3
Taux de chômage %	2.9	4.9	6.0	5.0	4.0	5.0	4.4	6.9	2.9	5.0	5.1	4.7	5.0
Moyenne de Variation totale des emplois en EPT en %	3.1	9.3	19.0	10.8	16.1	6.5	7.4	5.3	3.1	9.5	16.0	8.5	11.1
Moyenne de Variation emplois EPT sect secondaire %	7.0	11.3	67.5	16.4	27.4	3.1	2.3	1.7	7.0	9.9	49.1	10.2	23.7
Moyenne de Constructions de logements pour 1000 hab	4.0	6.4	4.3	2.6	1.5	4.2	6.9	3.8	4.0	4.3	4.5	4.5	4.4
Moyenne de Revenu imposable par habitant en milliers de frs	16.0	20.6	20.8	20.8	17.4	28.0	21.6	23.2	16.0	20.6	24.5	24.4	23.0



Coefficients de corrélation de Pearson

Coeff. De corrélation de Pearson		Corrélations										
		Variation de la population résidente %	Taux de chômage %	Part de la population active/pop résidente %	Variation des emplois dans le secteur tertiaire en EPT %	Variation emplois EPT sect secondaire %	Part des emplois dans le secteur tertiaire %	Constructions de logements pour 1000 hab	Loyer CHF/m2/hab	Revenu imposable par habitant	Coefficient de GINI	Taux d'imposition,
Variation de la population résidente %	Corrélation de Pearson	1	0.122	-0.138	0.319	-0.042	0.026	0.358	0.16	0.026	0.192	0.147
	Sig. (bilatérale)		0.519	0.466	0.086	0.825	0.892	0.052	0.397	0.891	0.308	0.437
	N	30	30	30	30	30	30	30	30	30	30	30
Taux de chômage %	Corrélation de Pearson	0.122	1	0.144	0.358	0.119	0.374*	-0.133	0.566**	-0.116	0.175	0.047
	Sig. (bilatérale)	0.519		0.448	0.052	0.532	0.042	0.482	0.001	0.543	0.355	0.807
	N	30	30	30	30	30	30	30	30	30	30	30
Part de la population active/pop résidente %	Corrélation de Pearson	-0.138	0.144	1	0.179	-0.325	-0.099	-0.07	-0.153	-0.287	-0.276	-0.025
	Sig. (bilatérale)	0.466	0.448		0.344	0.08	0.602	0.712	0.418	0.124	0.14	0.898
	N	30	30	30	30	30	30	30	30	30	30	30
Variation des emplois dans le secteur tertiaire en EPT %	Corrélation de Pearson	0.319	0.358	0.179	1	0.484**	0.124	0.033	0.253	-0.077	-0.023	0.09
	Sig. (bilatérale)	0.086	0.052	0.344		0.007	0.515	0.864	0.177	0.685	0.905	0.636
	N	30	30	30	30	30	30	30	30	30	30	30
Variation emplois EPT sect secondaire %	Corrélation de Pearson	-0.042	0.119	-0.325	0.484**	1	-0.09	-0.243	0.04	-0.141	-0.093	0.03
	Sig. (bilatérale)	0.825	0.532	0.08	0.007		0.638	0.196	0.832	0.459	0.627	0.877
	N	30	30	30	30	30	30	30	30	30	30	30
Part des emplois dans le secteur tertiaire %	Corrélation de Pearson	0.026	0.374*	-0.099	0.124	-0.09	1	0.099	0.731**	0.545**	0.526**	0.3
	Sig. (bilatérale)	0.892	0.042	0.602	0.515	0.638		0.603	0	0.002	0.003	0.107
	N	30	30	30	30	30	30	30	30	30	30	30
Constructions de logements pour 1000 hab	Corrélation de Pearson	0.358	-0.133	-0.07	0.033	-0.243	0.099	1	0.073	-0.009	0.049	-0.102
	Sig. (bilatérale)	0.052	0.482	0.712	0.864	0.196	0.603		0.701	0.981	0.796	0.593
	N	30	30	30	30	30	30	30	30	30	30	30
Loyer CHF/m2/hab	Corrélation de Pearson	0.16	0.566**	-0.153	0.253	0.04	0.731**	0.073	1	0.443*	0.621**	0.325
	Sig. (bilatérale)	0.397	0.001	0.418	0.177	0.832	0	0.701		0.014	0	0.079
	N	30	30	30	30	30	30	30	30	30	30	30
Revenu imposable par habitant	Corrélation de Pearson	0.026	-0.116	-0.287	-0.077	-0.141	0.545**	-0.009	0.443*	1	0.549**	0.157
	Sig. (bilatérale)	0.891	0.543	0.124	0.685	0.459	0.002	0.961	0.014		0.002	0.408
	N	30	30	30	30	30	30	30	30	30	30	30
Coefficient de GINI	Corrélation de Pearson	0.192	0.175	-0.276	-0.023	-0.093	0.526**	0.049	0.621**	0.549**	1	0.102
	Sig. (bilatérale)	0.308	0.355	0.14	0.905	0.627	0.003	0.796	0	0.002		0.592
	N	30	30	30	30	30	30	30	30	30	30	30
Taux d'imposition,	Corrélation de Pearson	0.147	0.047	-0.025	0.09	0.03	0.3	-0.102	0.325	0.157	0.102	1
	Sig. (bilatérale)	0.437	0.807	0.898	0.636	0.877	0.107	0.593	0.079	0.408	0.592	
	N	30	30	30	30	30	30	30	30	30	30	30

*. La corrélation est significative au niveau 0.05 (bilatéral).

**. La corrélation est significative au niveau 0.01 (bilatéral).

Source: OFS, AFC, Wüest & Partner, calculs propres (www.badac.ch)

Variation des emplois par ville 2005-2008 (ordre décroissant de la variation totale des emplois)

BADAC 2009 - Les Tableaux thématiques de la BADAC

Tableaux BADAC Canton (CH) Ville (Commune) Recherche

Données: Tableaux BADAC > Ville (Commune) > Population et emploi > **Variation des emplois**
Année la plus récente - 2008
Résultats pour les villes (>10'000 hab.)

Num. OFS	Ville (Commune)	Variation 2005-2008 des emplois: secteur primaire		Variation 2005-2008 des emplois: secteur secondaire		Variation 2005-2008 des emplois: secteur tertiaire		Variation 2005-2008 des emplois en EPT, total		Variation des emplois EPT 2005-2008, Secteur primaire		Variation des emplois EPT 2005-2008, Secteur secondaire		Variation des emplois EPT, Secteur tertiaire		Variation du nombre d'emplois EPT 2005-2008, total		Total / Moyenne
		2008 - en EPT	2008 - en EPT	2008 - en EPT	2008 - en EPT	2008 - en EPT	2008 - en EPT	2008 - en EPT	2008 - en EPT	2008 - %	2008 - %	2008 - %	2008 - %	2008 - %	2008 - %			
261	Zürich	-63	-393	24971	24515	-31.19	-1.34	10.13	8.88								49016.49	
6621	Genève	-28	882	7610	8464	-87.50	10.41	7.09	7.31								16865.32	
2701	Basel	-13	1572	3963	5522	-50	4.97	4.21	4.39								11007.58	
6608	Carouge (GE)	-	-18	4265	4247	-	-0.55	38.28	29.41								8561.14	
351	Bern	9	683	3520	4212	4.64	4.62	3.32	3.48								8440.06	
3203	St.Gallen	-36	986	3225	4175	-23.38	9.70	8.19	8.41								8352.93	
62	Kloten	-4	769	3241	4006	-8.70	17.38	16.72	16.79								8054.20	
230	Winterthur	-2	616	3196	3810	-0.94	5.59	10.14	8.91								7643.70	
1711	Zug	-17	298	3264	3645	-14.91	5.55	18.99	15.71								7315.34	
4071	Rudon	8	2155	1261	3304	17.36	20.47	11.14	18.76								6864.22	
1701	Baar	-47	474	2653	3080	-22.07	13.40	33.37	26.32								6211.02	
5192	Lugano	-11	175	2749	2913	-35.48	4.74	9.13	8.61								5813.00	
191	Dübendorf	-16	34	2468	2506	-13.22	2.48	24.38	20.18								5045.82	
6421	La Chaux-de-Fonds	-20	2118	402	2500	-8.77	26.36	4.50	14.54								5036.63	
5586	Lausanne	-27	455	2931	2449	-22.50	6.99	4.44	3.37								4876.31	
355	Köniz	-24	279	2137	2392	-7.23	8.05	23.42	18.51								4826.76	
1061	Luzern	-35	-502	2638	2101	-72.92	-10.58	6.95	4.91								4130.36	
6530	Meyrin	3	409	1523	1935	8.11	11.21	14.59	13.70								3917.62	
5724	Nyon	-1	5	1830	1843	-2.50	0.40	25.56	21.70								3731.15	
6256	Sion	-10	317	1482	1789	-3.92	7.00	10.06	9.17								3600.31	
247	Schlieren	-8	176	1542	1710	-36.36	6.92	20.34	16.86								3427.76	
5938	Yverdon-les-Bains	37	266	1350	1653	27.21	14.47	19.22	18.37								3385.27	
6436	Le Locle	1	1576	38	1615	1.43	44.21	1.99	29.13								3306.75	
4566	Frauenfeld	-13	389	1227	1603	-13.27	10.21	13.46	12.31								3228.71	
942	Thun	-66	578	1053	1565	-50	10.36	8.04	8.32								3106.71	
131	Adliswil	5	-83	1633	1555	41.67	-11.10	48.73	37.83								3227.13	
66	Opfikon	2	243	1254	1499	3.28	17.12	10.10	10.79								3039.29	
4001	Aarau	5	-373	1859	1491	41.67	-9.87	11.50	7.47								3032.77	
2831	Pratteln	-5	360	1130	1485	-12.20	12.79	22.63	18.92								3012.14	
69	Wallisellen	-4	452	938	1394	30.77	15.63	12.45	13.36								2860.21	
2773	Reinach (BL)	1	457	842	1300	12.50	14.89	16.00	16.07								2560.26	
6628	Lancy	-19	-34	1300	1247	-67.86	-1.94	11.13	9.27								2444.61	
2125	Bulle	-30	578	670	1218	-34.89	18.07	15.42	15.96								2450.56	
2939	Schaffhausen	9	340	826	1175	11.11	5.90	7.33	6.87								2381.21	

Terminé Internet | Mode protégé: activé

Variation des emplois des villes par canton 2005-2008

BADAC 2009 - Les tableaux thématiques de la BADAC

Tableaux BADAC Canton (CH) Ville (Commune) Recherche

Données: Tableaux BADAC > Ville (Commune) > Population et emploi > **Variation des emplois**
Année la plus récente - 2008
Résultats communaux regroupés par canton

Num. OFS	Abr.	Canton	Variation 2005-2008 des emplois: secteur primaire		Variation 2005-2008 des emplois: secteur secondaire		Variation 2005-2008 des emplois: secteur tertiaire		Variation 2005-2008 des emplois en EPT, total		Variation des emplois EPT 2005-2008, Secteur primaire		Variation des emplois EPT 2005-2008, Secteur secondaire		Variation des emplois EPT, Secteur tertiaire		Variation du nombre d'emplois EPT 2005-2008, total		Total / Moyenne
			2008 - en EPT	2008 - en EPT	2008 - en EPT	2008 - en EPT	2008 - en EPT	2008 - en EPT	2008 - en EPT	2008 - en EPT	2008 - %	2008 - %	2008 - %	2008 - %	2008 - %				
1	ZH	Zürich	-774	5110	48739	53075	-5.48	9.69	6.30	4.75								106165.25	
2	BE	Berne	-1782	8526	14019	20763	-6.70	11.87	6.33	4.28								41539.99	
3	LU	Lucerne	-540	2770	6922	9152	-5.68	7.64	7.52	5.05								18318.54	
4	UR	Uri	29	284	391	704	-2.07	14.71	0.38	2.39								1423.41	
5	SZ	Schwytz	-18	994	3414	4390	0.92	7.40	11.03	7.49								8805.84	
6	OW	Obwald	-32	689	1427	2084	-2.39	12.10	18.02	14.28								4210.00	
7	NW	Nidwald	-38	324	296	582	-4.55	6.86	1.97	1.83								1170.12	
8	GL	Glarus	-37	626	417	1006	-0.88	1.53	9.77	3.23								2025.66	
9	ZG	Zoug	-49	1692	7849	9492	-2.09	7.72	13.92	11.30								19014.85	
10	FR	Fribourg	-768	2988	5454	6764	-7.44	20.14	19.00	14.89								16127.14	
11	SO	Soleure	-199	2362	3804	5967	-4.00	5.73	6.43	2.95								11945.11	
12	BS	Bâle-Ville	-14	1567	4041	5594	-18.12	-1.63	7.53	6.96								11822.74	
13	BL	Bâle-Campagne	-124	2373	5182	7431	-5.24	16.51	6.21	5.50								14884.97	
14	SH	Schaffhouse	-47	721	1530	2204	-3.87	5.28	5.21	1.34								4415.96	
15	AR	Appenzell Rh.-E	-88	317	600	829	-4.69	1.22	7.44	3.25								1665.23	
16	AI	Appenzell Rh.-I	-89	139	296	346	-9.47	2.09	5.35	1.74								691.70	
17	SG	Saint-Gall	-410	6198	7943	13731	-4.03	7.42	5.25	5.46								27475.10	
18	GR	Grisons	-57	876	2671	3490	4.37	9.99	5.43	3.03								7002.83	
19	AG	Argovie	-471	7935	12796	20260	-1.59	10.13	11.17	6.62								40546.32	
20	TG	Thurgovie	-65	2974	4846	7755	-0.93	8.51	7.42	6.36								15531.35	
21	TI	Tessin	-168	3445	8758	12035	10.64	9.86	7.35	4.87								24102.72	
22	VD	Vaud	-960	5405	19249	23694	-4.92	24.70	28.11	7.18								47443.07	
23	VS	Valais	-816	2279	5056	6519	-6.31	16.89	5.84	4.83								13059.25	
24	NE	Neuchâtel	-334	5892	990	6548	-9.11	23.17	4.39	7.15								13121.59	
25	GE	Genève	-137	3239	19626	24708	-3.31	22.06	14.62	10.91								49460.28	
26	JU	Jura	-172	2112	630	2570	-1.56	17.91	8.24	10.35								5174.94	
▼ Statistiques / Cartes et graphiques																			
N			26	26	26	26	26	26	26	26	26	26	26	26	26	26	26	26	26
Somme			-8170	73437	184916	250183	-99.00	279.49	223.23	146.21								500915.93	
Moyenne			-314.23	2824.50	7112.15	9622.42	-3.81	10.75	8.59	5.62								19266.00	
Médiane			-140.50	2320.50	3922.50	6243	-4.02	9.77	7.38	4.99								12502.18	
E-type			416.31	2440.10	10137.96	11446.28	5.06	7.01	5.54	3.26								23896.11	
Min.			-1782	139	296	346	-18.12	1.63	0.38	1.34								691.70	
Max.			29	8526	48739	53075	10.64	24.70	28.11	14.28								106165.25	

Terminé Internet | Mode protégé: activé

Source: OFS-RFE, calculs propres (www.badac.ch)

Variation des emplois des villes selon la région linguistique 2005-2008

BADAC 2009 - Les tableaux thématiques de la BADAC

Tableaux BADAC | Canton (CH) | Ville (Commune) | Recherche

Données: Tableaux BADAC > Ville (Commune) > Population et emploi > **Variation des emplois**
Année la plus récente - 2008
Selon 4 régions linguistiques (RFP-2000)

Num. OFS	Selon 4 régions linguistiques (RFP-2000)	Variation 2005-2008 des emplois: secteur primaire		Variation 2005-2008 des emplois: secteur secondaire		Variation 2005-2008 des emplois: secteur tertiaire		Variation 2005-2008 des emplois en EPT, total		Variation des emplois EPT 2005-2008, Secteur primaire		Variation des emplois EPT 2005-2008, Secteur secondaire		Variation des emplois EPT, Secteur tertiaire		Variation du nombre d'emplois EPT 2005-2008, total		Total / Moyenne	
		2008 - en EPT	2008 - %	2008 - en EPT	2008 - %	2008 - en EPT	2008 - %	2008 - en EPT	2008 - %	2008 - en EPT	2008 - %	2008 - en EPT	2008 - %	2008 - en EPT	2008 - %	2008 - en EPT	2008 - %	2008 - en EPT	2008 - %
1	Région linguistique allemande	-5051		46112		127295		168347		-2.81		9.63		4.72		4.08		336710.62	
2	Région linguistique française	-2934		23427		40421		60914		-6.01		22.04		18.69		2.50		137021.03	
3	Région linguistique italienne	-210		3474		8098		12162		6.61		6.34		6.05		3.30		24349.10	
4	Région linguistique romanche	35		424		301		760		11.49		21.52		6.44		8.00		1567.46	
Statistiques / Cartes et graphiques																			
N		4		4		4		4		4		4		4		4		4	
Somme		-8170		73437		184916		250183		10.38		60.33		38.71		23.88		500498.20	
Moyenne		-2042.50		18359.25		46229		62545.75		2.57		15.08		9.68		5.72		125124.55	
Médiane		-1923		13450.50		28650.50		40538		2.40		15.57		6.70		5.70		81110.06	
E-type		2420.76		21122.72		57964.50		76573.41		8.76		8.32		6.01		2.38		153137.40	
Min.		-5081		424		301		760		-6.01		6.34		6.44		3.30		1567.46	
Max.		35		46112		127295		168347		11.49		22.84		18.69		8.00		336710.62	
Graph																			
Standardisation et autres fonctions																			

Terminé | Internet | Mode protégé: activé | 100%

Variation des emplois des villes selon la taille 2005-2008

BADAC | information | badac 2009 | prestations | organigrammes | liens | archive données

BADAC 2009 - Les tableaux thématiques de la BADAC

Tableaux BADAC | Canton (CH) | Ville (Commune) | Recherche

Données: Tableaux BADAC > Ville (Commune) > Population et emploi > **Variation des emplois**
Année la plus récente - 2008
Selon la taille de la ville (6 classes BADAC)

Num. OFS	Selon la taille de la ville (6 classes BADAC)	Variation 2005-2008 des emplois: secteur primaire		Variation 2005-2008 des emplois: secteur secondaire		Variation 2005-2008 des emplois: secteur tertiaire		Variation 2005-2008 des emplois en EPT, total		Variation des emplois EPT 2005-2008, Secteur primaire		Variation des emplois EPT 2005-2008, Secteur secondaire		Variation des emplois EPT, Secteur tertiaire		Variation du nombre d'emplois EPT 2005-2008, total		Total / Moyenne	
		2008 - en EPT	2008 - %	2008 - en EPT	2008 - %	2008 - en EPT	2008 - %	2008 - en EPT	2008 - %	2008 - en EPT	2008 - %	2008 - en EPT	2008 - %	2008 - en EPT	2008 - %	2008 - en EPT	2008 - %	2008 - en EPT	2008 - %
1	100'000 et plus	-122		2289		42995		45162		-37.31		2.34		5.84		5.49		90300.35	
2	40'000 - 99'999	-152		2435		13126		15409		-31.19		4.46		7.31		7.04		30805.62	
3	20'000 - 39'999	-223		6091		22666		28534		2.09		6.79		10.51		9.63		57097.02	
4	15'000 - 19'999	-226		6212		27576		33562		-8.62		16.96		11.29		10.53		67154.15	
5	10'000 - 14'999	-298		6621		19752		26075		-7.00		6.96		8.51		7.82		52166.29	
6	Moins de 10'000 habitants	-1475		19592		26513		44630		-5.52		9.80		7.62		7.39		89279.30	
Statistiques / Cartes et graphiques																			
N		6		6		6		6		6		6		6		6		6	
Somme		-2496		43240		152628		193372		-87.55		47.31		51.07		47.90		386802.73	
Moyenne		-416		7206.67		25438		32228.67		-14.59		7.89		8.51		7.98		64467.12	
Médiane		-224.50		6151.50		24589.50		31048		-7.81		6.88		8.06		7.61		62125.59	
E-type		522.47		6370.65		10055.59		11465.26		15.78		5.11		2.05		1.83		22930.09	
Min.		-1475		2289		13126		15409		-37.31		2.34		5.84		5.49		30805.62	
Max.		-122		19592		42995		45162		2.09		16.96		11.29		10.53		90300.35	
Graph																			
Standardisation et autres fonctions																			

Internet | Mode protégé: activé | 125%

Source: OFS-RFE, calculs propres (www.badac.ch)

Dimension 1 Conditions socio-économiques

BADAC 2009 - Les tableaux thématiques de la BADAC

Tableaux BADAC Canton (CH) Ville (Commune) Recherche

Données: Tableaux BADAC > Ville (Commune) > Population et emploi >

Conditions socio-économiques

Année la plus récente - 2008

Selon 4 régions linguistiques (RFP-2000) > Région linguistique française

Num. OFS	Ville (Commune)	Variation de la population résidente au cours de la dernière décennie (p. ex. 1997-2007)	Taux de chômage	Nombre d'emplois (en EPT) pour 100 habitants	Total / Moyenne
		2007 - en %	2007 - en % de la population active	2008 - %	-
6621	Genève	4.28	8.08	67.79	80.15
5586	Lausanne	4.52	5.78	61.44	71.74
6421	La Chaux-de-Fonds	-1.19	4.15	52.88	55.83
2196	Fribourg	5.35	5.15	58.98	69.70
6458	Neuchâtel	3.42	4.19	66.64	74.25
6643	Vernier	9.57	6.42	38.51	54.50
6266	Sion	8.65	4.81	72.69	86.15
6628	Lancy	8.90	4.81	52.64	66.35
5938	Yverdon-les-Bains	8.75	5.54	41.26	55.55
5886	Montroux	11.58	5.10	36.67	53.35
6630	Meyrin	5.22	4.90	78.99	89.10
6608	Carouge (GE)	16.23	7.66	94.77	118.66
5591	Renens (VD)	9.09	6.09	45.79	60.97
5724	Nyon	14.85	3.92	56.58	75.35
6631	Onex	7.32	5.83	14.53	27.68
5890	Vevey	9.21	6.41	53.47	69.08
2125	Bulle	57.83 [1]	4.71	50.58	113.12
5590	Pully	5.24	3.96	23.53	32.73
6153	Monthey	15.59	4.21	47.17	66.97
6248	Sierre	10.69	3.93	30.60	65.22
6136	Martigny	9.17	4.74	54.89	68.80
5642	Morges	5.51	5.06	47.04	57.61
6640	Thônex	18.50	5.37	29.51	53.38
6644	Versoix	22.33	5.18	16.98	44.50
6711	Delémont	-1.72	5.03	73.01	76.33
5721	Gland	-	-	36.17	36.17
5589	Prilly	3.68	4.78	40.79	49.25
5889	La Tour-de-Peilz	4.39	3.77	20.11	28.28
5635	Ecublens (VD)	8.39	4.48	96.87	109.75
6623	Le Grand-Saconnex	-	-	78.81	78.81
2228	Villars-sur-Glâne	-	-	61.08	61.08
6436	Le Locle	-5.53	3.58	70.17	68.22
6612	Chêne-Bougeries	-	-	24.63	24.63
6645	Vevrier	-	-	13.05	13.05
6633	Plan-les-Ouates	-	-	110.71	110.71
6607	Bernex	-	-	19.39	19.39
5606	Lutry	-	-	21.00	21.00
5401	Aigle	-	-	46.36	46.36
5822	Payenne	10.54	4.70	52.99	68.23
5584	Epalinges	-	-	19.52	19.52
6613	Chêne-Bourg	-	-	36.82	36.82
5624	Bussigny-près-Lausanne	-	-	63.59	63.59
700	Moutier	-	3.05	50.04	47.27
6616	Collonge-Bellerive	-	-	37.79	37.79

Dimension 3 Construction de logement

BADAC 2009 - Les tableaux thématiques de la BADAC

Tableaux BADAC Canton (CH) Ville (Commune) Recherche

Données: Tableaux BADAC > Ville (Commune) > Autres domaines >

Construction et logement

Année la plus récente - 2007

Selon 4 régions linguistiques (RFP-2000) > Région linguistique française

Num. OFS	Ville (Commune)	Nouvelles constructions de logements		Total / Moyenne
		2007 - N	2007 - Pour 1000 habitants	-
6621	Genève	353	1.96	354.96
5586	Lausanne	671	5.63	676.63
6421	La Chaux-de-Fonds	86	2.34	88.34
2196	Fribourg	212	6.27	218.27
6458	Neuchâtel	51	1.56	52.56
6643	Vernier	100	3.21	103.21
6266	Sion	205	7.10	212.10
6628	Lancy	88	3.22	91.22
5938	Yverdon-les-Bains	41	1.63	42.63
5886	Montroux	216	9.08	225.08
6630	Meyrin	165	8.29	173.29
6608	Carouge (GE)	64	3.35	67.35
5591	Renens (VD)	9	0.49	9.49
5724	Nyon	115	6.42	121.42
6631	Onex	16	0.93	16.93
5890	Vevey	52	3.04	55.04
2125	Bulle	111	6.59	117.59
5590	Pully	10	0.60	10.60
6153	Monthey	202	12.63	214.63
6248	Sierre	47	3.05	50.05
6136	Martigny	71	4.62	75.62
5642	Morges	106	7.34	113.34
6640	Thônex	35	2.67	37.67
6644	Versoix	135	10.91	145.91
6711	Delémont	29	2.55	31.55
5589	Prilly	56	5.17	61.17
5889	La Tour-de-Peilz	45	4.29	49.29
5635	Ecublens (VD)	27	2.57	29.57
6436	Le Locle	6	0.59	6.59
5822	Payenne	23	2.85	29.85
700	Moutier	12	1.61	13.61
723	La Neuveville	4	1.16	5.16
▶ Statistiques / Cartes et graphiques				
N		817	32	817
Somme		3363	133.72	3496.72
Moyenne		4.12	4.18	4.28
Médiane		0	3.13	0
E-type		32.66	3.09	33.38
Min.		0	0.49	0
Max.		671	12.63	676.63
Graph				
▶ Standardisation et autres fonctions				