



Cours 12 juin 2006 Le fédéralisme et les cantons:
« Analyse comparée des cantons » (2)

La modernisation du secteur public cantonal

**Analyse sur la base des agents publics
et des structures administratives**

Christophe Koller, Chef de projet à l'IDHEAP



Institut de hautes études en administration publique
Fondation autonome, associée à l'Université de Lausanne
et à l'École polytechnique fédérale de Lausanne

L'Université pour le service public

Plan de la présentation

- **1 Limites et potentiels de l'analyse comparative intercantonale**
- **2 Le poids de "l'Etat" et de ses acteurs**
 - La taille de l'Etat et la question de la "bureaucratisation"
 - Le niveau de l'emploi public par canton et son évolution
 - L'emploi par domaine
 - A propos de la décentralisation administrative
 - Charge en personnel et salaires
 - Le statut des agents publics et le mouvement du personnelQuestions / Pause (15mn)
- **3 Evolution des structures administratives**
- **4 Conclusion** (lectures recommandées)



1 Introduction

- **Les nouveautés de la BADAC:**
- Nouveau design
- Accès directs à des « Chiffres-clés » (30 indicateurs)
- BD simplifiée ou en mode « experts »
- (+ nlle BD villes)

- **Réflexions analytiques, méthodologiques et présentation des premiers résultats de l'enquête 2004**
- => **publications; stimuler la discussion et le débat.**



Les limites de l'analyse comparative

- Problème de la **complexité** de la description de l'Etat et de la fonction publique en Suisse (= > CH, Confédération);
- **Faiblesse de la statistique publique**, en particulier en ce qui concerne la description de l'Etat et de ses administrations (surtout cantonales et communales).
- **Faiblesse des sciences administratives** ; trop centrées sur trad. juridique (Droit Const. 70'), sur l'économie publique (80') (économétrie) (80-90'), sur l'approche politologique (90') (centrée sur les votations et le législatif).



Que signifie comparer?

- **Niveaux de comparaison:**
- International => conditions pas remplies;
- Infra-nationale = > conditions partiellement remplies
 - intercantionales, communales, interdistricts (entités territoriales officielles) ou construites (EUROSTAT, Régions MS, Typologie des communes etc.)
- **Apprendre par les autres**
- « Comment font les autres » (exemple)
- **Modèle d'analyse comparative:** USA 1960, EU 1970-1980; FR 1990; CE, OCDE, OIT etc

Niveaux de territorialisation

Selon cinq dimensions :

- 1 **Géographique** (EUROSTAT, SUPERFICIE, DENSITE)
- 2 **Démographique** (CLASSES DE TAILLE)
- 3 **Culturelle** (LANGUE MAJORITAIRE)
- 4 **Economique** (PART ACTIFS, REVENU PAR HBT)
- 5 **Politique** (PARTIS POLITIQUES ET CLIVAGES)



Principaux déterminants

A) Taille

- Cantons selon la taille de la population résidente (RP 1990)
- 1. >425'000 [ZH, BE, VD, AG, SG] (3.8 mios hab./52%)
- 2. 230'000-380'000 [GE, LU, TI, VS, BL, SO] (1.9/26%)
- 3. 160'000-215'000 [FR, TG, BS, GR, NE] (1.0/14%)
- 4. 50'000-115'000 [SZ, ZG, SH, JU, AR] (0.4/6%)
- 5. 13'000-40'000 [GL, NW, UR, OW, AI] (0.16/2%)

B) Culture

- Langue majoritaire dans la commune):
 1. allemand (5.2/71%)
 2. français [FR, GE, JU, NE, VD, VS] (1.8/25%)
 3. italien [TI] (0.313/4%)



Principaux clivages

- Secteur **privé** / secteur **public**
- **Étatisation** / privatisation
- **Centralisation** / décentralisation (centre / périphérie; centralisme (étatisme) / fédéralisme)
- **Cantonalisation** / communalisation

- **Autonomie** / indépendance

- **Administration centrale** / administration au sens large
 - (yc les établissements & autres org. de droit public)
- **Services** centraux (traditionnels) / services aux ménages / services à l'économie



Définitions (1)

- **Administration centrale**

(Administration publique au sens strict) Secteur regroupant les unités appartenant à l'administration générale de la Confédération ou des administrations cantonales et communales (**sans les régies** tels que les CFF et la poste **et autres établissements de droit public** rattachés à la Confédération ou aux cantons). (Germann 1996: 33s.)



Définitions (2)

- **Densité administrative**
Proportion des effectifs des services publics par rapport à la population active ou résidante. (Germann et Weis 1995: 76)
- **Degré de décentralisation des emplois**
Part des employés communaux par rapport aux emplois communaux et cantonaux (ESAC02)
- **Offices / divisions / services**
Unités administratives au sein d'un département ou de la chancellerie, directement subordonnées à un conseiller d'Etat ou au chancelier. Ne sont pas inclus: le secrétariat de département, les organes d'état-major, les commissions, les tribunaux, les préfectures ainsi que les établissements et autres organisations de droit public. (ESAC 02)



Définitions (3)

- **Secteur public**

Le secteur public est défini comme **l'ensemble des activités marchandes ou non marchandes, gérées à chaque échelon institutionnel, contrôlées et majoritairement financées par les pouvoirs publics**. Il est composé d'un secteur des administrations publiques et d'un secteur des sociétés publiques. (BIT 1999: 3)

Méthode et échantillon

	ESAC 1991	ESAC 1997	ESACV 1999	ESAC 2002	ESAC 2004
Population <i>sous-population</i> (dépt./services)	26 208 dpt 1070 serv.	26 186 dpt 1054	122 386 dpt 814	26 169 dpt 1242	26 - (1242)
Type d'enquête	Recensement (3 degrés) <i>papier</i>	Recensement (3 degrés) <i>papier</i>	Echantillon (3 degrés) <i>papier</i>	Recensement (2 degrés) online	Recensement (1 degré) online
Taux réponses	96%	100%	51%	100%	100%
Nb questions	187 3 questionnaires (122/40/12)	155 3 questionnaires (122/23/10)	57 3 questionnaires (39/8/8)	179 (143/36)	189 (dont 10-20% précodées)
Durée de la récolte	2,5 ans	1,5 ans	1 an	8 mois (y.c préenquête et rappels)	6 mois
Année(s) de référence	1990, 1991	1996, 1997	1999	2001	2004

La source principale: ESAC04

Enquête suisse sur les administrations cantonales (esac04)

Questionnaire au format word (Etat au 07.11.2005, français)

Questions se rapportant à l'ensemble du canton

Période de référence : 1.1.2004 - 31.12.2004, resp. Situation au 31.12.2004 (Questions du chapitre 4 : 30.9.2005)

1	<i>Institutions politiques (T1-8)</i>	5
1.1	Parlement et partis (T1-3)	5
1.1.1	Parlement cantonal (T1)	5
1.1.2	Nombre et durée des séances plénières (Plénum) (T1)	5
1.1.3	Lois et motions (T1)	6
1.1.4	Commissions parlementaires (T2)	7
1.1.5	Dépenses, indemnités parlementaires et financement des partis (T3)	9
1.2	Chancellerie (T4)	9
1.3	Gouvernement (T5-8)	10
1.3.1	Profil du Gouvernement (T5)	10
1.3.2	Age et éligibilité au Conseil d'Etat (T5)	11
1.3.3	Salaires, primes et rentes des conseillers d'Etat (T5)	11
1.3.4	Programme gouvernemental et tableau de bord (T6)	12
1.3.5	Information (T7)	14
1.3.6	Structures administratives (mise à jour) (T8)	14
2	<i>Agents publics et gestion du personnel (T9-14)</i>	15
2.1	Effectif de l'administration cantonale (T9)	16
2.2	Type d'engagement, de statut (T10)	16
2.3	Profil des emplois (T11)	16
2.4	Mouvements du personnel (T12)	17
2.5	Heures supplémentaires et absences (T13)	18



2 Le poids de l'Etat et de ses acteurs

La Suisse: « un Etat bureaucrate »?

Bürokratie-Kosten explodieren

Die Kantone geben immer mehr Geld aus für die Verwaltung. Genf und Basel haben die Ausgaben in vier Jahren fast verdoppelt.

Viele Kantone kämpfen gegen rote Zahlen. Ihre Ausgaben nehmen zu

Diese Unterschiede sind kein Zufall: «Nicht alle Verwaltungen bieten die gleiche Professionalität», meint Kurt Stalder, Sekretär der kantonalen Finanzdirektorenkonferenz. Allerdings haben nicht alle Kantone dieselben Probleme: Im Gegensatz zum Land leiden die Städte etwa unter den sogenannten Zentrums-

lasten. Arme, Alte, Alleinlebende, Ausländer, Aus-

dem beschränkt: Die Steuerämter können den Ansturm der letzten Jahre kaum mehr bewältigen. Gemäss Adrian Kübler, Chefsekretär der kantonalen Finanzdirektion, kommt ein Ausbau der Verwaltung aber nicht in Frage; die Engpässe sollen mit mehr Effizienz behoben werden.

Der Kanton Glarus hat seine Bürokratie kontinuierlich hinuntergeschraubt. Den-

Verwaltung

Ausgaben der Kantone und Gemeinden (nach Abzug der Bundesbeiträge)

	pro Kopf in Fr.		Differenz
	2001	1997	in %
GE	1904.30	1092.80	+74,2
BS	1429.20	754.80	+89,3
TI	1241.70	1160.50	+6,9
ZG	1139.20	1381.80	-17,5
BL	1018.20	978.70	+4,0
VD	1012.20	779.30	+29,8
GR	1009.60	851.40	+18,5
LU	966.90	843.90	+14,5
GL	966.20	1115.10	-13,3
SH	960.50	796.70	+20,5
UR	957.20	1051.80	-8,9
NE	939.20	768.20	+19,4
ZH	898.90	786.30	+14,3
AR	890.80	841.20	+5,8
JU	860.70	780.20	+10,3
AG	843.10	846.50	-0,4
VS	822.50	715.10	+15,0
FR	813.90	747.70	+8,8
SO	787.70	830.50	-5,1
TG	787.70	683.80	+15,1
OW	786.80	819.—	-3,9
NW	771.40	676.20	+14,0
SG	735.90	810.50	-9,2
BE	725.60	735.90	-1,3
SZ	710.50	620.40	+14,5
AI	706.60	744.20	-5,0

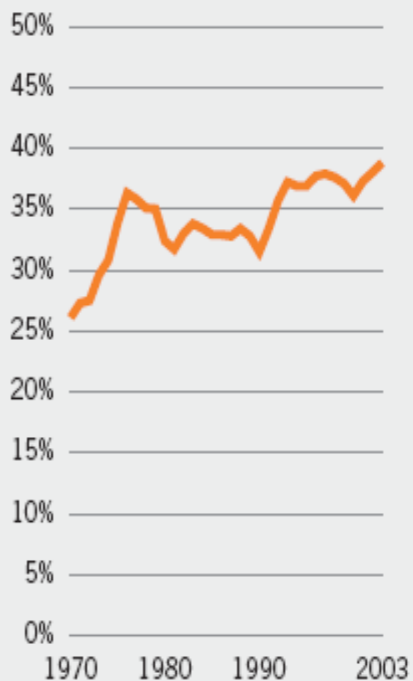
Quelle: Eidg. Finanzverwaltung

Quote-part (officielle) de l'Etat (OFS)

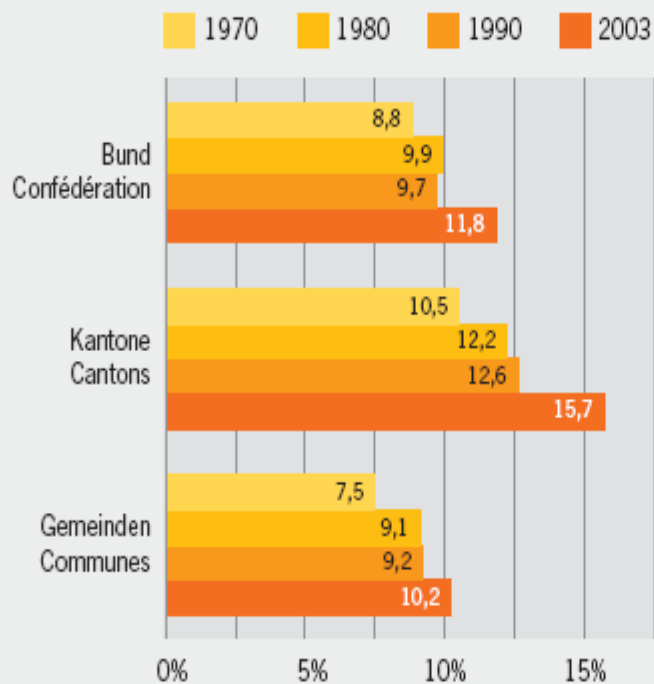
Staatsquote¹ Quote-part de l'Etat¹

Fig. 18.1

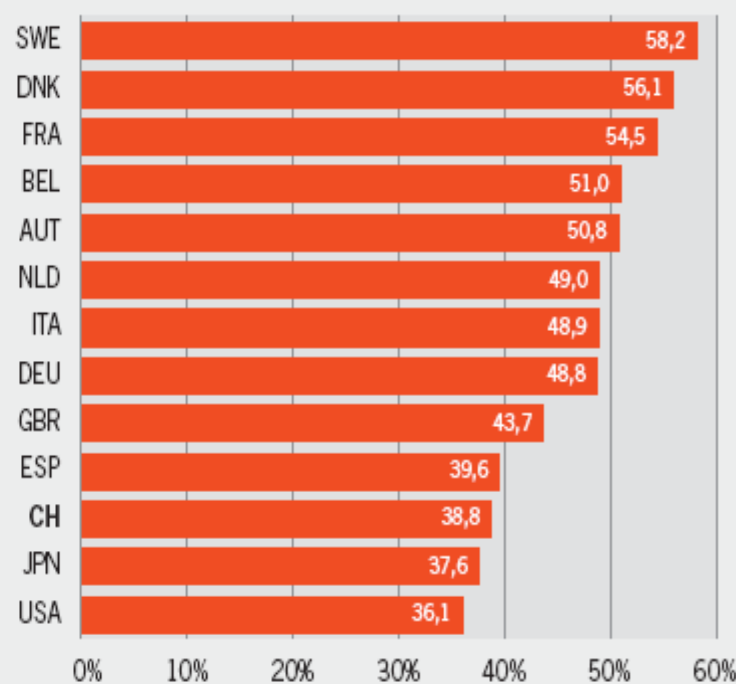
Entwicklung der Staatsquote Evolution de la quote-part de l'Etat



Quoten in % des BIP² Quotes-parts en % du PIB²



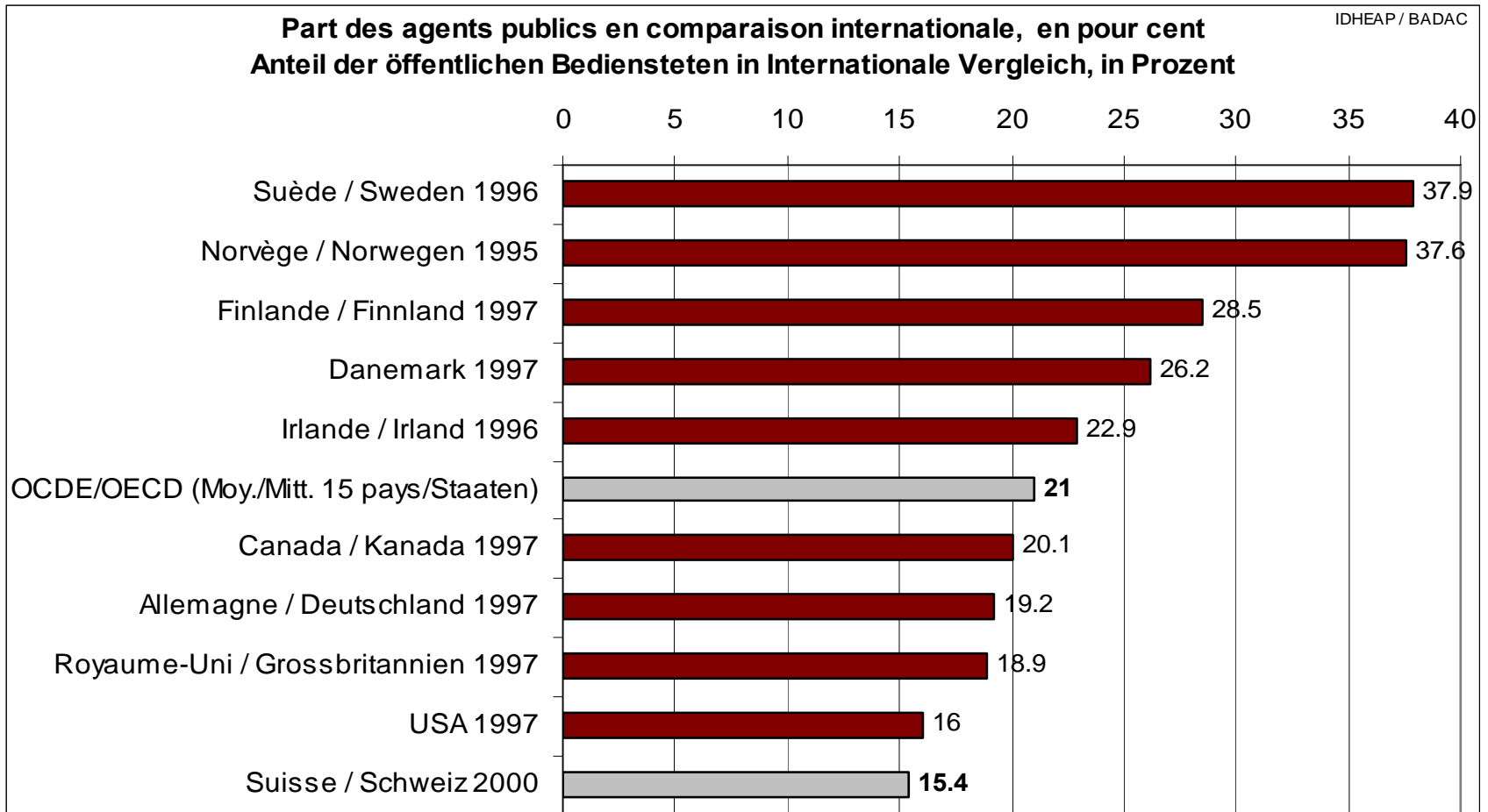
Staatsquoten ausgewählter OECD-Staaten 2003 Quotes-parts de quelques Etats membres de l'OCDE, en 2003



1 Ausgaben der öffentlichen Haushalte und der obligatorischen Sozialversicherungen in % des BIP / Dépenses des collectivités publiques et des assurances sociales obligatoires, en % du PIB

2 Ohne obligatorische Sozialversicherungen / Sans les assurances sociales obligatoires

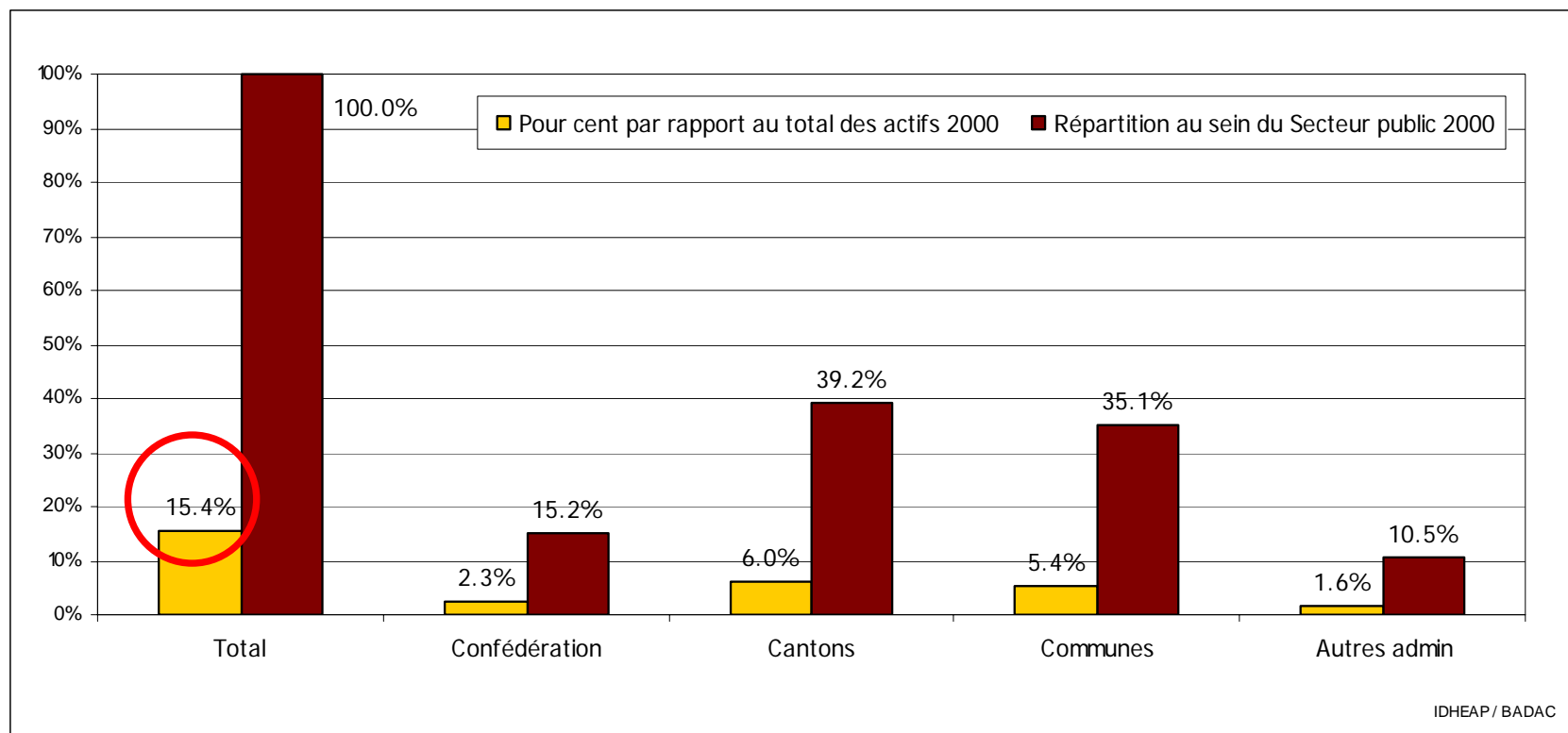
La Suisse en comparaison internationale



Sources: Enquête sur les statistiques de l'emploi dans le secteur public, Bureau de statistiques, BIT octobre 1998; OFS RFP 2000;
Quellen: Erhebung zu den Beschäftigungsstatistiken im öffentlichen Sektor, Statistikbüro, ILO Oktober 1998; BFS VZ 2000.

La part des cantons dans les emplois

Personnes actives occupées dans le secteur public (EPT) selon le niveau administratif en Suisse en 2000

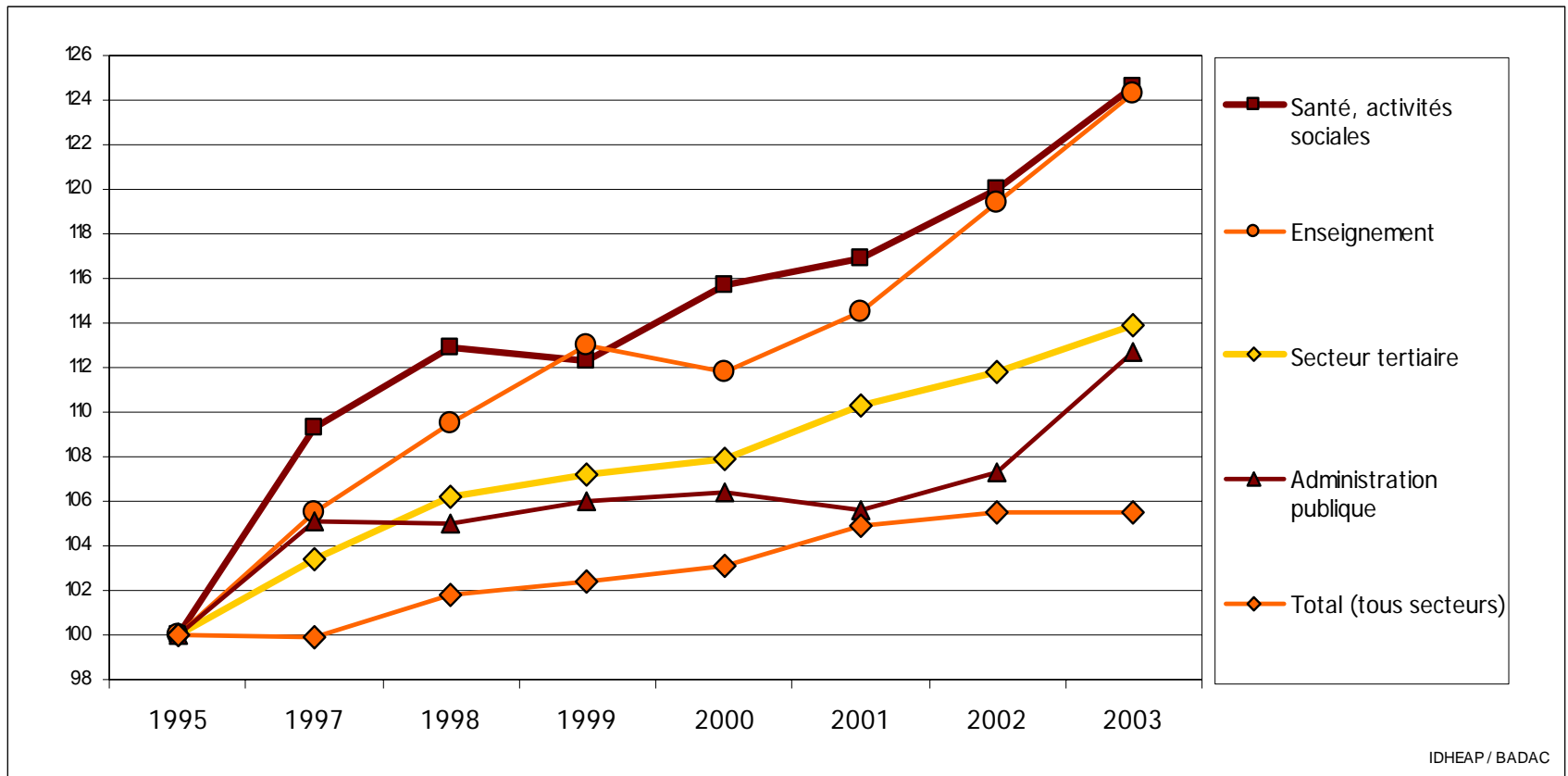


N total des actifs: 3'454'000; N total secteur public 532'000

Sources: IDHEAP/BADAC (T 3.11), OFS, RFP 2000

Evolution de l'emploi public

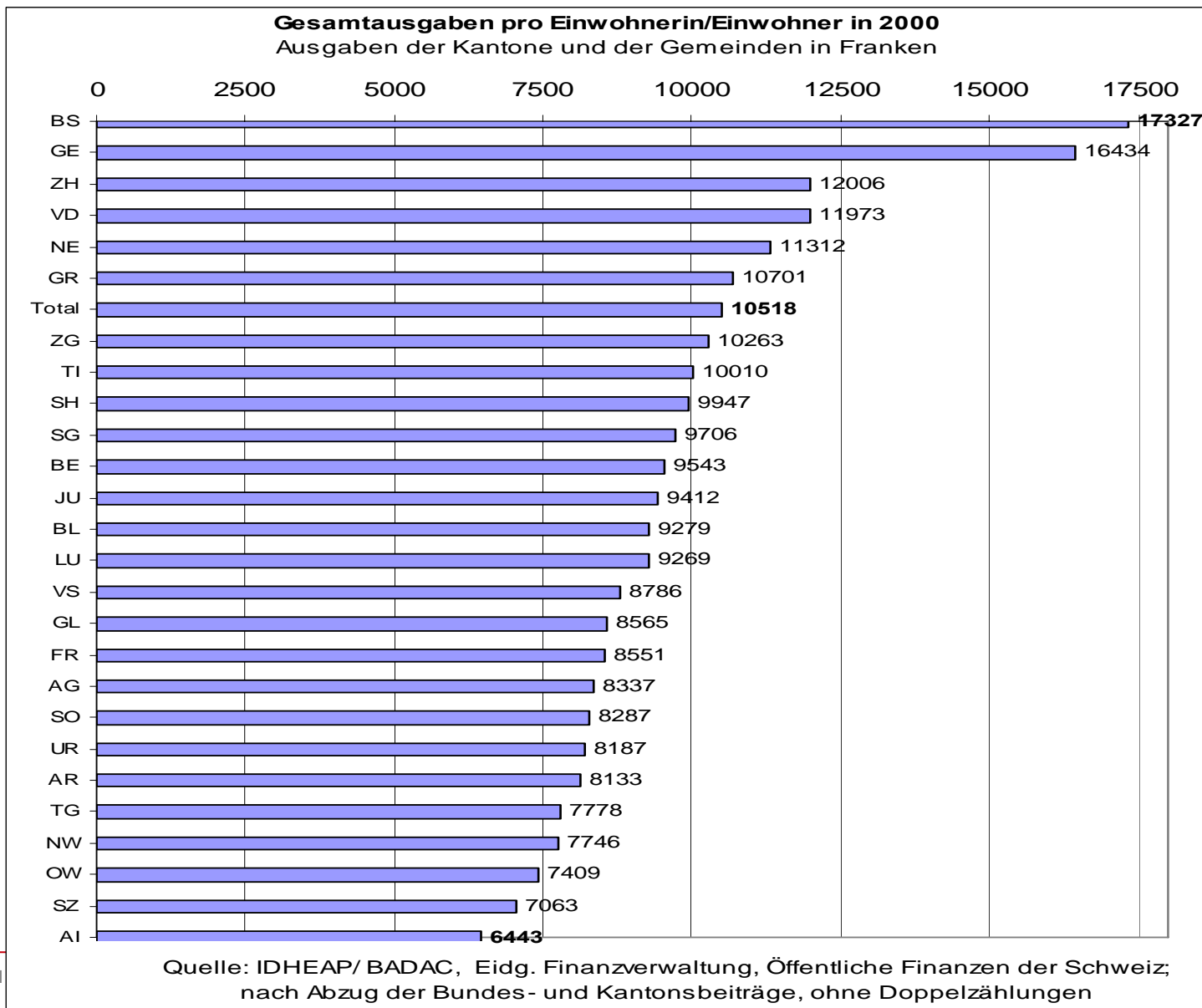
G 1: Personnes actives occupées selon la branche économique, 1995-2003*



* Base 100=1995

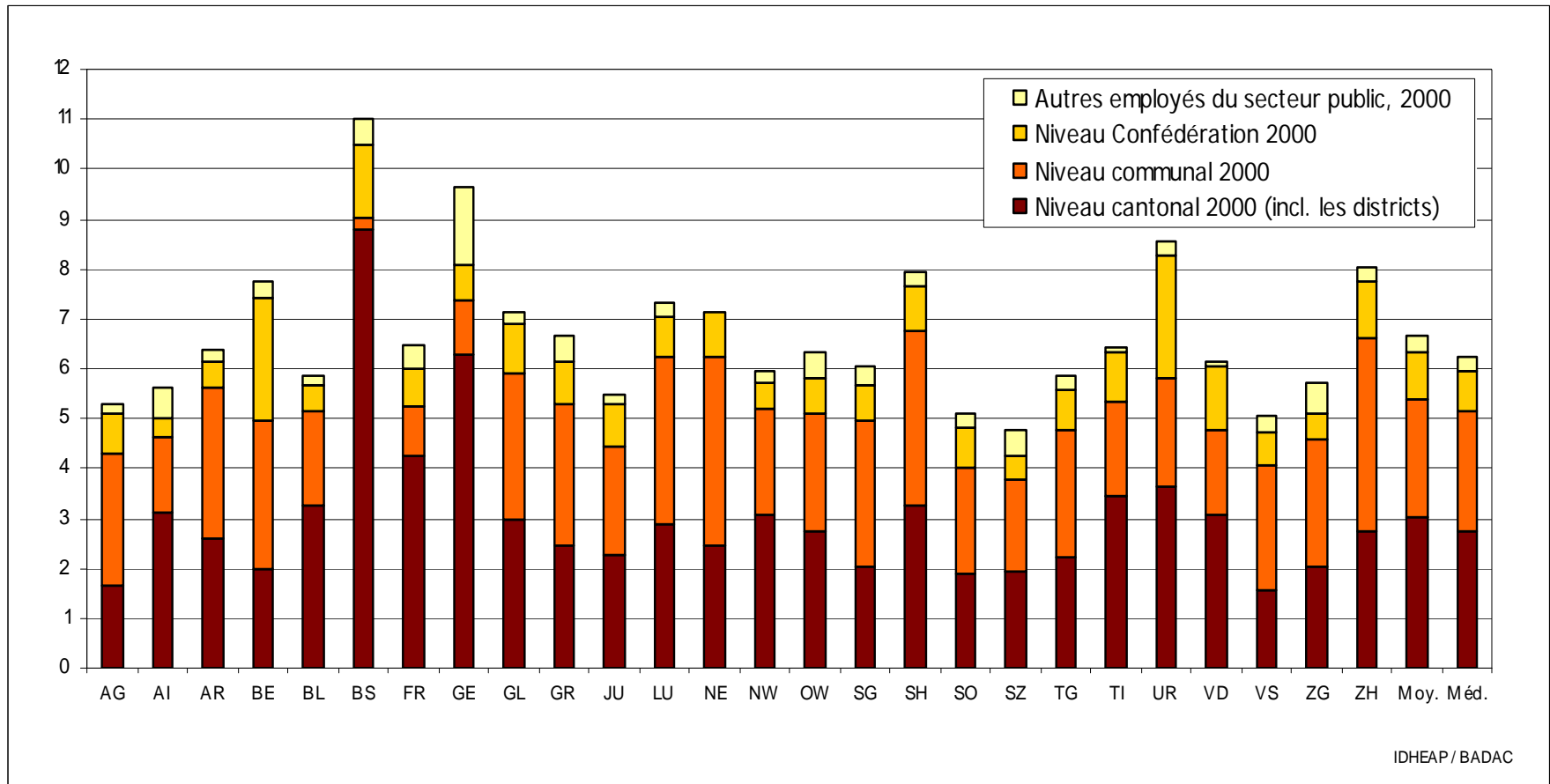
Sources: OFS, ASS 2004 T3.2.1.5; SPAO; calculs propres

Coût de « l'administration » par habitant



La densité administrative par canton

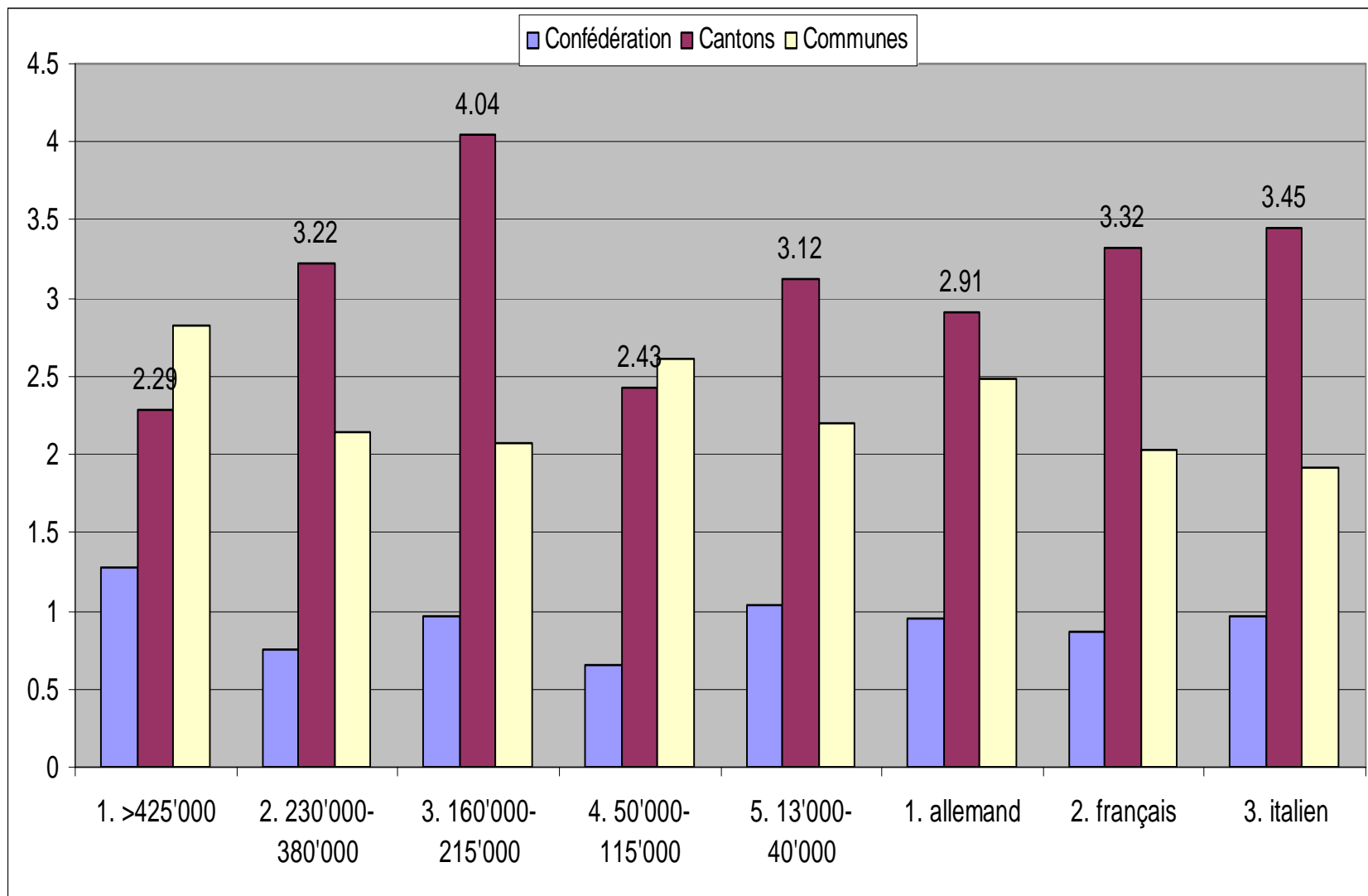
G 1: *Employés du secteur public (EPT) selon le niveau administratif pour 100 habitants en 2000*



IDHEAP / BADAC

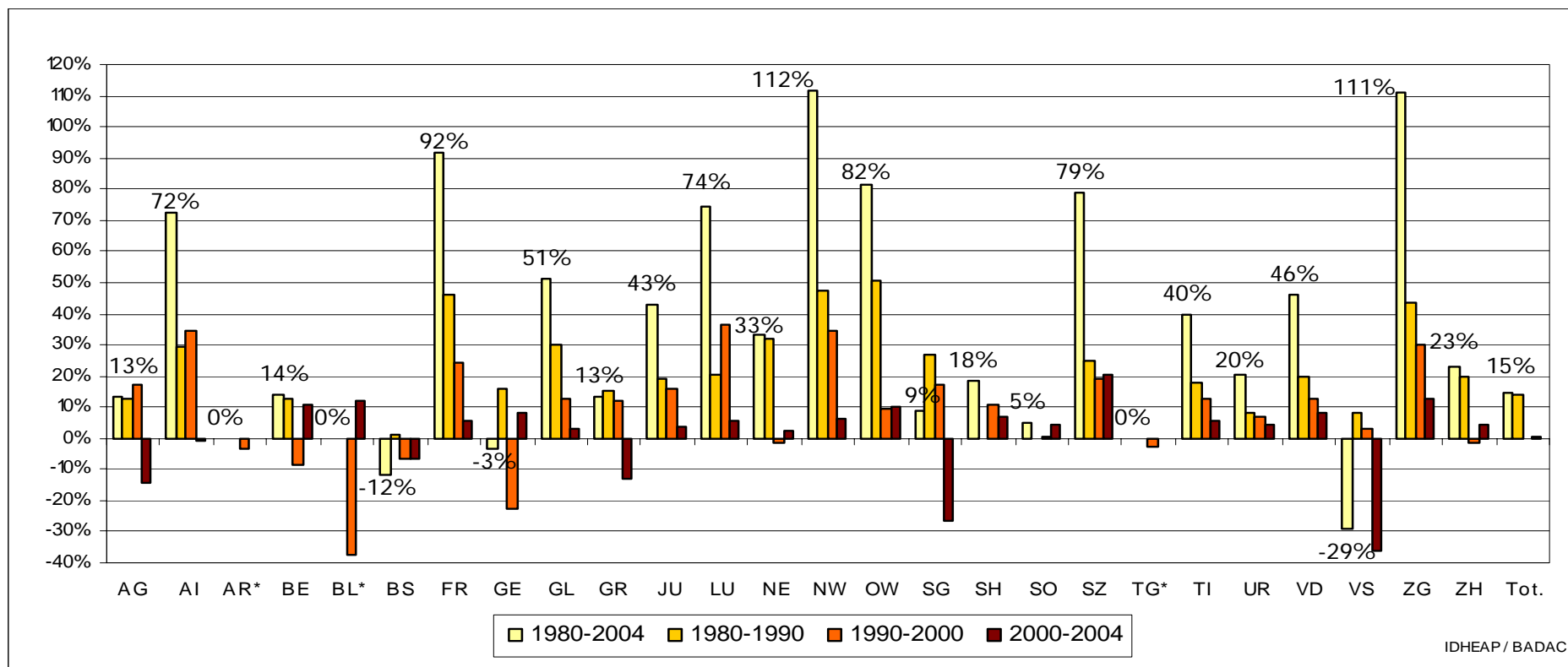
Densité administrative selon taille et langue

Total p. 100 habitants (Confédération, cantons, communes) RFP 2000



Evolution des effectifs cantonaux par canton

G 1: Variation des effectifs cantonaux, y compris les districts (EPT) en %, 1980, 1990, 2000, 2004

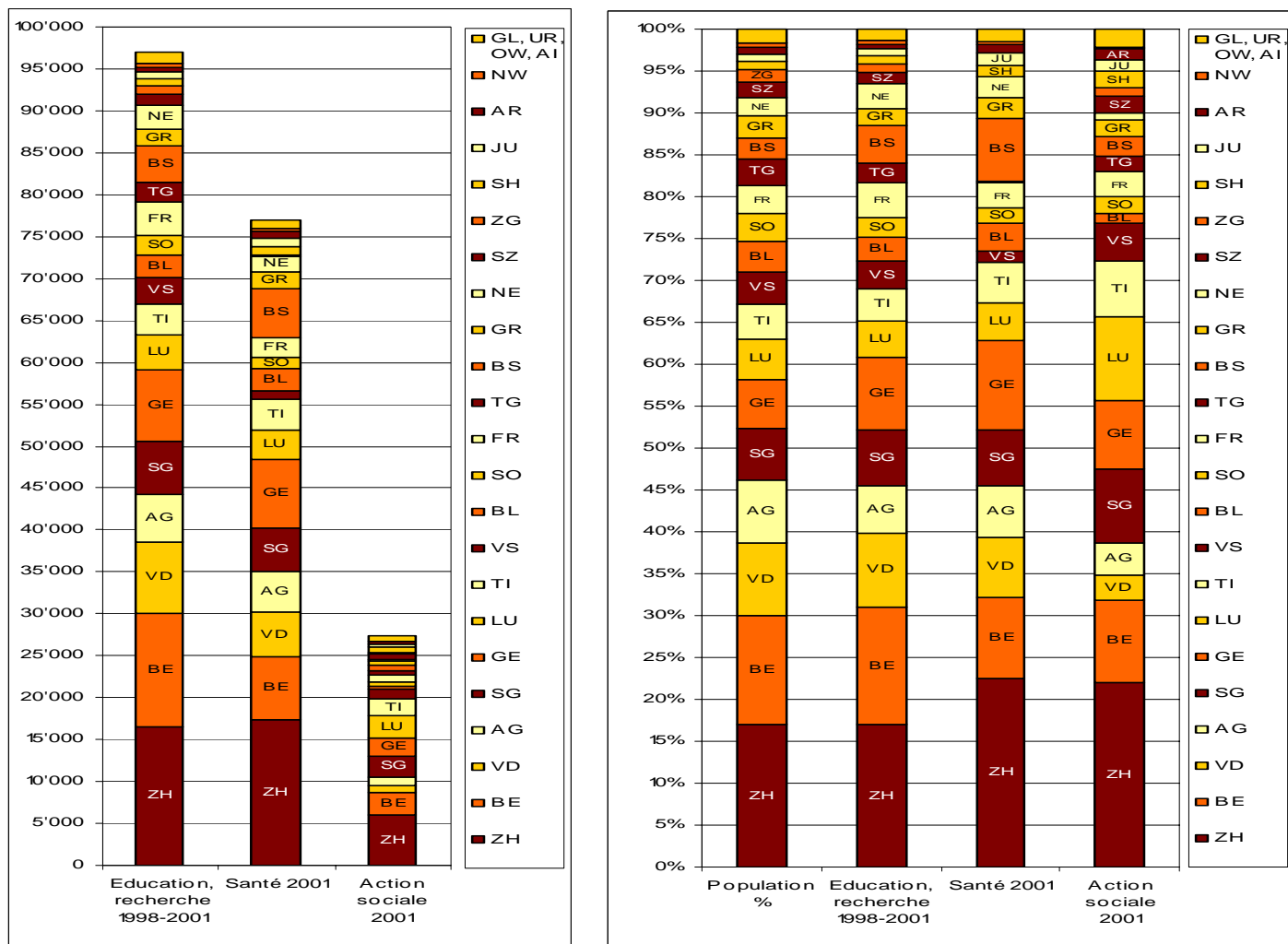


* Réponses manquantes pour certains cantons et certaines années (AR, BL, TG), calculs propres (voir TA 4 en annexe)

Sources: Blunschi et Ley / FACTS 6. Mai 2004: 21; IDHEAP/BADAC

D'abord l'éducation et la santé

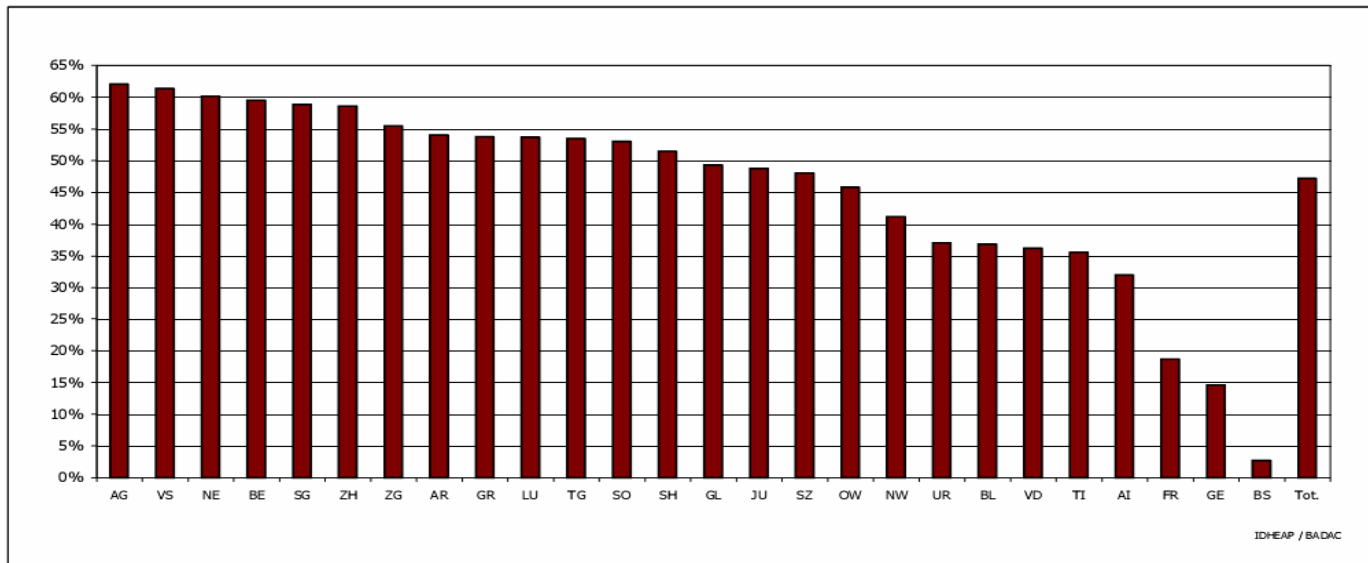
G 1: Effectifs cantonaux du secteur public pour l'éducation, la santé et l'action sociale (EPT), 1998-2001*



* Répartition en nombre absolu (N = 201'426 EPT [éducation: 97'049; santé: 77'042; action sociale: 27'335]) et en % (201'426 = 100%), tri selon la taille de la population cantonale | 19/06/2006 |
Sources: OFS, Statistique des enseignants; OFS, Recensement fédéral des entreprises 2001. Etablissements et emplois par canton, privé, public NOGA 1995 (division 85, santé et activités sociales). | Diapositive 24 |

Degré de décentralisation des emplois

G 31: Degré de décentralisation* des emplois de l'administration publique en 2000



* Part des emplois communaux par rapport aux emplois communaux et cantonaux, en %

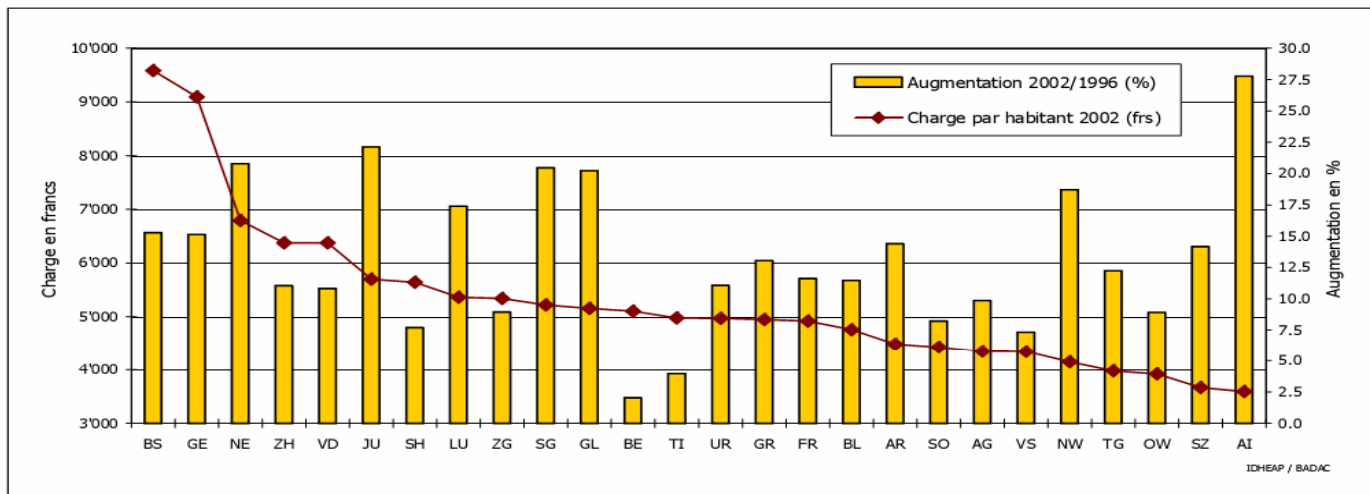
Sources: OFS, recensement fédéral de la population 2000

Graphique tiré de:

Bochsler et al. (2004). *Les cantons suisses sous la loupe. Autorités, employés publics, finances*. Berne: Editions Haupt, p. 113.

Charges en personnel par habitant

G 41: Charges en personnel (cantons + communes) en francs par habitant et augmentation en %, 1996-2002

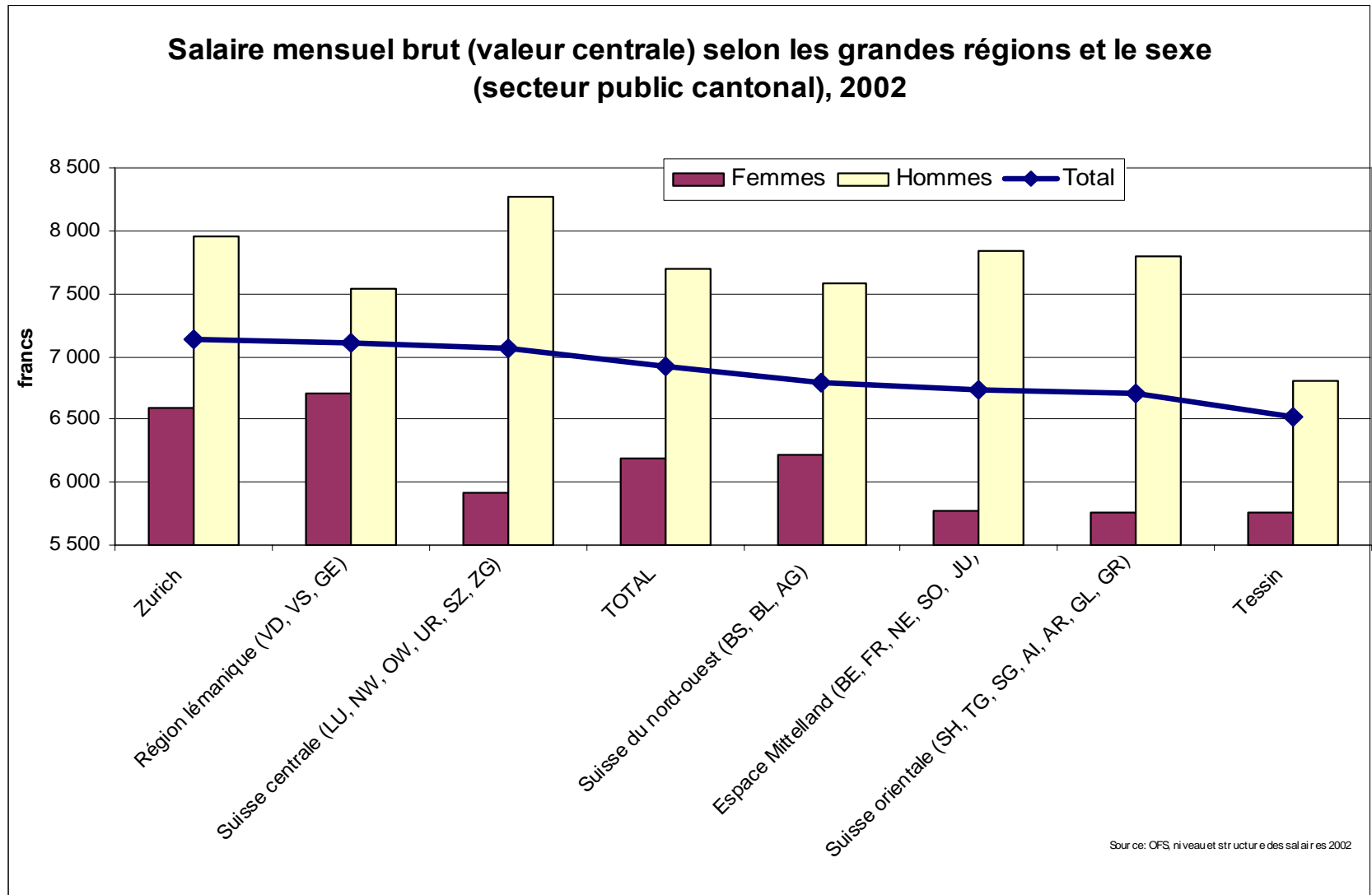


Sources: AFF, Finances publiques en Suisse (1996-2002)

Graphique tiré de:

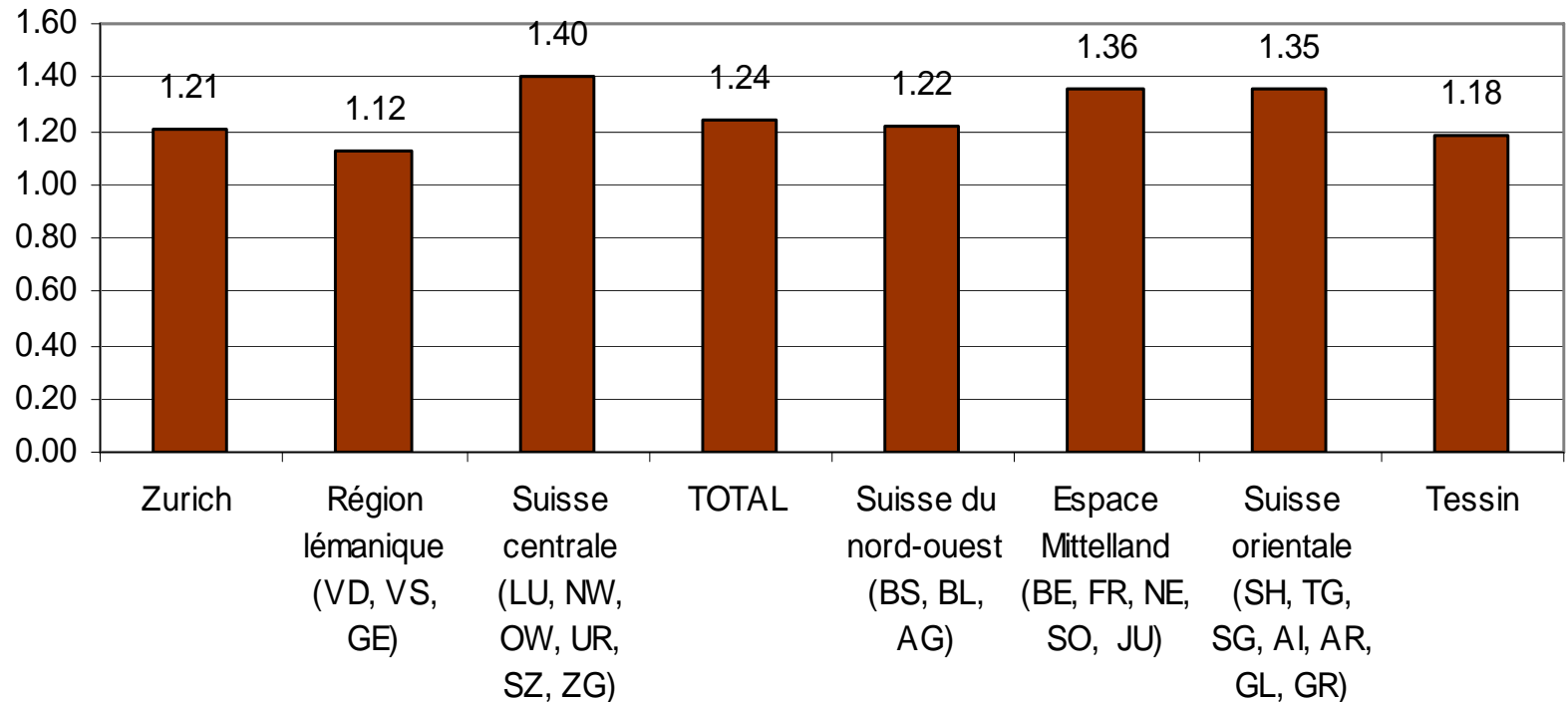
Bochsler et al. (2004). *Les cantons suisses sous la loupe. Autorités, employés publics, finances*. Berne: Editions Haupt, p. 133.

Salaires (1): les régions riches payent mieux



Salaires (2): les femmes préféritées partout

Salaires de la fonction publique cantonale 2002
Différences hommes / femmes 2002, en pour cent

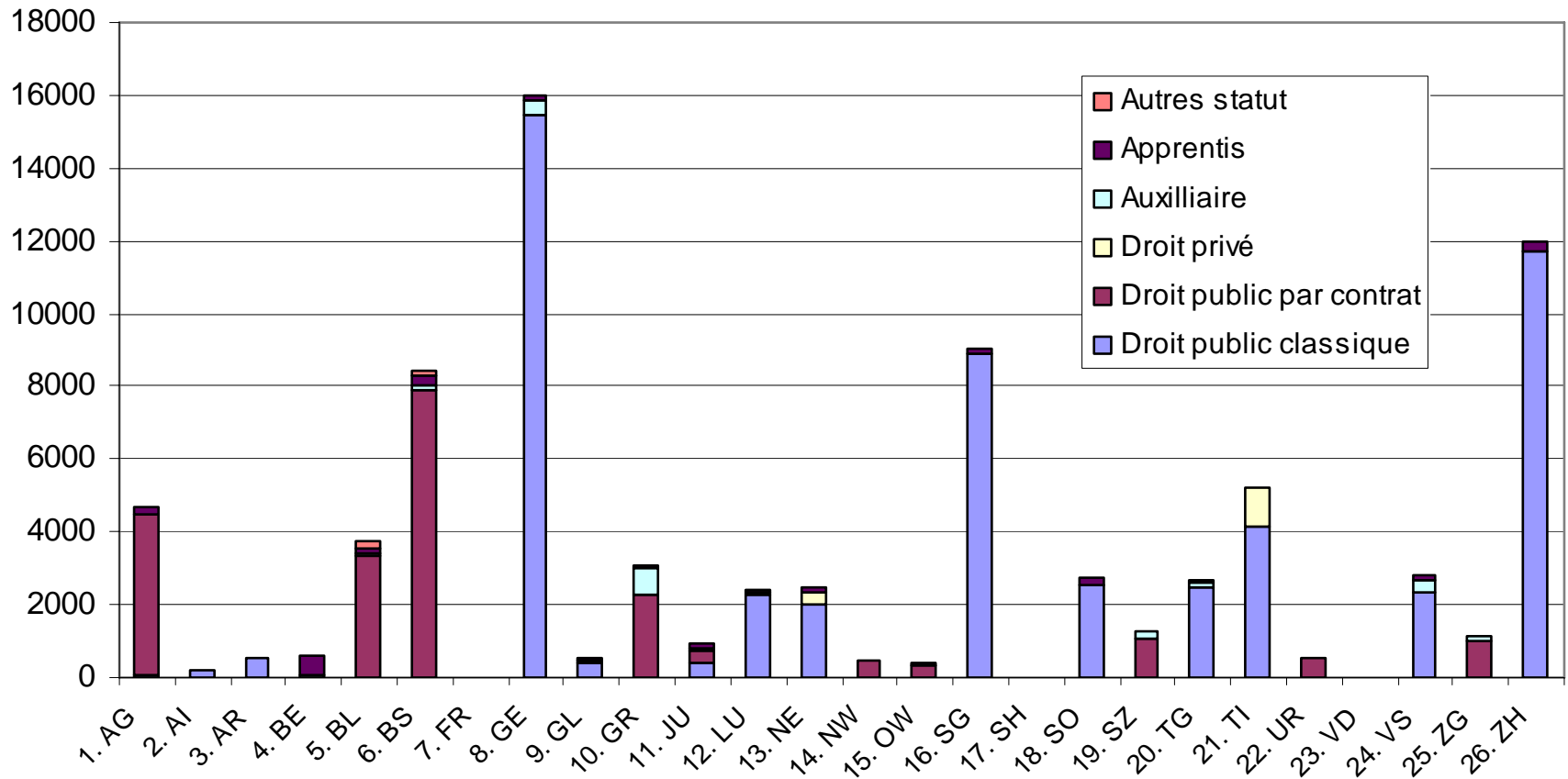


Source: Office fédéral de la statistique, niveau et structure des salaires 2002

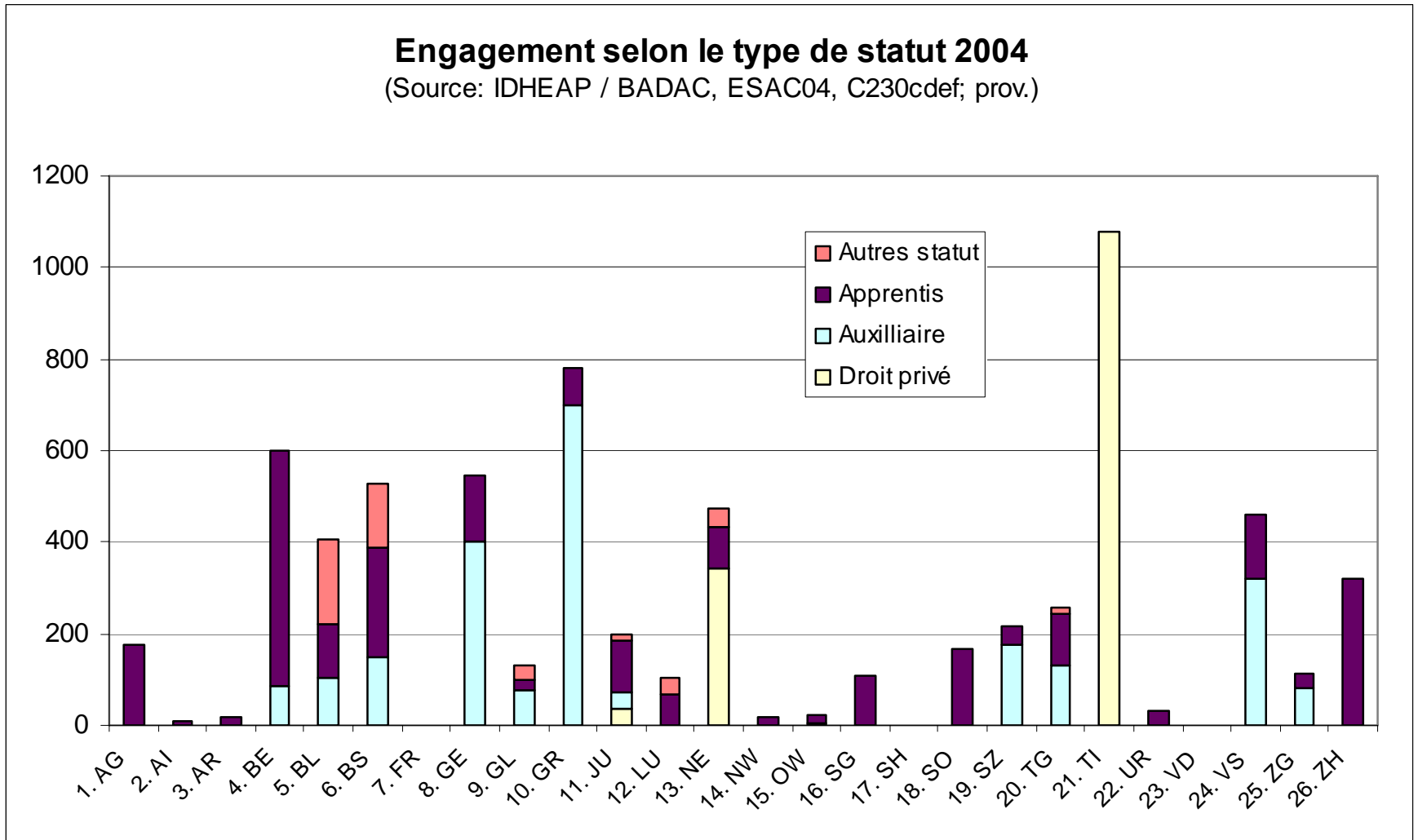
Secteur privé: env. 20%!!

Statut des employés cantonaux 2004 (1)

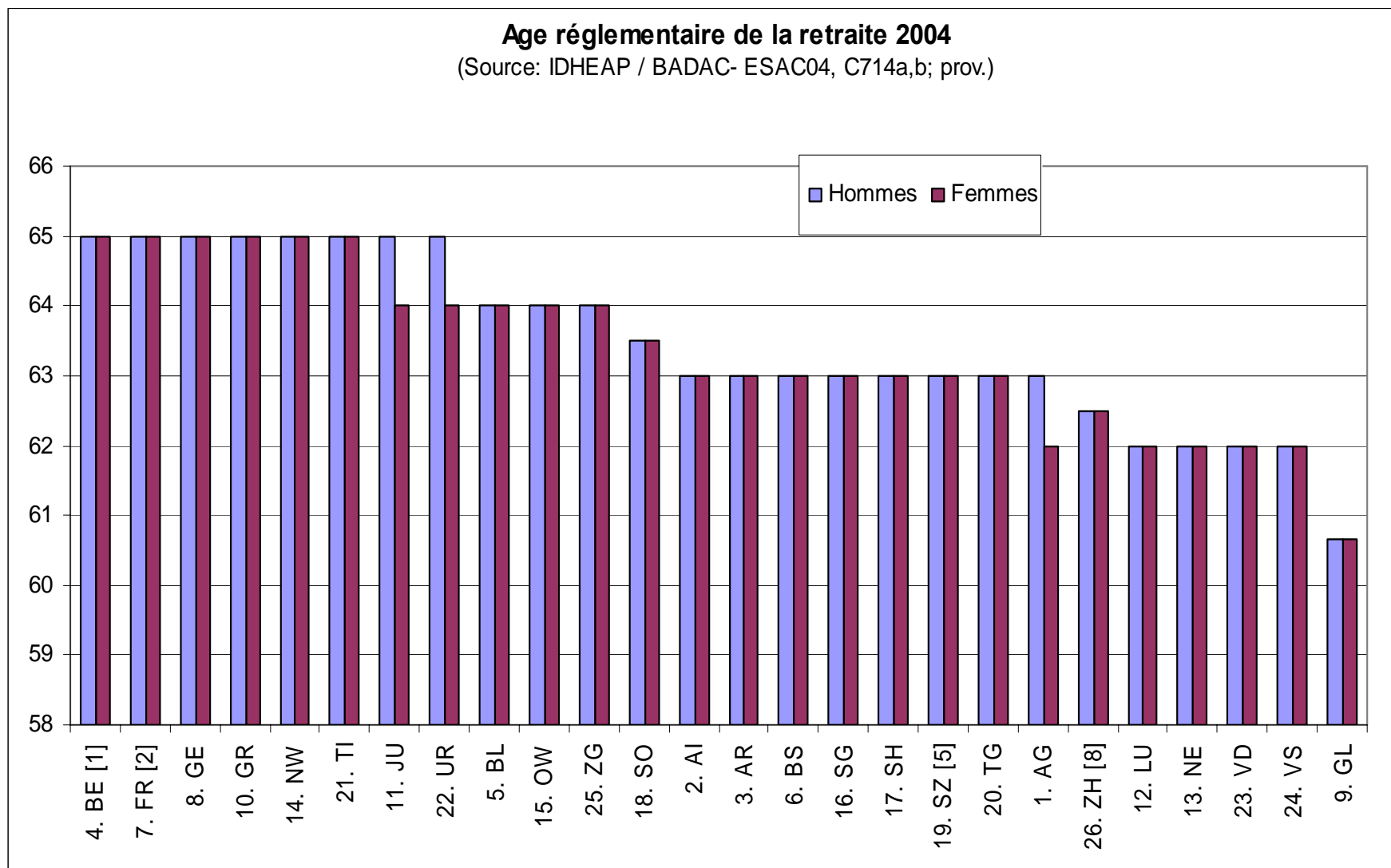
Engagement selon le type de statut 2004
 (Source: IDHEAP / BADAC, ESAC04, C320a--f; prov.)



Statut des employés cantonaux 2004 (2)



Age réglementaire de la retraite 2004





Les suppressions d'emplois 2003

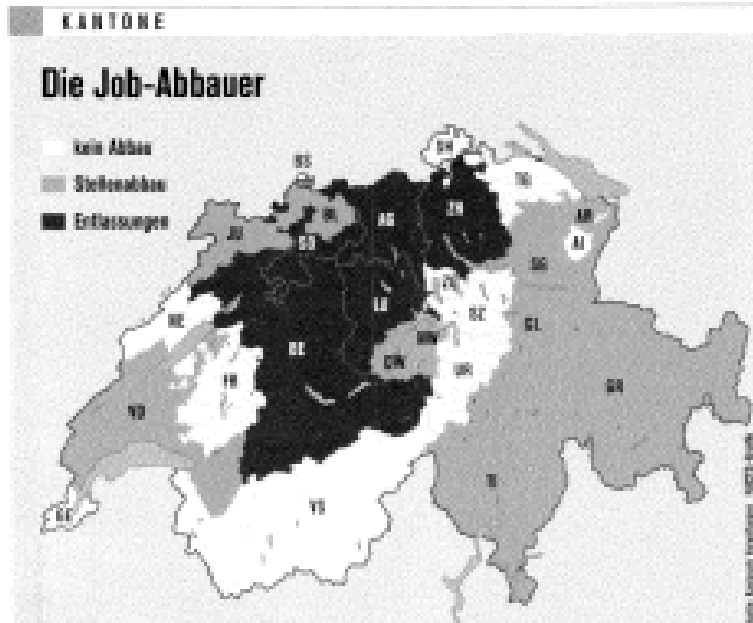
ARGUS
Medienbeobachtung



8021 Zürich
Tirage 52x annuelle 80'200

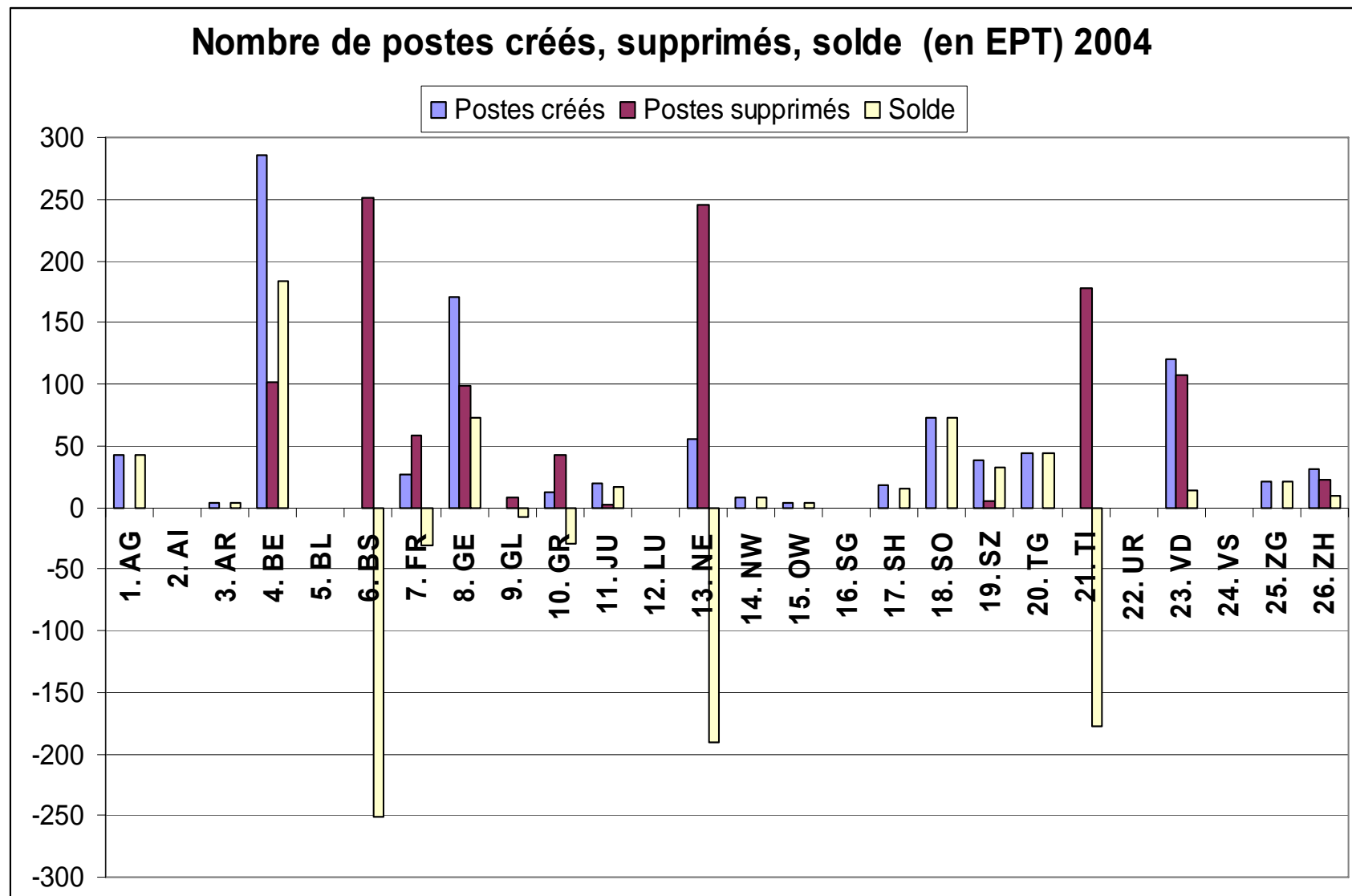
1069501 / 377.013 / 207093 mm2 / Couleurs: 3 Page : 16

06.05.2004



Kantone	Stellenabbau	Entlassungen
AG	57 bis Ende 2004	ja, noch nicht bezifferbar
AI	nein	nein
AR	ja, noch nicht bezifferbar	wenn möglich nein
BE	778 seit 1992, weitere 292 bis 2007	in Einzelfällen
BL	ja, noch nicht bezifferbar	wenn möglich nein
BS	300 bis 2004, weitere möglich	in Einzelfällen
FR	nein	nein
GE	nein, Planung	nein
GL	39 bis 2007	wenn möglich nein
GR	108 bis 2007, eventuell weitere 70	wenn möglich nein
JU	50 bis 2006	nein
LU	140 bis 2004	ja, rund 40 bis Ende 2003
NE	wird geprüft	nein
NO	ja, noch nicht bezifferbar	wenn möglich nein
OW	ja, noch nicht bezifferbar	wenn möglich nein
SE	ja, noch nicht bezifferbar	wenn möglich nein
SH	nein, rigorose Stellenverwaltung	nein
SO	Sperrmassnahmen seit 1993	in Einzelfällen
SZ	nein	nein
TI	2 Prozent jährlich bis 2007	wenn möglich nein
TO	nein, Planung	nein
UR	nein	nein
VD	308 bis 2007	wenn möglich nein
VS	nein	nein
ZG	nein	nein
ZH	1330 bis 2007	ja, noch nicht bezifferbar

Suppression et création d'emplois 2004



Postes vacants en EPT (fin 2004)

BADAC | information | banque de données | archive données | organigrammes | tableaux | prestations | liens | F | D | idheap

entrée application | aide | questionnaires | autres données: cantons, villes | définitions |

Niveau d'enquête: Canton - enquête | Année: 2004 (198 variables)

Thèmes disponibles: < > Mouvements du personnel

Questions précises: < > C3.22h, Nombre de postes vacants en EPT

Standardiser

Trier Regrouper

Tableaux (expert) | C3.22f | ajouter | enlever | vider | liste...

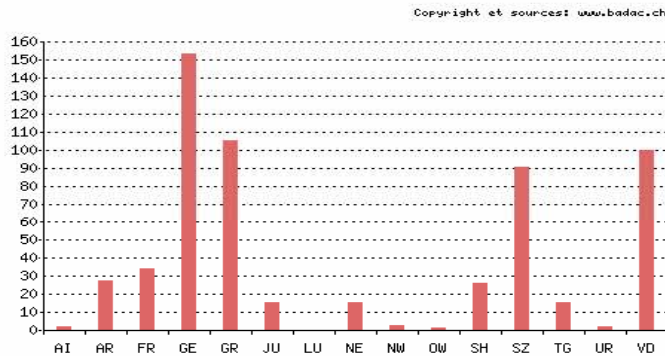
Rechercher

[voir la réponse](#)

[remise à zéro](#)

[voir le tableau](#)

Canton	Nombre de postes vacants en EPT
1. AG	- [1]
2. AI	2
3. AR	27
4. BE	- [1]
5. BL	- [1]
6. BS	- [1]
7. FR	34
8. GE	153
9. GL	- [1]
10. GR	105
11. JU	15
12. LU	0
13. NE	15
14. NW	2,5
15. OW	1
16. SG	- [1]
17. SH	26
18. SO	- [1]
19. SZ	90,18
20. TG	15
21. TI	- [1]
22. UR	1,8
23. VD	100
24. VS	- [1]
25. ZG	- [1]
26. ZH	- [1]



graph / carte

Remarque(s):
[1]: Sans réponse

Version(s)
[version pour l'impression](#)
[version excel pour internet](#)
[enregistrer au format excel](#)



3 Structures administratives et modernisation du secteur public



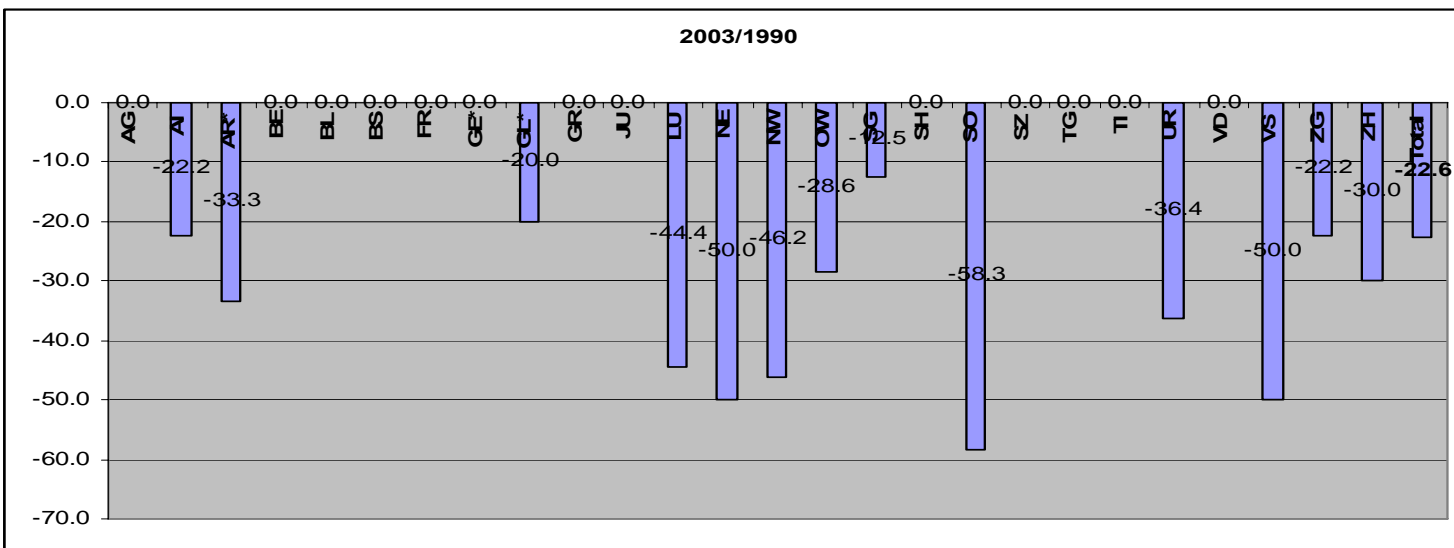
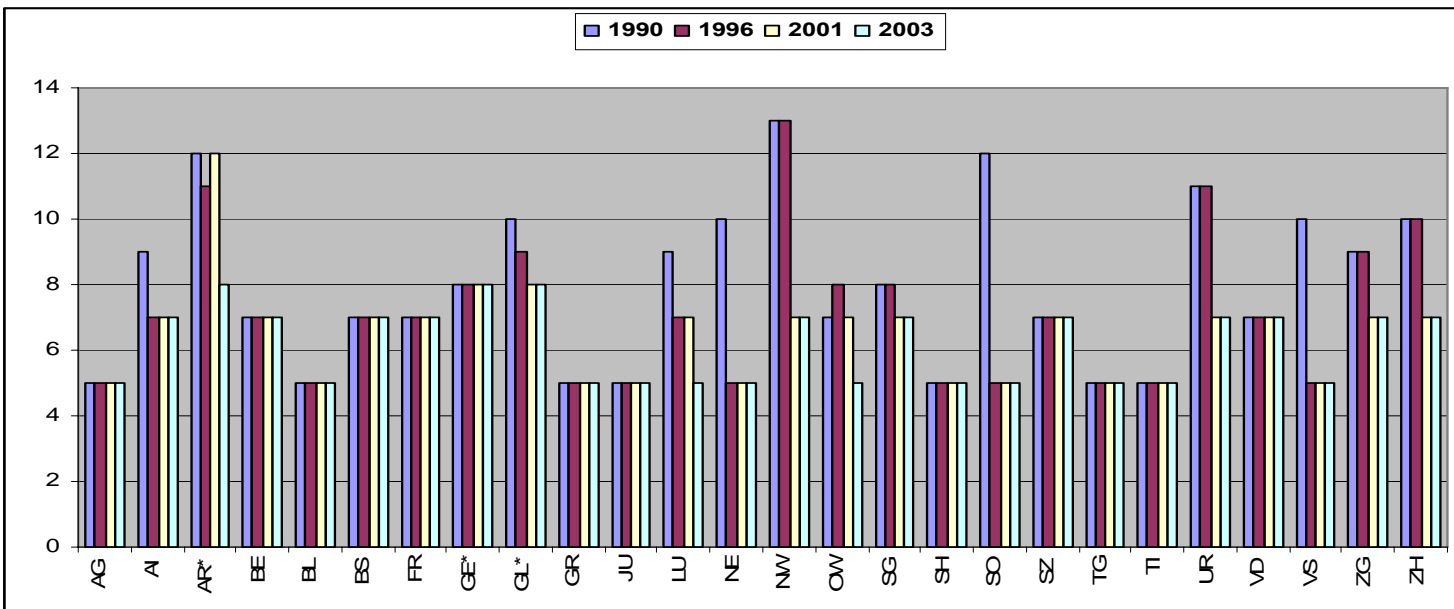
Le contexte : nouveaux défis

- **Mondialisation** => changements, modernisation
- **Secteur privé** (gestion entreprise) => modèle pour le secteur public?
- **Croissance secteur public** CH depuis 2GM, (>300% depuis 1GM)
- **Déficits** publics & **vieillesse** de la population

- Recettes pour soutenir la croissance économique?
- **Privatisation** pays OCDE depuis 1984: US750 mias; + entrée massive des femmes sur le marché du travail. En Suisse: banques cantonales (80'), armement, télécommunications (90'), énergie (00')
...
- **Dérégulation**
- Fusions / suppressions / externalisation des tâches

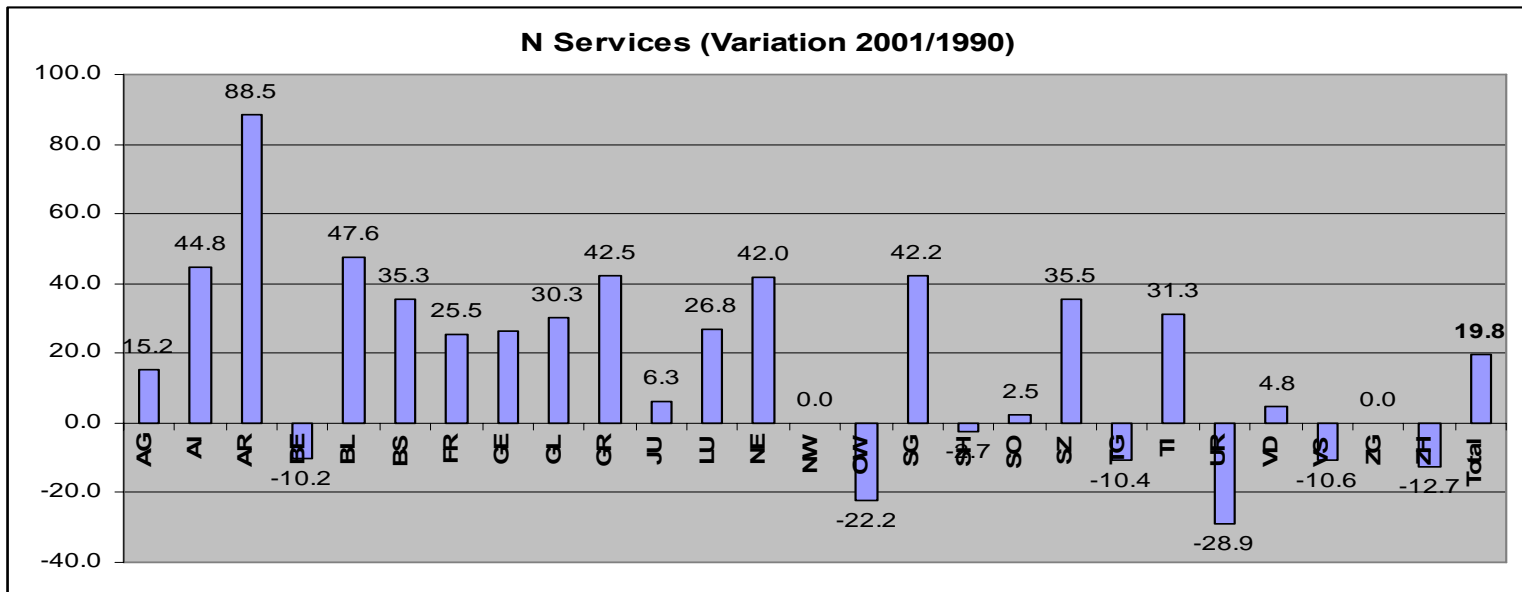
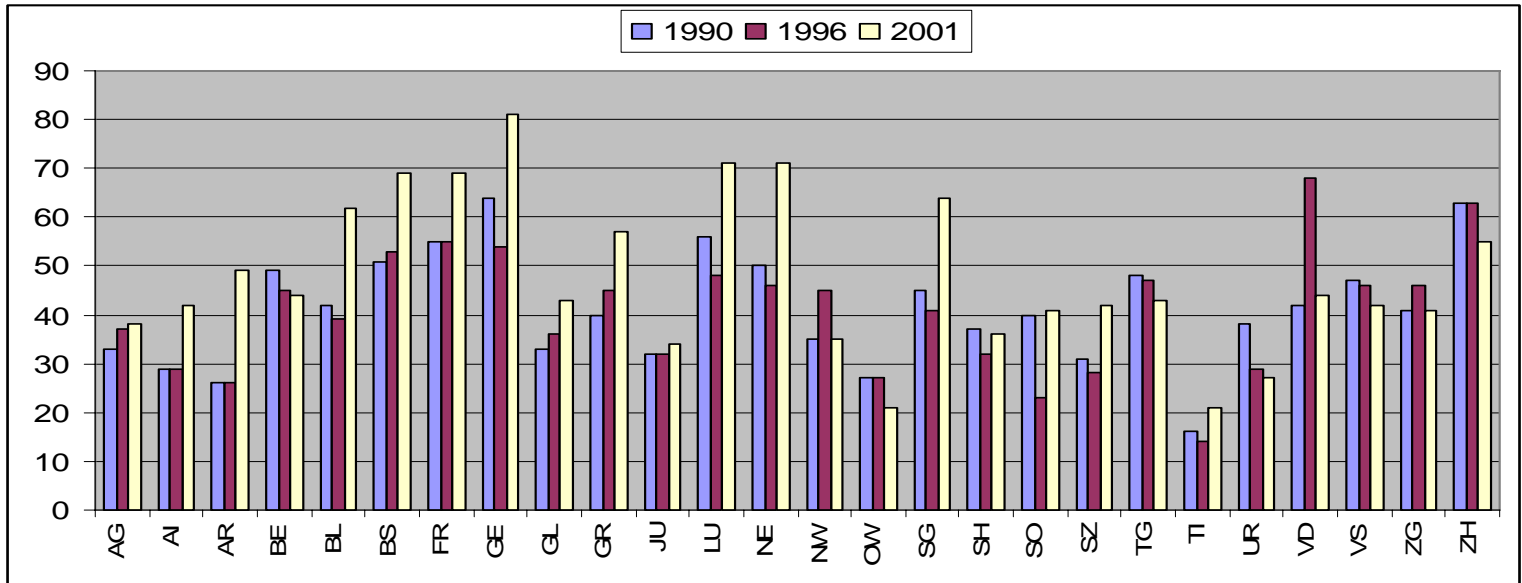
Evolution des départements cantonaux

(N et Δ % 2003 / 1990)



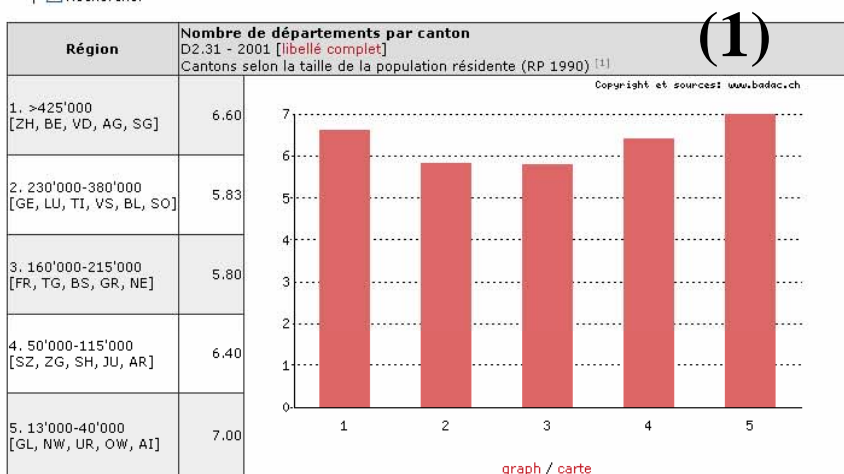
Evolution des services cantonaux

(N et Δ % 2001 / 1990)



Départements (1) et services (2) selon la taille

Standardiser
 Trier Regrouper < > -Taille du canton (5 classes) 1990
 Tableaux (expert)
 Rechercher

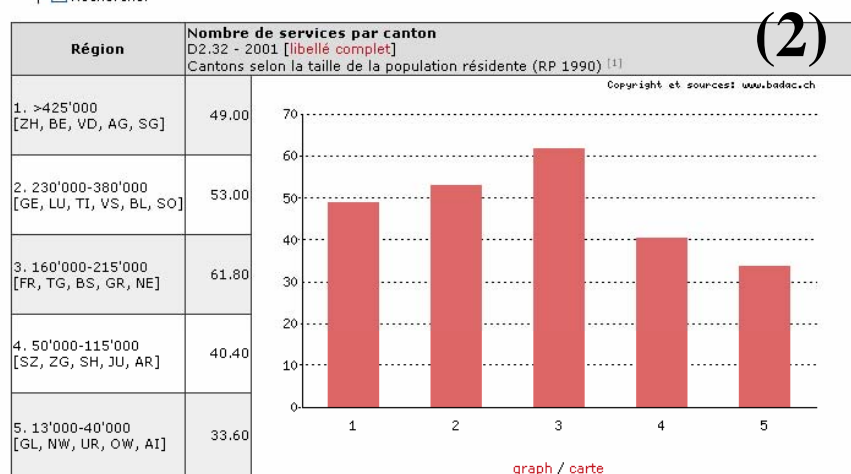


Remarque(s):
 [1]: Source(s): OFS, RP 1990

Disponible sur les années: 2001

Version(s)
 version pour l'impression
 version excel pour internet
 enregistrer au format excel

Standardiser
 Trier Regrouper < > -Taille du canton (5 classes) 1990
 Tableaux (expert)
 Rechercher



Remarque(s):
 [1]: Source(s): OFS, RP 1990

Disponible sur les années: 2001

Version(s)
 version pour l'impression
 version excel pour internet
 enregistrer au format excel

Départements et services selon la langue



Niveau d'enquête: Canton | Canton - données supplémentaires | Année: 2001 (248 variables)

Thèmes disponibles <> Structures administratives et organisation de l'Etat

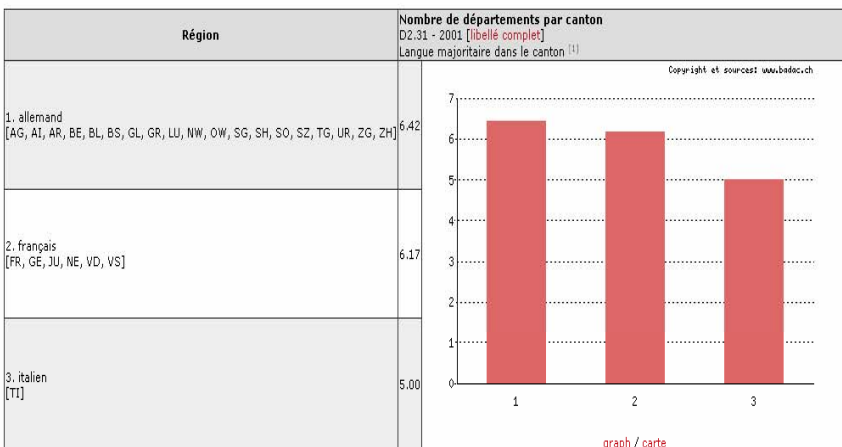
Questions précises <> D2.31, Nombre de départements par canton

Standardiser

Trier Regrouper <> -Langue majoritaire

Tableaux (expert)

Rechercher



Remarque(s):
^[1]: Source(s): OFS, RP 2000

Disponible sur les années: 2001

Version(s)
[version pour l'impression](#)
[version excel pour internet](#)
[enregistrer au format excel](#)



Niveau d'enquête: Canton | Canton - données supplémentaires | Année: 2001 (248 variables)

Thèmes disponibles <> Structures administratives et organisation de l'Etat

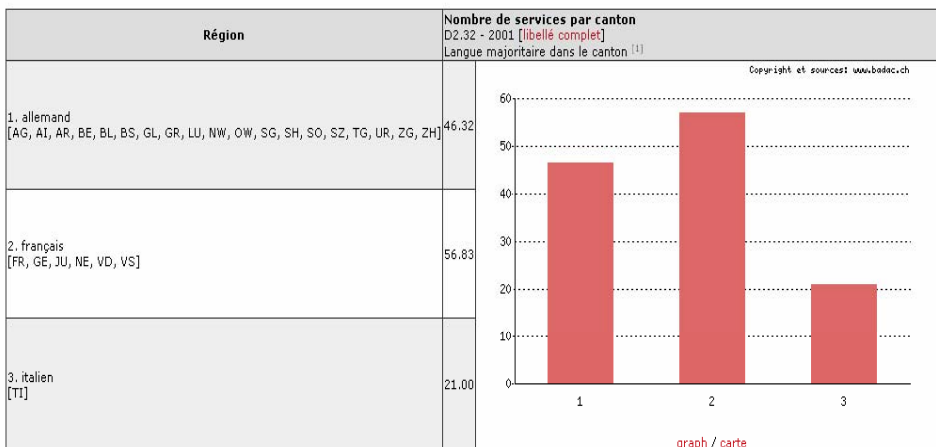
Questions précises <> D2.32, Nombre de services par canton

Standardiser

Trier Regrouper <> -Langue majoritaire

Tableaux (expert)

Rechercher



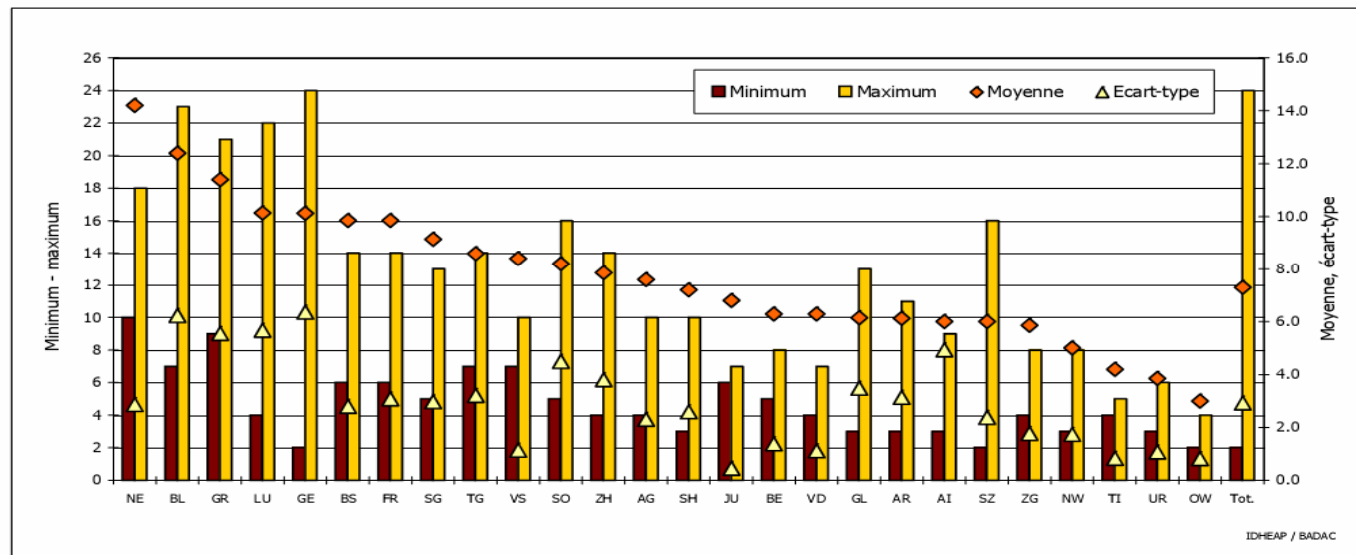
Remarque(s):
^[1]: Source(s): OFS, RP 2000

Disponible sur les années: 2001

Version(s)
[version pour l'impression](#)
[version excel pour internet](#)
[enregistrer au format excel](#)

Services par département 2001

G 18: Services par département en 2001, cantons triés selon le nombre moyen de services par département



Sources: ESAC 02: D1.14a

Graphique tiré de:

Bochsler et al. (2004). *Les cantons suisses sous la loupe. Autorités, employés publics, finances*. Berne: Editions Haupt, p. 82.



Interprétation

- **Nombre de services** d'abord corrélé avec le niveau de richesse (BS, GE, ZG, ZH) et le degré de tertiarisation de l'économie.
- **Pas de liens entre NGP restructurations**
- (Source: Widmer, Rieder RSP 9, 2003)
- Départements: Corr=0.04; ns
- Services: Corr.=0.239; ns

Les départements multi-fonctionnels

T_12_Bochsler_et_al.pdf - Foxit Reader 1.3 - [T_12_Bochsler_et_al.pdf]

T 12: *Départements multifonctionnels "divers/mixtes" en 2001*

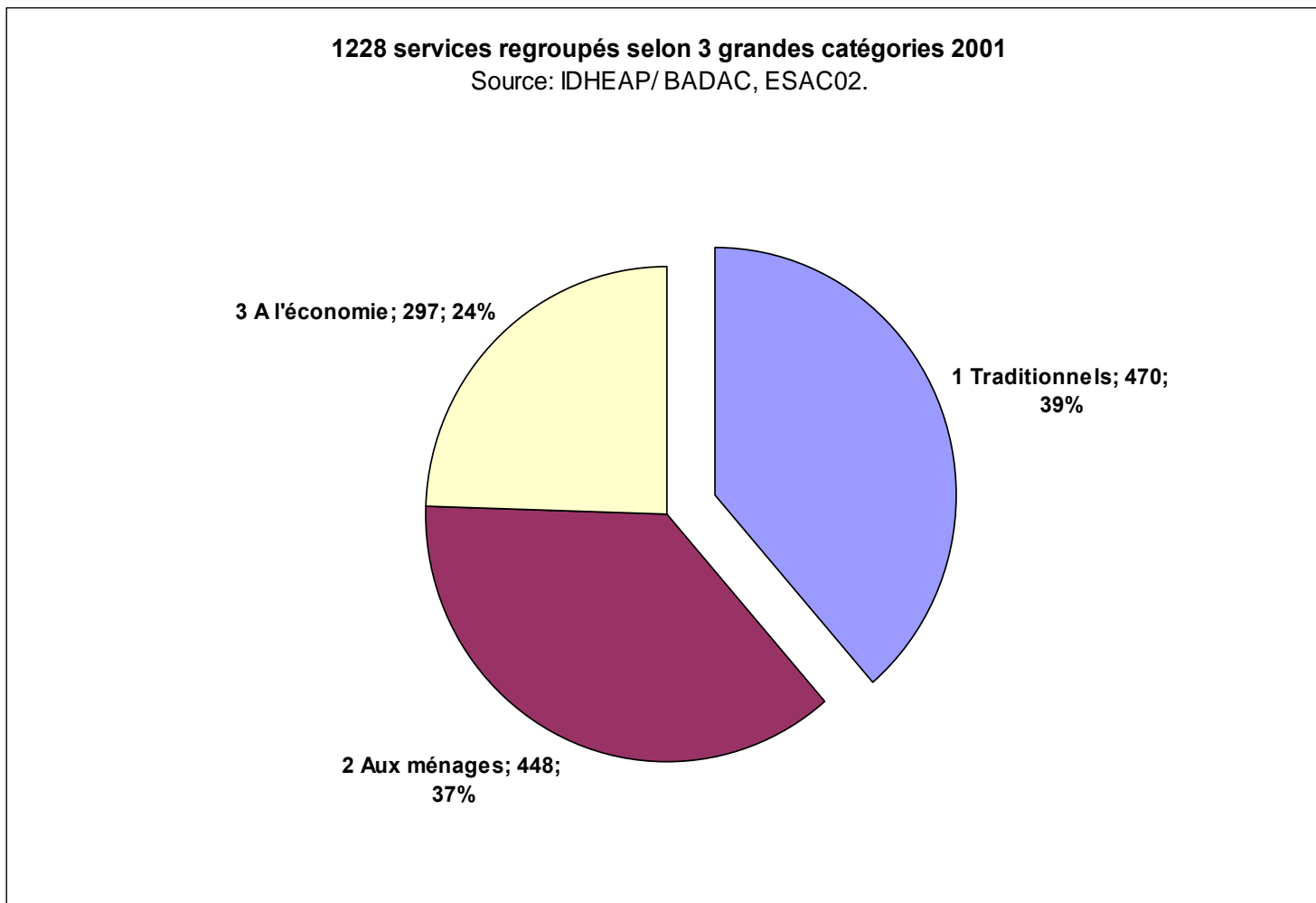
Canton	Appellation	Effectifs en EPT
AG*	Département des Innern	1'375
AR*	Direktion des Innern	10
BE***	Justiz-, Gemeinde- und Kirchendirektion des Kantons Bern	163
BS**	Wirtschafts- und Sozialdepartement	1'335
FR***	Direction de l'économie, des transports et de l'énergie	430
FR	Direction de l'intérieur et de l'agriculture	326
GE	Département de l'intérieur, de l'agriculture et de l'environnement	611
GL***	Direktion für Landwirtschaft, Wald und Umwelt	18
JU**	Département de la justice et des finances	165
LU***	Justiz-, Gemeinde und Kulturdepartement	170
NE**	Département des finances et des affaires sociales	423
NE***	Département de la justice, de la santé et de la sécurité	708
NW**	Landwirtschafts- und Umweltdirektion	28
SG	Département für Inneres und Militär	233
SH*	Département des Innern	51
SO*	Département des Innern	690
SO**	Bau- und Justizdepartement	420
SZ*	Département des Innern	29
TG**	Département für Finanzen und Soziales	600
TI	Dipartimento delle istituzioni	1'273
TI**	Dipartimento delle finanze e dell'economia	1'071
VD	Département des institutions et des relations extérieures	1'204
VS***	Département des finances, de l'agriculture et des affaires extérieures	403
VS	Département de l'économie, des institutions et de la sécurité	768
ZG*	Direktion des Innern	93
ZH**	Direktion für Soziales und Sicherheit	3'228
Total	26 départements et 21 cantons	15'825

* Département de l'intérieur stricto sensu (6); ** Deux fonctions désignées par département (8);

*** Trois fonctions désignées par département (6)

Sources: ESAC 02: D1.10

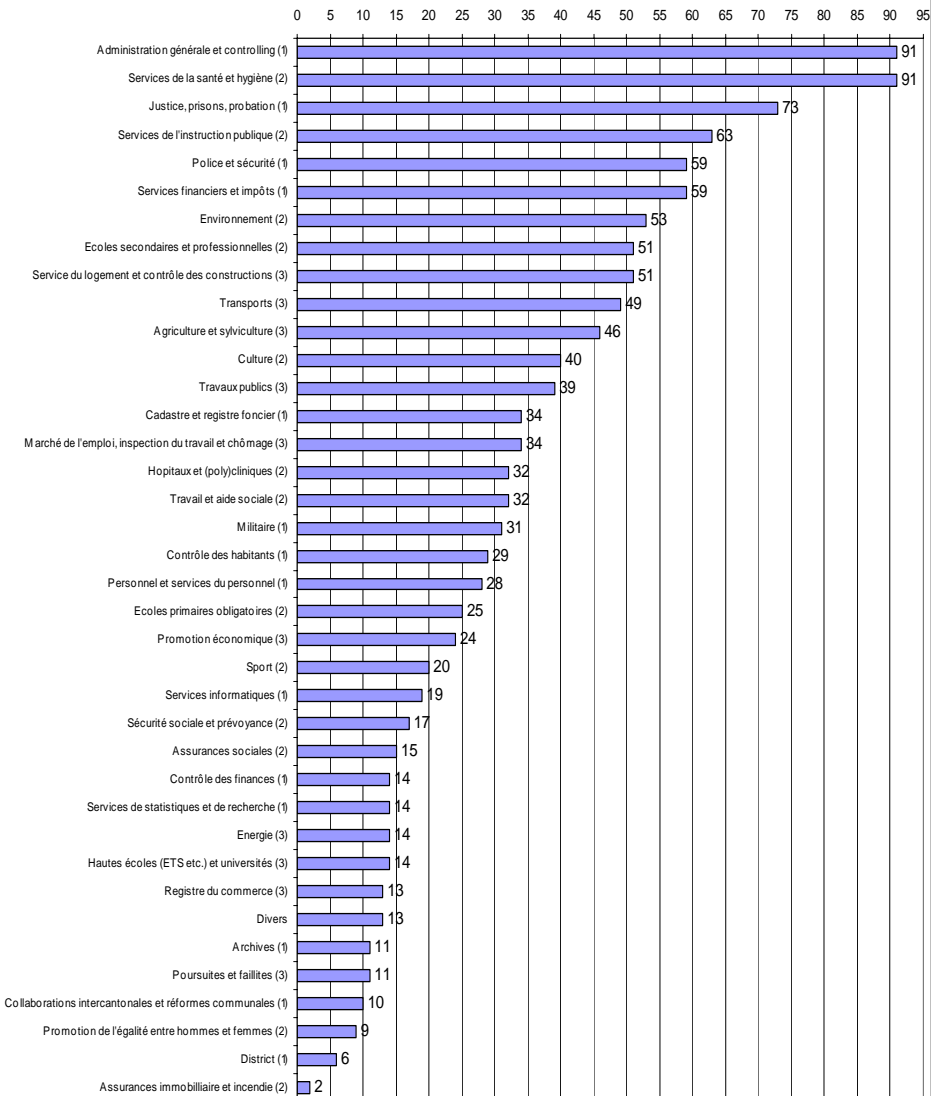
Les services cantonaux par catégorie 2001



Les services par fonction 2001

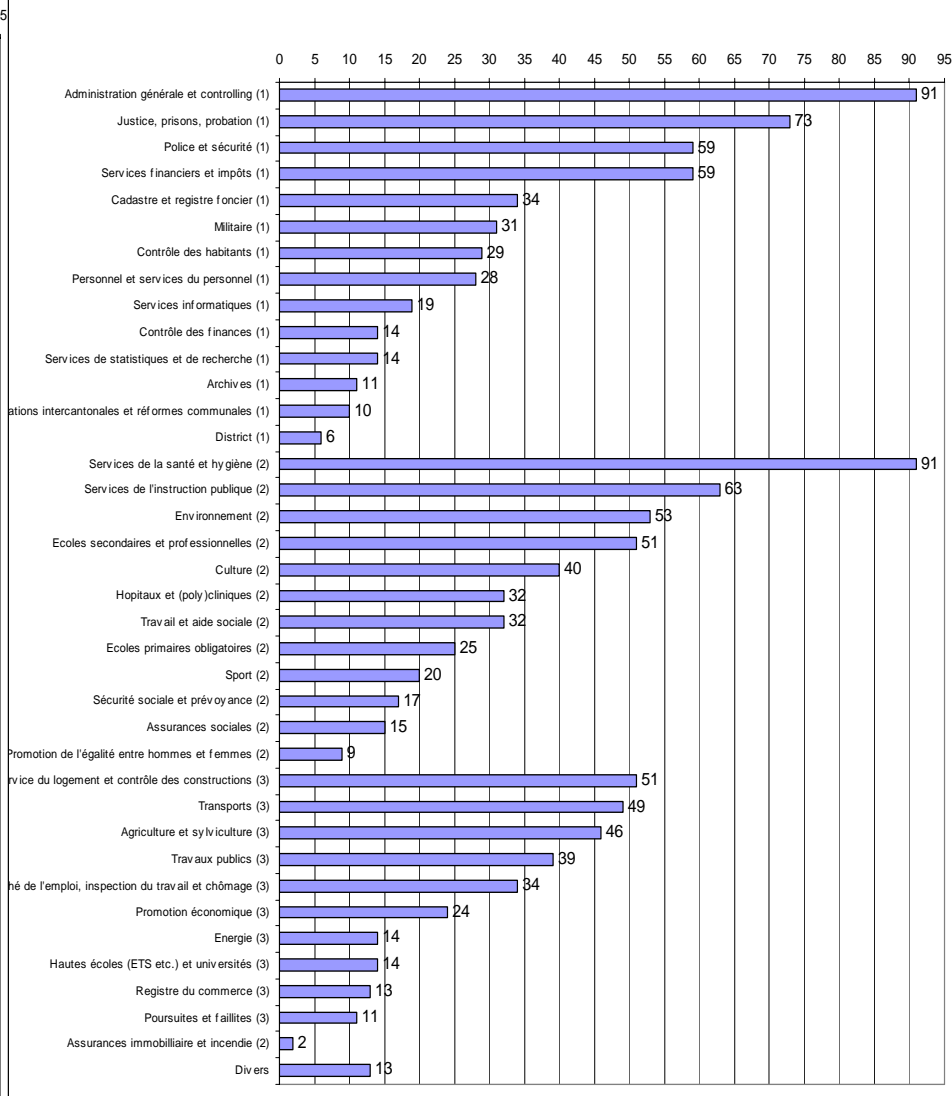
1228 services cantonaux classés selon 3 grandes catégories
et regroupés dans 38 types 2001

(Ensemble des cantons; N=1228; C1=470 (39%), C2=448 (37%), C3=297 (24%))



1228 services cantonaux classés selon 3 grandes catégories
et regroupés dans 38 types 2001

(Ensemble des cantons; N=1228; C1=470 (39%), C2=448 (37%), C3=297 (24%))



Services par type de département 2001



BADAC | information | banque de données | archive données | organigrammes | tableaux | prestations | liens | F | D | idheop

entrée application | aide | questionnaires | autres données: cantons, villes | définitions |

Niveau d'enquête: Canton - enquête, Année: 2004 (198 variables)
Thèmes disponibles: Mouvements du personnel
Questions précises: C3.22h, Nombre de postes vacants en EPT

Canton	Nombre de postes vacants en EPT
1. AG	- [1]
2. AI	2
3. AR	27
4. BE	- [1]
5. BL	- [1]
6. BS	- [1]
7. FR	34
8. GE	153
9. GL	- [1]
10. GR	105
11. JU	15
12. LU	0
13. NE	15
14. NW	2,5
15. OW	1
16. SG	- [1]
17. SH	26
18. SO	- [1]
19. SZ	90,18
20. TG	15
21. TI	- [1]
22. UR	1,8
23. VD	100
24. VS	- [1]
25. ZG	- [1]
26. ZH	- [1]

Copyright et sources: www.badac.ch

graph / carte

Remarque(s):
[1]; Sans réponse

Version(s)
version pour l'impression
version excel pour internet
enregistrer au format excel

« Admin. finances » & « Finanzverwaltung »

D2.32

Kantonale Dienststellen: Benennung, Bestand (VZ), Ausgaben, Internet-Seiten am 21.12.2001

Services des départements cantonaux: appellation, effectifs (EPT), dépenses de fonctionnement et adresse internet, situation au 31.12.2001

Nr	Kanton	Departement	Bezeichnung	Anzahl Beschäftigte (VZ)	Betriebsausgaben (in 1000 franken)	Internet-Homepage (URL)
Nr	Canton	Département	Appellation	Nombre de personnes (EPT)	Dépenses de fonctionnement, en milliers de francs	Adresse site internet (URL)
11	AG	Finanzdepartement	Finanzverwaltung			
158	BE	Finanzdirektion	Finanzverwaltung	21.2		www.fin.be.ch/fv
196	BL	Finanz- und Kirchendirektion	Finanzverwaltung	19.5	3'030	
298	BS	Finanzdepartement	Finanzverwaltung	20.0	4'300	www.fiwa.bs.ch/
354	FR	Direction des finances	Administration des finances	38.0	6'990	
542	GR	Finanz- und Militärdepartement	Finanzverwaltung	16.0	1'735	
616	LU	Finanzdepartement	Finanzverwaltung	4.0	473	
731	NW	Finanzdirektion	Finanzverwaltung	8.6	2'163	www.nidwalden.ch
767	OW	Finanzdepartement	Finanzverwaltung	9.4	1'317	finanzverwaltung@ow.ch
836	SG	Finanzdepartement	Finanzverwaltung	15.7		
863	SH	Finanzdepartement	Finanzverwaltung	12.7	1'968	www.sh.ch
951	SZ	Finanzdepartement	Finanzverwaltung			
973	TG	Departement für Finanzen und Soziales	Finanzverwaltung	42.3		www.tg.ch
1139	VS	Département des finances, de l'agriculture et des affaires extérieures	Administration des finances	47.5	1'463	
1167	ZG	Finanzdirektion	Finanzverwaltung	6.2	1'338	www.zug.ch/finanzen
1209	ZH	Finanzdirektion	Finanzverwaltung	24.0	5'125	

Quelle: Schweizer Erhebungen über die kantonale Verwaltung EKA02 (Frage D1.14a).

Source: Enquêtes suisses sur les administrations cantonales ESAC02 (question D1.14a)

Source électronique: www.badac.ch/database/php/frameReponse.php?R_QUESTION=6.2.1.9&F_S_ENTITE=D.S&R_STANDARDISATION=C.0

Elektronische Quelle: www.badac.ch/database/php/frameReponse.php?R_QUESTION=6.2.1.9&F_S_ENTITE=D.S&R_STANDARDISATION=D.0



4 Conclusion (1): Comparer

- **Comparaison** permet validation ou invalidation d'hypothèses théoriques générales
- **Découpage fédéraliste** suisse, particulièrement propice à l'analyse comparative (Europe miniature)
- **Exemplarité**, tirer profit des expériences des autres
- **Limites:**
 - Statistique publiques très incomplètes
 - Volonté politique faible!



4 Conclusion (2): Taille de l'Etat

- **Faible poids de l'Etat en Suisse** (exception: BS, GE; ZH, VD, NE, GR, ZG);
- **Tendance historique à l'externalisation** (neo-corporatisme (structures para-étatique: idée que l'Etat utile à l'économie: « conditions cadres »); fort lobbying
- **Taille de l'Etat** pas forcément lié à la taille de la population ni à la culture mais plutôt au niveau de richesse et à la centralité (CLIVAGE Villes-Campagne)
 - (les 2 cantons qui ont une forte densité admin. sont les 2 cantons qui exportent le + par tête d'habitant)



4 Conclusion (3): Evolution des emplois

- **Emplois publics (1945-2000) :**
 - baisse relative de la part du secteur public / S. privé
 - forte baisse de la part de la Confédération (40 > 15%)
 - accroissement du niveau institutionnel intermédiaire (les cantons: 27 > 39%) (i.e ALLEMAGNE, CANADA, BELGIQUE)
 - Stabilité de la part des communes (33 > 35%)
 - baisse de la part des sociétés publiques (privatisation partielle ou complète)



Conclusion (4) Modernisation des structures

- Restructurations 1990-2004:
 - diminution du nombre des département (-21%) (1 dpt/CE)
 - augmentation du nombre de services (+20%; surtout AR, BL, GR, NE, SG)
- Profil à 5 départ. (12 cantons), 7 départements (11)
- Renforcement des organes d'état-majors (Chancelleries et secrétariats de département)
- 1980-2000: multiplication des tâches, augm. surtout dans le social et la santé
- Multifonctionnalité (manque d'unité de la matière) :
 - 15% des départements et 17% des services; N pas forcément lié à la taille du canton (potentiels d'amélioration)



Références bibliographiques

1) Structures administratives et organisation de l'Etat

- **Geser** (1977, 1981) Bevölkerungsgrösse und Staatsorganisation;
- **Nüssli** (1978, 1983, 1985) Föderalismus in der Schweiz (konzepte, Indikatoren, Daten)
- **Vatter** (2002) Kantonale Demokratien im Vergleich
- **Schedler, Proeller** (2003), New Public Management
- **Wiedmer, Rieder** (2003) Schweizer Kantone im institutionellen Wandel
- **Lienhard et al.** (2005) 10 Jahre NPM in der Schweiz
- **OCDE** (2004) Modernisation du secteur public
- **Schuler et al.** (2005) Les niveaux géographiques de la Suisse



Références bibliographiques

2) Poids des agents publics et de l'Etat, après-fonctionnariat

- **Dürrer** (1967) Die Entwicklung der Personalbestandes im öffentliche Dienst der Schweiz
- **Müller, Grünwald** (1983) Die Struktur der öffentliche Personal in der Schweiz
- **Du Pasquier** (1986) L'Etat englobé. L'insertion de l'Etat dans l'économie suisse
- **OCDE** (1999) La structure de l'emploi dans la fonction publique de 7 pays de l'OCDE
- **Kriesi, Lane** et al. (1999) The size of the public sector, RSSP Nr 5
- **OIT** (2001) L'impact de la décentralisation et de la privatisation sur les services municipaux.
- **Emery, Giauque** (2005) Paradoxes de la gestion publique

Idées de recherches sur la base des données de la BADAC

a) REFORMES DES INSTITUTIONS CANTONALES

- Taille et profil des parlements et des gouvernements
- Description des organes d'états-majors (Chancelleries etc.)
- Evolution des structures administratives dans les cantons
- La place des commissions dans les parlements cantonaux
- Financement des politiciens et des partis au niveau cantonal

b) AGENTS PUBLICS CANTONAUX

- Pressions sur les effectifs de la fonction publique cantonale
- Les salaires des agents publics cantonaux

c) REFORMES DU FEDERALISME

- Nouvelle organisation territoriale de la Suisse
- Collaboration intercantonale
- Les villes: victimes du fédéralisme?



Website Crs: Cantons & fédéralisme

Merci
pour votre
attention !



IDHEAP ::: fabric | ch

- **IDHEAP – BADAC**

Christophe Koller, Chef de projet
E. christophe.koller@idheap.unil.ch
T. 021 557 40 67

Sylvie Traimond (coll. scient., IDHEAP)
E. sylvie.traimond@idheap.unil.ch
T. 021 557 40 62

Ivar Trippolini (coll. scient., IDHEAP)
E. ivar.trippolini@idheap.unil.ch
T. 021 557 40 65

- **fabric | ch**

Christophe Guignard, CEO
E. christophe.guignard@fabric.ch
T. 021 351 1020

Stéphane Carion, CTO
E. stephane.carion@fabric.ch
T. 021 351 1020

<http://www.badac.ch>

Objet d'étude: Cantons (et chefs-lieux)

http://www.badac.ch/FR/prestations/cartes/Kt_26_chefs_lieux.pdf - Microsoft Internet Explorer

Fichier Edition Atteindre Favoris ?

Enregistrer une copie Rechercher Sélectionner 110% Apposition d'une signature

Die 26 Kantone und Hauptorte der Schweiz Les 26 cantons et chefs-lieux de la Suisse

Kantonsnummer / Kantonsname
Numéro de canton / Nom de canton

- 1 Zürich
- 2 Bern/Berne
- 3 Luzern
- 4 Uri
- 5 Schwyz
- 6 Obwalden
- 7 Nidwalden
- 8 Glarus
- 9 Zug
- 10 Fribourg
- 11 Solothurn
- 12 Basel-Stadt
- 13 Basel-Landschaft
- 14 Schaffhausen
- 15 Appenzell Ausserrhoden
- 16 Appenzell Innerrhoden
- 17 St. Gallen
- 18 Graubünden/Grigioni
- 19 Aargau
- 20 Thurgau
- 21 Ticino
- 22 Vaud
- 23 Valais/Wallis
- 24 Neuchâtel
- 25 Genève
- 26 Jura

Stand 05. Dezember 2000
Etat au 5 décembre 2000



© Bundesamt für Statistik / Office fédéral de la statistique, ThemaKart, Neuchâtel 2005 / K00.22

Quelle: ThemaKart, BFS
Source: ThemaKart, OFS

Thematische Karten Cartes thématiques